



TEKNOLOGISK
INSTITUT

Frafald fra EUC Ringsted

Maj 2007

Indholdsfortegnelse

1	Indledning	3
2	Metode og indhold	4
	Metode	4
	Indhold	4
3	Sammenfatning	5
4	Frafaldets anatomi	7
	Frafald fra ungdomsuddannelserne er et stigende problem.....	7
	De grundlæggende forudsætninger spiller ind på frafaldet	10
	Den sociale arv	10
	Elever i erhvervsuddannelserne er mindre motiverede	12
	Indvandrere har større frafald	12
	Frafaldsproblematikken er stigende.....	12
	Kendte frafaldsårsager	14
5	Frafald fra EUC Ringsted	16
	Fald i fuldførelsesprocenten	16
	EUC Ringsted bedre end andre erhvervsskoler i regionen.....	17
	Højere frafald for Ringstedborgere.....	18
	Fuldførelsestiden er stigende på hovedforløbet.....	19
	Frafald og etnicitet.....	20
6	Lokale betragtninger på frafald	23
	Frafaldne elevers betragtning	23
	Respondentgruppen	23
	Få krav til optagelse på skolen kan medvirke til frafald.....	24
	Vurdering af frafaldsårsager	25
7	Årsager til frafald - interview med lærere og andre interessenter	31
8	Temaer til det videre arbejde	34

1 Indledning

Trods bestræbelser på det modsatte er frafaldet i de danske erhvervsuddannelser mere end fordoblet de seneste 10 år. Flere end 21.000 elever begynder en erhvervsuddannelse, som de aldrig fuldfører. Selvom der i samme periode har været en lille stigning i antallet af elever, der begynder en erhvervsuddannelse, er det samlede resultat, at der i dag færDIGuddannes et historisk lavt antal elever.

Problemstillingen kendes også i Ringsted, hvor en opgørelse over antallet af elever, der fuldfører en erhvervsuddannelse på EUC i Ringsted, viser et markant fald over årene 1998-2004. Fuldførelsesprocenten på de erhvervsfaglige uddannelser i Ringsted generelt er faldet fra 57,5 i 1998 til 42,7 i 2004. Fuldførelsesprocenten varierer noget afhængigt af hvilket forløb, der er tale om. Eksempelvis er fuldførelsesprocenten faldet mest markant på det erhvervsfaglige grundforløb fra 84,6 i 1998 til 63,9 i 2004, mens fuldførelsesprocenten på det erhvervsfaglige hovedforløb er faldet fra 79,5 i 1998 til 70,3 i 2004.

Problemstillingen har bevågenhed, fordi uddannelse er en central grundpille for vores samfund og for unges deltagelse på det danske arbejdsmarked. Herudover er det en politisk målsætning, at 95 pct. af alle skal gennemføre en ungdomsuddannelse, da der bliver et større og større behov for kvalificeret arbejdskraft. Derfor er et fald i gennemførelsesprocenten ikke blot et problem for den unge, men i lige så høj grad for samfundet.

Det Lokale Beskæftigelsesråd i Ringsted har iværksat en undersøgelse, der skal belyse årsagerne til frafald fra erhvervsuddannelserne på EUC Ringsted. Undersøgelsen er gennemført af Teknologisk Institut i perioden februar til maj 2007.

2 Metode og indhold

Metode

Det er projektets formål at afdække årsager til frafald fra ungdomsuddannelser på EUC Ringsted. Det er ligeledes projektets formål at danne et handlegrundlag for fremtidige aktiviteter, der kan modvirke frafaldet.

Problemstillingen omkring frafald fra erhvervsuddannelserne i Ringsted er afdækket ved kvalitative såvel som kvantitative metoder.

Teknologisk Institut har gennemført telefoniske interview med 20 tidligere elever fra EUC Ringsted, samt afholdt fokusgruppeinterview med elever fra grund- såvel som hovedforløbet på skolen. Desuden er der gennemført interview af lærere fra grund- og hovedforløb samt ledende personer på skolen.

Teknologisk Institut har afholdt en workshop omkring frafald for en bredere kreds af interessenter og har gennemført interview af Ungdommens Uddannelsesvejledning Vestsjælland Syd.

For at skabe et statistisk overblik over frafaldssituationen på EUC Ringsted, er der benyttet statistiske oplysninger fra Ungdommens Uddannelsesvejledning Vestsjælland Syd, EUC Ringsted samt Undervisningsministeriet.

Indhold

Rapporten er en kortfattet beskrivelse af forklaringer på årsager til frafald fra EUC Ringsted, som er fremkommet i forbindelse med den afdækning, der er blevet gennemført i henhold til ovenstående metodebeskrivelse.

Indledningsvist beskrives i korte træk baggrunde for frafaldet fra erhvervsuddannelserne set i et overordnet nationalt perspektiv. Beskrivelsen er ment som en introduktion til problemstillingen og et overblik over omfanget. Beskrivelsen af de mere generelle overvejelser omkring frafald suppleres efterfølgende af et kapitel om frafaldet fra EUC Ringsted specifikt.

Herefter gennemgås elevers, læreres og øvrige interessenters betragtninger på årsager til frafald.

Afslutningsvist opstilles en række temaer formuleret som spørgsmål, der kan videreføre processen omkring nedbringelsen af frafaldet fra erhvervsuddannelserne.

3 Sammenfatning

Målt fire år efter at en årgang er påbegyndt en erhvervsuddannelse, er 60 procent faldet fra undervejs. Godt 50 procent af frafaldet sker på det skolebaserede grundforløb, der har en varighed fra 20 uger.

Cirka 25 procent finder arbejde umiddelbart efter frafald fra uddannelsen, mens mere end 55 procent enten starter på en ny erhvervsuddannelse, typisk på den pågældende skole, eller vælger ny uddannelse. En mindre gruppe på omkring 15-20 procent bliver ledige eller modtager anden form for offentlig forsørgelse.

Der er en tæt sammenhæng mellem de faglige færdigheder og standpunkter, der er opnået i folkeskolen, og muligheden for at gennemføre en erhvervsuddannelse. Generelt viser det sig, at personer, der starter på en erhvervsuddannelse, har et lavere karaktergennemsnit i dansk og matematik, sammenlignet med unge, der starter på en gymnasial uddannelse. Den gennemsnitlige forskel er på ca. 1-1½ point.

Kønnet spiller en selvstændig rolle, således at piger oftere vælger en gymnasial uddannelse, og derfor har flere piger end drenge mulighed for at afslutte deres ungdomsuddannelse inden for fire år.

Der er desuden en tendens til, at elever, der vælger erhvervsuddannelserne, har en kortere horisont for deres videre karriere, end elever, der påbegynder en gymnasial uddannelse. Der fremlægges således 'kortsigtede begrundelser' for skolevalget, mens begrundelserne er mere langsigtede for de unge, der vælger gymnasiale uddannelser.

Frafaldet på erhvervsuddannelserne er højere for indvandrere og efterkommere end for personer med dansk herkomst. Forskellen dækker over, at indvandreres og efterkommeres grundlæggende færdigheder fra folkeskolen er ringere. Det er ikke herkomsten, der har indflydelse på frafaldet, men derimod karaktergennemsnittet, der er opnået i folkeskolen. Undersøgelser viser, at indvandrere og efterkommere, der starter på en erhvervsuddannelse og har et karaktergennemsnit over 7 fra folkeskolen, i lige så høj grad som personer med dansk herkomst gennemfører erhvervsuddannelsens grundforløb.

Elevernes tidsforbrug i forhold til at gennemføre en erhvervsuddannelse på EUC Ringsted er stigende over årene 1998 til 2004. Særligt i perioden 1998 til 2001 er der sket en væsentlig stigning på ca. 16 procent, eller hvad der svarer til et halvt år. I perioden 2001 til 2004 er fuldførelsestiden på hovedforløbet øget med en måned.

Interview med eleverne viser, at de er opmærksomme på, at det ikke kræver nogen særlige forudsætninger at påbegynde en erhvervsuddannelse. Det er for en stor dels vedkommende en fordel for de elever, der ikke har de bedste forudsætninger med fra folkeskolen. Det opfattes imidlertid også som demotiverende og statusnedbrydende for de mere ressourcestærke elever, der gerne ser en mere seriøs tilgang til uddannelsen end den de oplever.

Særligt blandt elever på hovedforløbet blev det vurderet, at adgangsbegrænsning vil være medvirkende til, at frafaldet vil falde. Denne antagelse begrundes blandt andet med,

at manglende fagligt fokus skaber kedelige og uinspirerende undervisningssituationer, der kan lede til, at eleverne får forstærket deres følelse af 'skoletræthed'.

Når der spørges til elevernes egen forståelse af frafaldsårsager, er der mange forskellige og individuelle svar; nogle knytter sig direkte til skolen og undervisningen, andre til personlige forhold. Dog kan langt de fleste frafaldsbegrundelser betragtes som en kombination, hvor fastholdelse, engagement og motivation er vigtige faktorer. Således svarer 44 % af de frafaldne elever, at de ikke følte sig motiveret, at undervisningen var kedelig, og at de ikke blev fagligt udfordret. 11 % af de frafaldne elever stoppede uddannelsen, fordi de havde valgt forkert uddannelsesretning. Yderligere 61 % følte sig demotiveret, fandt undervisningen uinteressant, ubrugelig eller fagligt for svær.

39 % af eleverne giver udtryk for, at de ikke vidste nok om uddannelsen før de startede. Heraf er 83 % piger. 61 % af eleverne føler, at de besad den nødvendige viden om uddannelsen.

Eleverne mener, at manglende støtte i forbindelse med det studierelaterede arbejde på skolen vil bidrage til, at enkelte bliver fagligt isoleret og dropper ud, fordi vedkommende ikke kan følge med i undervisningen. Opfordringen skal ses i sammenhæng med, at det opleves, at der ikke er tid til den enkelte i forhold til at få støtte og vejledning i undervisningen.

43 % af de elever, der mener, at der ikke bliver taget godt nok hånd om elevernes specifikke problemer, er elever, der begrundet deres frafald med, at de havde for svært ved det faglige. Disse elever fortæller, at de enten har søgt om eller fået lovning på specialhjælp uden at modtage nogen ekstra hjælp; en hjælp, som de alle mener kunne have fastholdt dem i uddannelsen.

Elevernes oplevelse af manglende skoleinvolvering ved fravær peger på en anden væsentlig faktor i problematikken om skolens rolle: Blot 32 % af eleverne har oplevet en reaktion på eget eller andres fravær, enten ved involvering i de problemer, der ligger bag fraværet, eller ved kontakt til hjemmet.

Samme tendens gør sig gældende ved skolens reaktion på elevernes frafald. På spørgsmålet om hvad skolen gjorde, da eleven droppede ud, svarer 78 %, at skolen enten ikke gjorde noget eller først meget sent tog kontakt til elev og forældre. 22 % havde kontakt med skolen, hvoraf nogle blev hjulpet ind i andet skoleforløb.

Der findes ifølge eleverne meget forskellige praksiser omkring håndteringen af fravær fra undervisningen. På visse forløb bliver der ikke i alle tilfælde taget kontakt til den fraværende, mens der på andre forløb systematisk bliver taget kontakt til den fraværende elev.

Når eleverne taler om forskellige personer fra skolen, som de har haft kontakt med enten i forbindelse med frafald eller andre vejledningssituationer, er de ofte i tvivl om personens rolle. Eksempelvis svarer en elev, at hun havde kontakt med én i forbindelse med sit valg af at afbryde uddannelsen, men at hun ikke ved, om det var en lærer eller en vejleder. Således svarer 41 % af de frafaldne elever, at de ikke havde kendskab til, hvem deres kontaktlærer var, og 83 % kender ikke til UU-centeret.

4 Frafaldets anatomi

I følgende afsnit beskrives hvilke faktorer, der i et mere generelt perspektiv synes at have indflydelse på frafaldet. Afsnittet rummer erfaringerne fra flere forskellige undersøgelser foretaget af DA, Undervisningsministeriet, Teknologisk Institut mfl.

Frafald fra ungdomsuddannelserne er et stigende problem

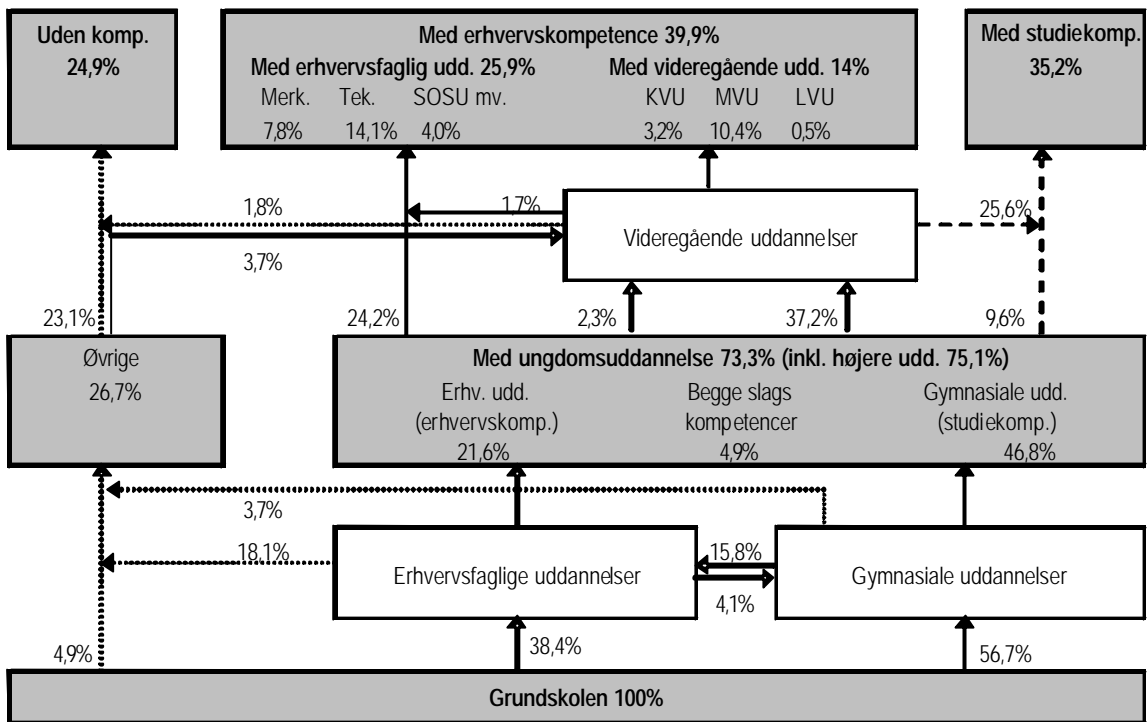
I Danmark begynder næsten 50.000 personer på en erhvervsuddannelse hvert år (2004 tal). En stor del af disse elever når aldrig at gennemføre uddannelsen.

Otte år efter at en klasse har forladt grundskolen, vil ca. 25 procent af eleverne endnu ikke have opnået en kompetencegivende uddannelse. Størstedelen af de elever, der ikke opnår en kompetencegivende uddannelse, har været i berøring med erhvervsuddannelsessystemet.

Ca. 40 procent af en ungdomsårgang vælger at søge en erhvervsfaglig uddannelse. En stor del af de elever, der ikke gennemfører erhvervsuddannelsen, opnår heller aldrig en kompetencegivende uddannelse. Anderledes ser det ud for de gymnasiale uddannelser, der i langt mindre grad bidrager til restgruppen af ikke-uddannede. Langt hovedparten af elever, der påbegynder en gymnasial uddannelse, vil dels gennemføre forløbet, og dels opnå en erhvervs- eller studiekompetence.

Figur 1: Frafaldets anatomi

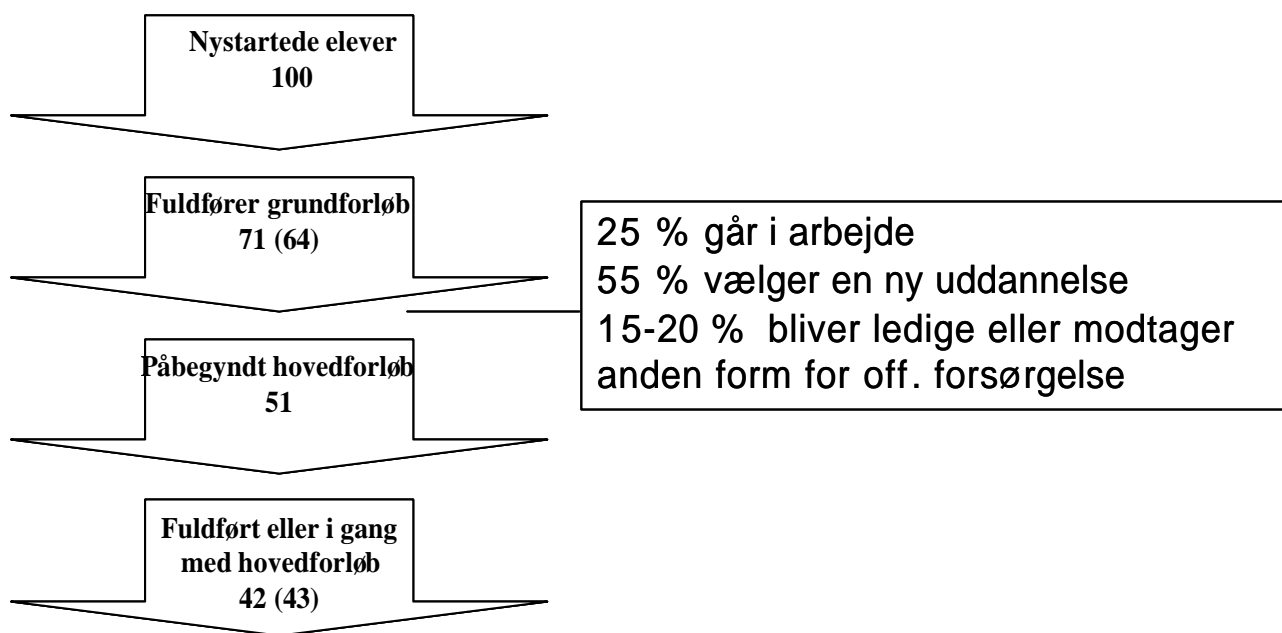
Uddannelsesprofil 2004 Begge køn, otte år efter 9. klasse



Kilde: UNI-C Statistik og Analyse på 2004-data fra Danmarks Statistik. Model: Profil2004

Målt fire år efter at en årgang har påbegyndt en erhvervsuddannelse, er 60 procent faldet fra undervejs. Godt 50 procent af frafaldet sker på det skolebaserede grundforløb, der har en varighed fra 20 uger.

Figur 2: Frafaldsforløbet



En stor del af frafaldet sker desuden i perioden efter grundforløbet, hvor 20 procent falder fra til anden uddannelse eller andet karriereforløb. Netop frafald til anden uddannelse, eller omvalg - som det mere retvisende kaldes - er en af de væsentligste grunde til, at unge hopper fra deres først valgte uddannelse.

Fortolkning af frafald

Frafald er ikke et entydigt begreb. Der kan være frafald, der rummer et vist perspektiv, og frafald, der er mindre perspektivrigt. Det er derfor vigtigt at vide præcist, hvad frafaldsstatistikkerne rummer, hvordan de opgøres og hvilke tolkningsmuligheder, der ligger i datamængden.

Der er ikke konsensus blandt skolerne indbyrdes eller mellem skolerne og Undervisningsministeriet om, hvornår en elev er faldet fra sin uddannelse. Nogle skoler skelner mellem 'frafald med perspektiv' og 'frafald uden perspektiv'. Eksempelvis vil en elev, der overgår til en anden ungdomsuddannelse, eller som skifter til en anden erhvervsskole, hos Undervisningsministeriet blive betragtet som frafalden, mens den samme elev hos andre skoler vil blive kategoriseret som stadig værende i gang med uddannelse. De få analyser, der har undersøgt frafaldsproblematikken kvalitativt, når frem til, at frafaldet, forstået som at eleven falder ud af uddannelsessystemet eller overgår til arbejdsmarkedet, formodentlig er betydeligt mindre, end de officielle tal indikerer.

Cirka 25 procent finder arbejde umiddelbart efter frafald fra uddannelsen, mens mere end 55 procent enten starter på en ny erhvervsuddannelse, typisk på den pågældende skole, eller vælger ny uddannelse. En mindre gruppe på omkring 15-20 procent bliver ledige eller modtager anden form for offentlig forsørgelse.

De grundlæggende forudsætninger spiller ind på frafaldet

Der er en tæt sammenhæng mellem de faglige færdigheder og standpunkter, der er opnået i folkeskolen, og muligheden for at gennemføre en erhvervsuddannelse. Generelt viser det sig, at personer, der starter på en erhvervsuddannelse, har et lavere karaktergennemsnit i dansk og matematik, sammenlignet med unge, der starter på en gymnasial uddannelse. Den gennemsnitlige forskel er på ca. 1-1½ point.

En undersøgelse foretaget af DA¹ viser, at knapt 10 procent af nye elever på erhvervsuddannelserne har et karaktergennemsnit i dansk og matematik fra folkeskolen på under 6. Blot 3 procent har et karaktergennemsnit i disse fag på mere end 9. Derimod har mere end 40 procent af eleverne på en gymnasial uddannelse 9 eller derover i karaktergennemsnit.

DA påpeger i sin undersøgelse, at social arv kan spille ind i valget af uddannelse. Således fremgår det, at elever, der starter på en erhvervsuddannelse, i højere grad kommer fra familier uden særlig tradition for uddannelse. Godt 25 procent af nye elever på en erhvervsuddannelse har forældre, der ikke har en kompetencegivende uddannelse. Også her ser billedet noget anderledes ud for de elever, der vælger den mere boglige uddannelsesretning i form af gymnasiet. Her er det blot hver tiende, hvis forældre ikke har en kompetencegivende uddannelse.

Pointen med at se på karaktergennemsnittet, der er opnået i folkeskolen, er at fastholde fokus på, at det ikke er tilstrækkeligt at have de motoriske og fysiske færdigheder i forhold til at gennemføre en erhvervsuddannelse. Der bliver i høj grad også stillet krav om mentale færdigheder for at kunne opnå et faglært niveau i dag. Konsekvensen af en lav standpunktskarakter i folkeskolen på de førnævnte fag viser sig at have en signifikant betydning for sandsynligheden for at kunne gennemføre et uddannelsesforløb på en erhvervsskole.

Elever, der har et karaktergennemsnit mindre end 6 i folkeskolen, falder i 50 procent af tilfældene fra deres erhvervsuddannelsesgrundforløb.

Tabel 1: Frafald og karaktergennemsnit

Karaktergennemsnit	Frafald, grundforløb
< 6	Ca. 50 procent
> 7,5	Ca. 25 procent

Kilde: Danmarks Statistik, 2006

Den sociale arv

Problemet handler imidlertid ikke kun om, at frafaldet for elever med lavt karaktergennemsnit fra folkeskolen er større sammenlignet med elever med højere gennemsnit. Der er også en tendens til, at elevernes faglige formåen i folkeskolen smitter af på deres lyst

¹ DA, Arbejdsmarkedsredegørelse 2006

til at forsætte i uddannelsessystemet efter et frafald fra den uddannelse, de er begyndt på.

Tabel 2: Karaktergennemsnit og negativt frafald

Karaktergennemsnit	Skifter ikke uddannelse eller kommer i job
< 7	Ca. 27 procent
> 7	Ca. 16 procent

Kilde: Danmarks Statistik, 2006

For elever, der falder fra på erhvervsuddannelserne og har under 7 i karaktergennemsnit fra folkeskolen, skifter 27 procent hverken uddannelse eller kommer i job efter frafaldet. For elever over 7 i karaktergennemsnit gælder det for 16 procent. Med andre ord, kan svage kvalifikationer fra folkeskolen øge risikoen for, at eleverne dels opnår en ringere arbejdsmarkedstilknytning og dels risikerer udsigtsløse fravalg af deres første erhvervsuddannelse.

Resultaterne, som DA kommer frem til, er helt parallelle med en undersøgelse, som AKF² har foretaget i forhold til den første PISA database. I denne undersøgelse sættes der ligeledes lighedstegn mellem det faglige niveau, der er opnået i folkeskolen, og de videre konsekvenser det har for elevernes mulighed for at gennemføre en uddannelse herefter. Konklusionen er, at jo bedre læsefærdigheder eleven opnår i folkeskolen, jo større er chancen for, at den unge kan gennemføre sin ungdomsuddannelse. Og omvendt: Jo dårligere læsefærdigheder, jo større risiko for at ende i restgruppen.

Kønnet spiller en selvstændig rolle, således at piger oftere vælger en gymnasial uddannelse, og derfor har flere piger end drenge mulighed for at afslutte deres ungdomsuddannelse inden for fire år³.

PISA undersøgelsen viser, at den familiære baggrund gør sig gældende indirekte gennem de unges selv vurdering og læsefærdigheder, og den gør sig direkte gældende gennem et antal indikatorer på den familiære baggrund, som fars og mors erhvervsuddannelse og mors socioøkonomiske placering. Hvis faren har en høj socioøkonomisk placering, er chancen større for, at den unge allerede har afsluttet en ungdomsuddannelse og står (midlertidigt) uden for uddannelsessystemet (sabbat, rejse etc.). Desuden viser det sig, at hvis faren selv tilhører restgruppen, er der forøget chance for, at den unge også gør det.

Sammenfattende kan undersøgelsen udlægges som, at de unges vej gennem uddannelsessystemet i høj grad er en funktion af deres faglige niveau og af deres selvopfattelse i den sammenhæng. Begge dele kan føres tilbage til det sociale læringsmiljø, som skolen har kunnet tilbyde, og til den kulturelle prægning⁴ og økonomiske status i familien.

I forhold til debatten omkring håndteringen af 10. klasse, viser undersøgelsen, at det ekstra skoleår ofte vælges af de unge, der har mindre gode læsefærdigheder. Ideen med 10. klasse synes dermed opfyldt som et tilbud til de unge, der endnu ikke er parate til at

² AFK, '4 år efter grundskolen. 19-årige om valg og veje i ungdomsuddannelserne', 2005

³ En erhvervsuddannelse er typisk et år til halvandet længere end en gymnasial uddannelse

⁴ PISA undersøgelsen måler blandt andet på elevernes 'finkulturelle' interesse.

fortsætte en ungdomsuddannelse. Det tyder imidlertid på, at de ekstra år ikke nødvendigvis gør eleverne mere modstadsdygtige over for frafald, da en overvægt af unge med gennemført eller afbrudt 10. klasse havner i restgruppen.

Elever i erhvervsuddannelserne er mindre motiverede

Valget af ungdomsuddannelse begrundes forskelligt afhængigt af om eleverne vælger gymnasiet eller erhvervsuddannelserne. Eksempelvis motiverer unge, der vælger en erhvervs- eller en social- og sundhedsuddannelse, deres valg med skoletræthed og med positive erfaringer fra erhvervspraktik, mens høj status og indkomst spiller en mindre rolle. Det viser sig desuden, at til sammenligning med elever, der vælger gymnasiet, har de et lavere fagligt niveau målt på karaktergennemsnit.

Der er desuden en tendens til, at elever, der vælger erhvervsuddannelserne, har en kortere horisont for deres videre karriere, end elever, der påbegynder en gymnasial uddannelse. Der fremlægges således 'kortsigtede begrundelser' for skolevalget, mens begrundelserne er mere langsigtede for de unge, der vælger gymnasiale uddannelser.

Indvandrere har større frafald

Frafaldet på erhvervsuddannelserne er højere for indvandrere og efterkommere end for personer med dansk herkomst. Forskellen dækker over, at indvandreres og efterkommeres grundlæggende færdigheder fra folkeskolen er ringere. Det er ikke herkomsten, der har indflydelse på frafaldet, men derimod karaktergennemsnittet, der er opnået i folkeskolen. Således viser DAs undersøgelse, at indvandrere og efterkommere, der starter på en erhvervsuddannelse og har et karaktergennemsnit over 7 fra folkeskolen, i lige så høj grad som personer med dansk herkomst gennemfører erhvervsuddannelsens grundforløb.

Frafaldsproblematikken er stigende

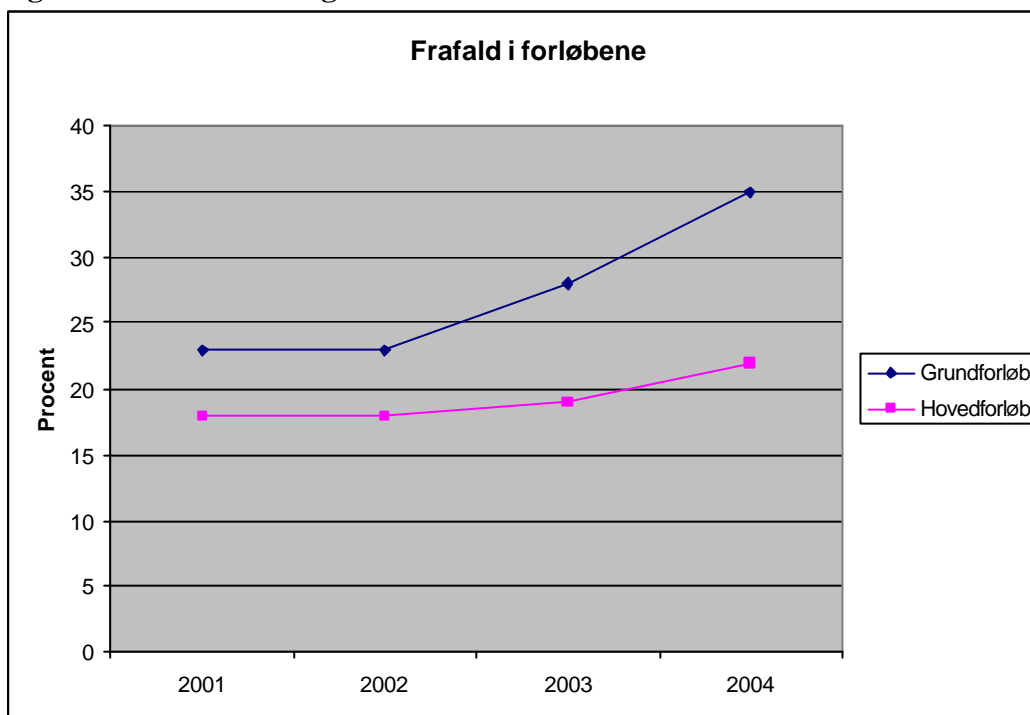
Udfordringen omkring frafald er ikke mindsket ved ændringerne af erhvervsuddannelsessystemet i forbindelse med Reform 2000. Tværtimod. I 2001 var der 23 procent af eleverne, der faldt fra på erhvervsuddannelsernes grundforløb. I 2004 var denne andel steget til ca. 35 procent. Ændringerne, der blev indført ved Reform 2000, kan have haft indflydelse på denne udvikling. Reform 2000 medførte blandt andet, at eleverne har fået større ansvar for egen læring såvel som undervisningens indhold og afvikling.

Sammenholdt med PISA undersøgelsens konklusioner om, at eleverne er særligt motiverede af mulighederne for at udvikle praktiske kompetencer og indgå i et godt socialt fællesskab i uddannelsesperioden, tyder noget på, at reformens intentioner er i modstrid med elevernes præferencer. Med hensyn til ønsket om et godt socialt miljø i uddannelsen, bliver disse ønsker næppe imødegået gennem individualiserede og moduliserede erhvervsuddannelser, der indebærer, at eleverne ikke har faste klassekammerater eller faste strukturer at holde sig til. Reformens betoning af at forberede eleverne til livslang læring harmonerer heller ikke med, at det er 'kortsigtede begrundelser', de unge giver som årsag til deres valg af erhvervsuddannelse.

Der er med udgangspunkt i disse forhold derfor grund til at være opmærksom på eksistensen af uoverensstemmelser mellem den måde, erhvervsuddannelserne tænkes på i det politiske niveau, og de elever, der søger uddannelserne.

Introduktionen af elevens individuelle uddannelsesplan og bestræbelsen på at erstatte klasser og hold med individuelt tilrettelagte uddannelser var som nævnt en central ambition med den seneste store reform af erhvervsuddannelserne, der trådte i kraft den 1. januar 2001.

Figur 3: Frafaldet er stigende



Kilde: Teknologisk Institut, 2007

I den udstrækning det er lykkedes skolerne at implementere reformen, viser Undervisningsministeriets analyser, at denne tilrettelæggelse også kan medvirke til at fastholde nogle grupper af elever, mens andre elever, som antydnet, bliver endnu mere truet af frafald. 'Individuel tilrettelæggelse' vil ikke i alle tilfælde betyde, at eleverne ikke kan følge en klasse og have et trygt socialt miljø. I nogle sammenhænge kan elevernes forventninger herom imødekommes ved, at eleverne undervises i hold - med faste klassekammerater og af de samme lærere, der stiller alle eleverne de samme opgaver. Denne organisering kan desuden medvirke til at opfylde behovet hos eleverne om at opleve et godt socialt miljø på erhvervsskolerne. I betragtning af, at hovedparten af uddannelsesstiden foregår som praktik i en praktikvirksomhed, har skolerne et stort ansvar for at fungere som samlingspunkt for eleverne og som det sted, hvor de kan være sammen med andre unge.

Kendte frafaldsårsager

Teknologisk Instituts undersøgelser viser⁵, at der ikke kan gives nogen simple forklaringer på frafald. Der er gennemført et stort antal undersøgelser om frafald, og disse peger ofte på, at de faglige og personlige færdigheder, som de unge har erhvervet gennem opvæksten og i grundskolen, har afgørende betydning for, hvordan de klarer sig i det videre uddannelsesforløb. Desuden fremhæves følgende begrundelser for frafald ofte:

- savner faglige udfordringer,
- savner respons og er usikre på, om de er gode nok,
- savner opmærksomhed og indflydelse,
- har lav selvopfattelse,
- har tidligere afbrudt en uddannelse,
- har kun 9. klasse som baggrund,
- er under 19 år, når de påbegynder,
- har anden etnisk baggrund end dansk,
- mangler praktikplads.

I rapporten efterspørges endvidere et behov for at afdække årsagerne til enkelte elevgrupper frafald, da der er behov for individuelle løsninger til de unge.

Individualisering er blandt andet en faktor, der opleves forskelligt af forskellige elevgrupper. Siden den seneste reform af erhvervsuddannelserne blev gennemført i 2001, bruges der i højere grad individuelle uddannelsesplaner, og de tidligere klasser er erstattet af hold. Det har betydning for det faglige og sociale miljø i skoleforløbene. Dette fastholder nogle typer af unge, da det giver stor fleksibilitet og kan tilpasses den enkeltes interesse. På den anden side stiller dette store krav til de unge om at administrere deres egen uddannelse, og det kan ligeledes opløse muligheden for at have de samme klassekammerater under hele forløbet. Dette kan medføre, at visse unge falder fra uddannelserne.

Unge med anden etnisk baggrund er ligeledes en gruppe, der har høj risiko for at falde fra erhvervsuddannelserne, og de har på mange måder andre forudsætninger for at gennemføre en erhvervsuddannelse end deres jævnaldrende kammerater med dansk baggrund.

Udfordringerne omkring unge med anden etnisk baggrund kan blandt andet henføres til manglende faglige kompetencer og viden om uddannelsessystemet. De unges forældre har ligeledes stor betydning for deres valg af uddannelse med den støtte, de kan give de unge undervejs i uddannelsesforløbet. Unge med anden etnisk baggrund har forældre, som i de fleste tilfælde ikke har egne erfaringer med det danske uddannelsessystem. Det kan have betydning for deres viden og erfaringer med uddannelsessystemet, men ligeledes for om de bakker børnene op i deres skolegang. En årsag til, at de unge falder fra erhvervsuddannelserne, kan blandt andet være, at de erhvervsfaglige uddannelser ikke har høj prestige blandt forældre med anden etnisk baggrund; dette er især gældende for fa-

⁵ Eksempelvis: Teknologisk Institut, 'Reduktion af frafald på erhvervsuddannelserne', 2006

milier med tyrkisk baggrund. I Tyrkiet kommer 80 pct. af de unge i gymnasiet, og man kender ikke til håndværkeruddannelserne, som vi har i Danmark.⁶

Dette er blot eksempler på årsager til frafald, som naturligvis ikke er fyldestgørende. Gennemgangen peger dog på, at frafald på erhvervsuddannelserne er et område med mange lag. Frafald involverer både erhvervsskolens organisering, virksomhederne, der udbyder praktik, ungdomsvejledning, elevgrupper med forskellig baggrund og behov, samt elevernes forældre.

⁶ Integrationsministeriet, 2004

5 Frafald fra EUC Ringsted

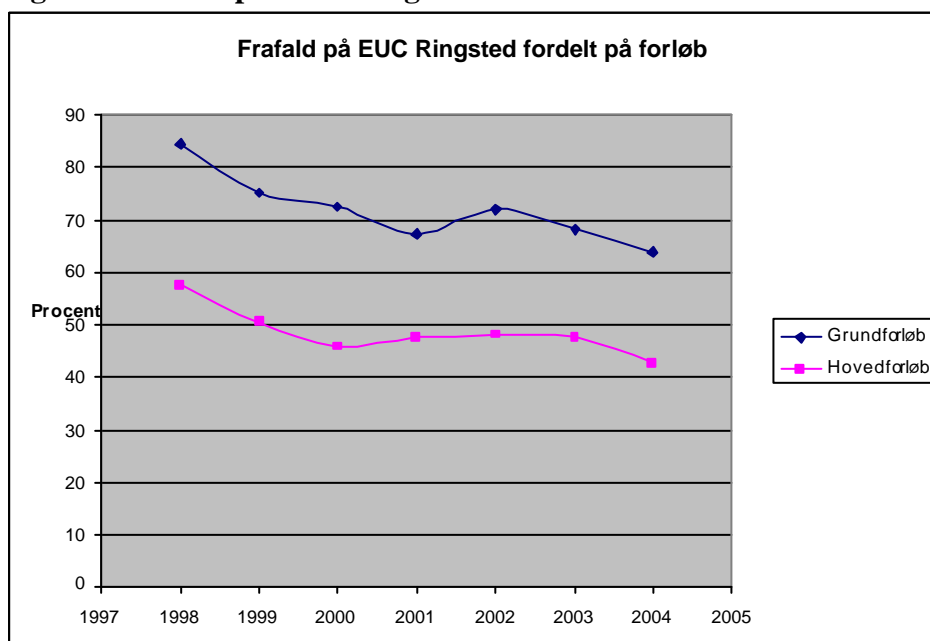
I dette kapitel gennemgås de statistiske oplysninger omkring frafald, der har været til rådighed i forbindelse med projektet. I lighed med de nationale overvejelser omkring frafald, der blev beskrevet i kapitel 1, rummer også de lokale statistikker en del usikkerheder og fejlfortolkningsmuligheder. Oplysningerne om fuldførelsesprocenter fordelt på forskellige uddannelsesinstitutioner samt mere historiske efterretninger omkring udviklingen i frafald og fuldførelse kan være misvisende, da de kan være opgjort på forskellige måder. Teknologisk Institut har imidlertid forsøgt at imødekomme denne fejlkilde ved at udelade de statistikker, som Undervisningsministeriet har oplyst er fejlbehæftede. Herudover er der anvendt statistikker fra EUC Ringsted selv samt fra UNI-C/Undervisningsministeriets database.

Fald i fuldførelsesprocenten

EUC Ringsted har i lighed med øvrige erhvervsuddannelsesinstitutioner i Danmark oplevet et fald i fuldførelsesprocenten på såvel grund- som hovedforløb. I perioden 1998 til 2004 har faldet i gennemførelsen på grundforløbet været ca. 24 procent, og godt 26 procent på hovedforløbene.

Undervisningsministeriet gennemførte en ny reform af erhvervsuddannelserne, der trådte i kraft fra 2001. Reformen har for EUC Ringsteds vedkommende ikke betydet, at frafaldet er mindsket. Der er dog opnået en mindre opbremsning i faldet for fuldførelsesprocenten.

Figur 4: Frafald på EUC Ringsted



Kilde: Undervisningsministeriet, 2007

EUC Ringsted bedre end andre erhvervsskoler i regionen

Sammenlignet med landsgennemsnittet⁷ er fuldførelsesprocenten på EUC Ringsted omkring 17 procent lavere (2003 tal) på hovedforløb. Der er imidlertid ikke noget, der tyder på, at EUC Ringsted er dårligere til at fastholde eleverne i uddannelse på institutionen sammenlignet med øvrige erhvervsuddannelsesinstitutioner i området.

Tabel 3: Fuldførelsesprocent, erhvervsfaglige uddannelser

Institution	1998	1999	2000	2001	2002	2003	2004
EUC Ringsted	57,5	50,6	46,0	47,7	48,2	47,6	42,7
EUC Nordvest-sjælland	56,2	52,5	48,4	42,0	44,0	39,2	34,7
EUC Sjælland	57,6	50,1	49,7	41,9	36,3	34,4	26,8
EUC Lolland	43,1	31,7	31,9	37,6	24,1	30,4	27,7
Selandia-CEU	46,3	37,7	38,6	37,7	33,7	34,8	29,1
CEUS	54,2	52,5	45,7	48,0	41,8	37,1	27,6
Roskilde Tekniske Skole	53,9	46,1	47,1	40,9	40,2	39,3	35,2
Hele landet	69,9	66,2	63,3	61,6	60,3	57,5	-

Kilde: EUC Ringsted og Undervisningsministeriet

Tabel 4: Fuldførelsesprocent, erhvervsfaglige grundforløb

Institution	1998	1999	2000	2001	2002	2003	2004
EUC Ringsted	84,6	75,2	72,6	67,4	72,1	68,2	63,9
EUC Nordvestsjælland	87,6	85,0	75,5	63,6	69,1	63,6	63,1
EUC Sjælland	91,5	83,2	72,6	65,3	61,7	48,7	51,6
EUC Lolland	84,5	85,3	61,1	65,7	67,0	52,3	41,1
Selandia-CEU	89,1	78,5	74,9	67,8	68,4	63,5	55,3
CEUS	92,7	79,8	74,5	69,2	58,4	54,0	51,0
Roskilde Tekniske Skole	91,9	83,2	74,5	68,5	68,4	59,0	57,6
Hele landet	90,2	85,9	80,1	76,9	76,8	71,7	65,8

Kilde: EUC Ringsted og Undervisningsministeriet

I perioden 1998 til 2004 er der sket et gennemsnitligt fald i fuldførelsesprocenten på tre erhvervsuddannelsesinstitutioner (EUC Nordvestsjælland, EUC Sjælland og EUC Lolland) svarende til 41 procent på grundforløbet og 43 procent på hovedforløbene; et fald der er næsten dobbelt så stort som faldet på EUC Ringsted.

Det kan dog være vanskeligt at sammenligne institutionerne direkte, da uddannelsesudbuddet vil variere fra skole til skole, ligesom specifikke, lokale forhold har indflydelse på statistikken.

Opdeles perioden i forhold til før og efter indførelsen af Reform 2000, gælder det også for de øvrige erhvervsskoler i regionen, at fuldførelsesprocenten er fortsat med at falde. Reformen har, isoleret set, heller ikke her haft en positiv indvirkning på fuldførelsesprocenten.

⁷ Undervisningsministeriets tal for fuldførelse af erhvervsuddannelser på landsplan er ikke et godt sammenligningsgrundlag, da institutionsskift påvirker den lokale og nationale beregning forskelligt.

Højere frafald for Ringstedborgere

Der er en tendens til, at frafaldet fra grundforløbet på EUC Ringsted er mere markant for elever, der har hjemkommune i Ringsted sammenlignet med elever fra andre egne af landet. Dette mønster gælder linierne 'Teknologi og kommunikation' samt 'Jord til bord', hvor frafaldet er 90 hhv. 100 procent. Frafaldet på grundforløbet for 'Mekanik, transport og logistik' samt 'Service' er mindre for elever fra Ringsted. Disse forløb optager imidlertid også væsentligt færre elever end de to førstnævnte linier. Således udgør 'Mekanik, transport og logistik' samt 'Service' blot omkring 28 procent af alle elever på en årgang (2005 tal).

Tabel 5: Frafald fra grundforløb 2005 fordelt på kommuner

	Teknologi og kommunikation		Jord til bord		Mekanik, transport og logistik		Service	
	Fordeling	Frafald	Fordeling	Frafald	Fordeling	Frafald	Fordeling	frafald
Ringsted	18,5 %	90 %	9,5 %	100 %	65 %	27 %	5,5 %	5
Andre kommuner	81,5 %	54 %	90,5 %	42 %	35 %	60 %	94,5 %	35 %
N=	51	31	42	20	17	6	18	6

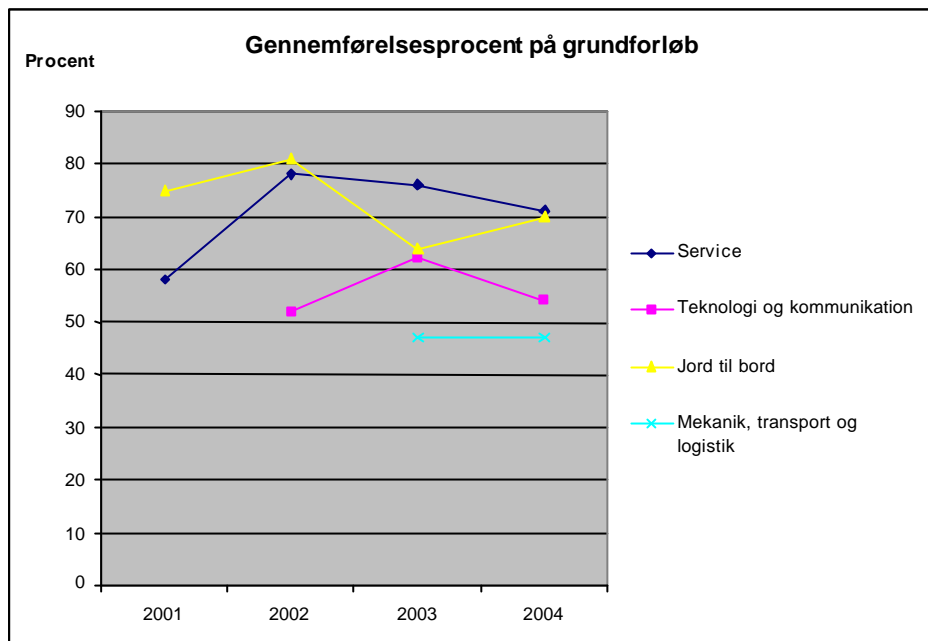
Kilde: EUC Ringsted, 2007

Faktuelt er frafaldet blandt elever fra Ringsted således større end for elever med andre geografiske tilhørsforhold. Det har ikke været muligt i undersøgelsen at afdække årsagen hertil. Det skal yderligere bemærkes at det er forholdsvis få elever der indgår i statistikken. Det er derfor ikke muligt at vurdere om det er en tendens der har stået på i længere tid, eller om den vil fortsætte. Endvidere er Ringstedborgernes respektive andel af det samlede elevtal på de 4 spor relativt beskedent. Selv få frafald vil derfor se markante ud i statistikken.

Uensartet frafaldsmønster på grundforløbet

Som det fremgår af nedenstående figur, har de forskellige linier på grundforløbet et uensartet frafaldsmønster. På serviceområdet er der således registreret en stigende gennemførelsesprocent i perioden 2001 til 2002, for herefter at falde mod et lavere niveau. Samme tendens gør sig gældende for området jord til bord.

Figur 5: Gennemførelsesprocenten på grundforløbet

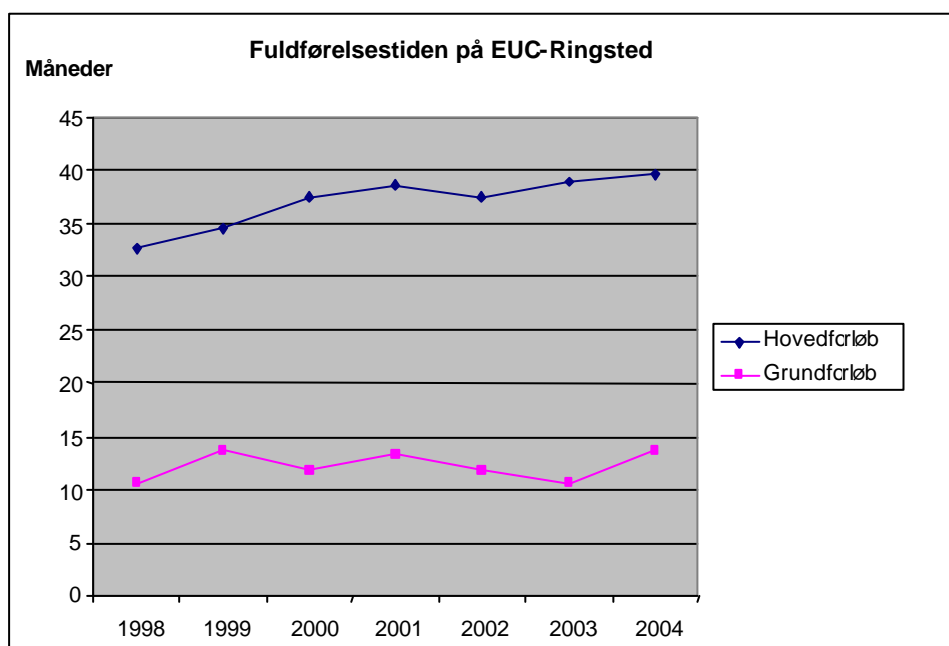


Kilde: Undervisningsministeriet, 2007

Fuldførelsestiden er stigende på hovedforløbet

Elevernes tidsforbrug i forhold til at gennemføre en erhvervsuddannelse på EUC Ringsted er stigende over årene 1998 til 2004. Særligt i perioden 1998 til 2001 er der sket en væsentlig stigning på ca. 16 procent, eller hvad der svarer til et halvt år. I perioden 2001 til 2004 er fuldførelsestiden på hovedforløbet øget med en måned.

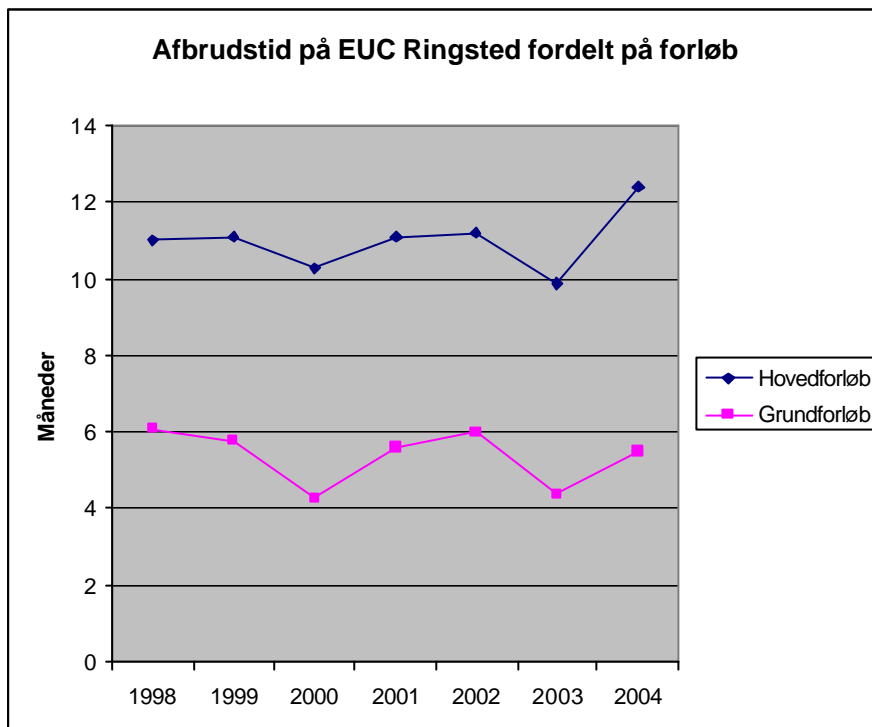
Figur 6: Fuldførelsestiden på EUC Ringsted er stigende



Kilde: Undervisningsministeriet, 2007

Fuldførelsestiden på grundforløbet er i perioden 1998-2001 ligeledes steget med 20 procent eller knapt tre måneder. I den efterfølgende periode frem til 2004 er der samlet set ikke sket nogen nævneværdig ændring.

Figur 7: Afbrudstiden på EUC Ringsted



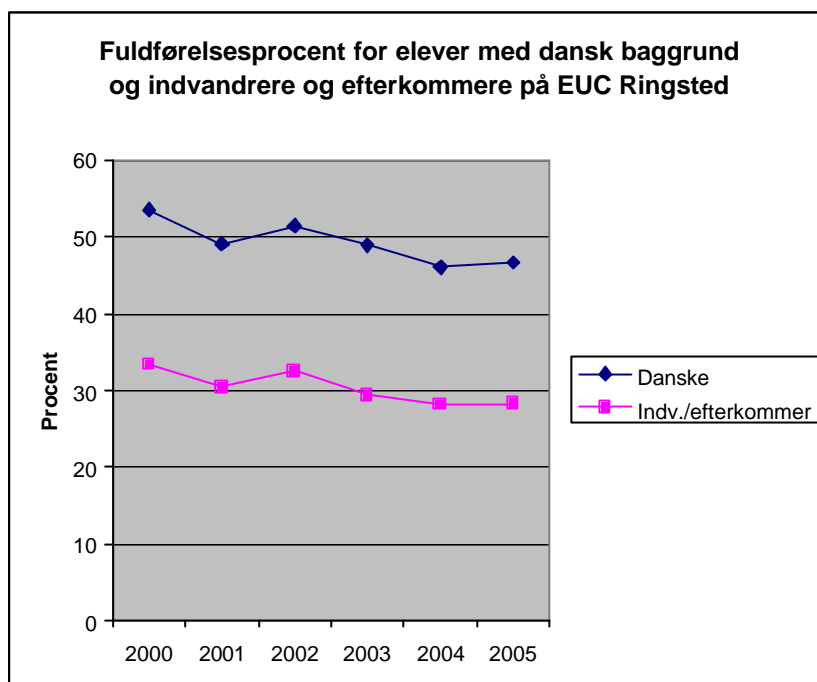
Kilde: Undervisningsministeriet, 2007

Tidspunktet, hvorpå uddannelsen afbrydes, har, set over en periode på 7 år, ikke ændret sig nævneværdigt. Det gennemsnitlige afbrydelsestidspunkt for grundforløbet er omkring 4. til 6. måned. Tilsvarende er afbrydelsestidspunktet for hovedforløbet typisk omkring 11. måned.

Frafald og etnicitet

Andelen af unge med anden etnisk baggrund end dansk, der frafalder en erhvervsuddannelse er langt højere end for etniske danskere. Fuldførelsesprocenten for en erhvervsuddannelse på EUC Ringsted var i 2005 knapt 47 procent. For personer med indvandrerbaggrund var fuldførelsesprocenten væsentligt lavere og ligger på omkring 29 procent.

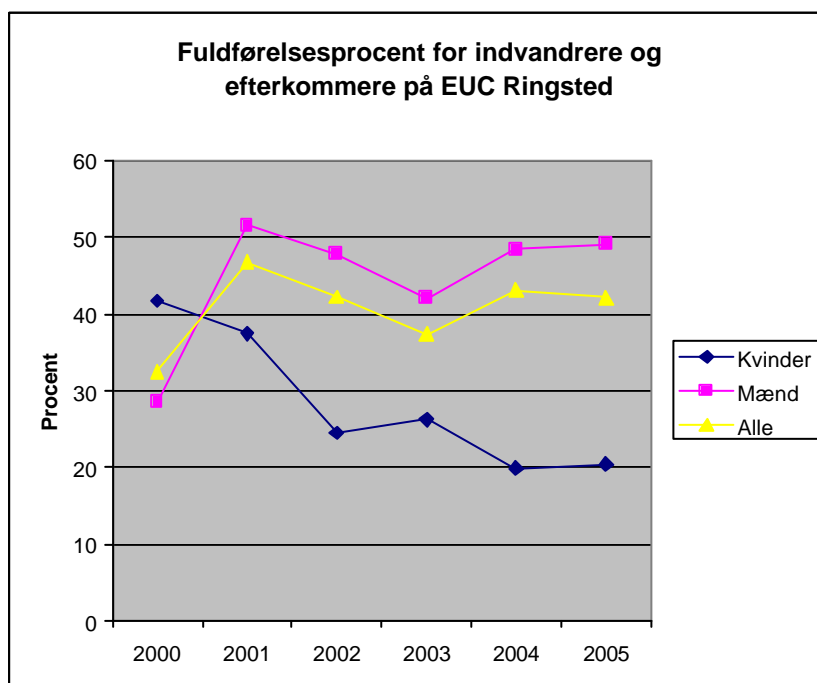
Figur 8: Indvandrere har lavere fuldførelsesprocent end etnisk danskere



Kilde: Undervisningsministeriet, 2007

I skoleåret 2005 og 2006 har skolen haft et meget stort optag af elever med anden etnisk baggrund. 38 elever påbegyndte således grundforløbet i denne periode. Heraf gennemførte blot 11. De sidste 3 år har fuldførelsesprocenten været 29, 45 og 29 procent på grundforløbet.

Figur 9: Lav fuldførelsesprocent for kvinder med indvandrebaggrund



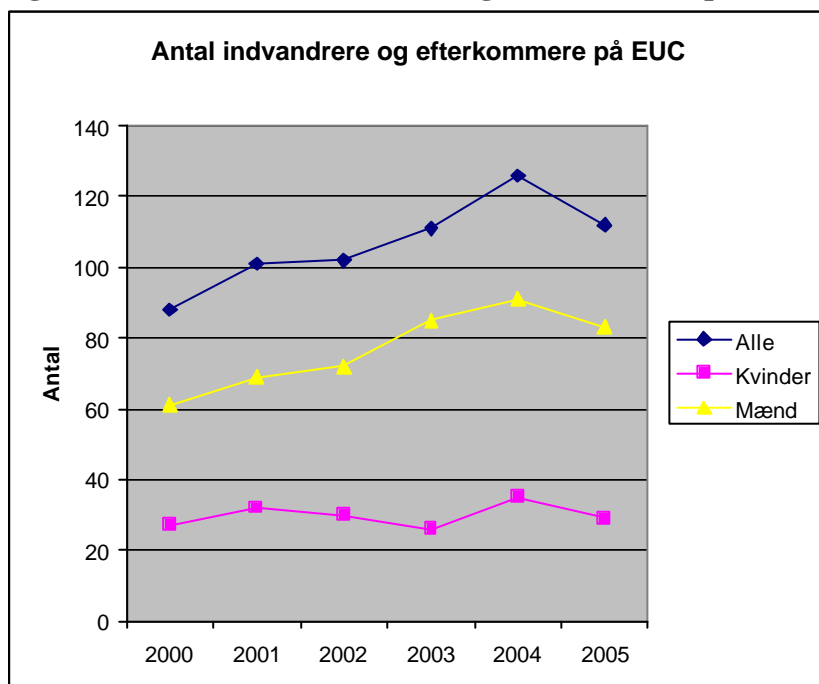
Kilde: Undervisningsministeriet, 2007

Set over alle uddannelser på EUC Ringsted er der en tendens til at det i særlig grad er kvindelige indvandrere og efterkommere, der har stort frafald. Kun ca. 20 procent af kvinderne gennemfører en erhvervsuddannelse på EUC Ringsted i 2005. Andelen af danske kvinder der gennemfører en erhvervsuddannelse er 41 procent, hvilket er relativt få i forhold til landsgennemsnittet på 55 procent. Til sammenligning er fuldførelsesprocenten for kvinder med indvandrer- eller flygtningebaggrund godt 47 procent på landsplan. Frafaldet for kvinder med indvandrerbaggrund vurderes af skolen selv, især at vedrøre de gymnasiale uddannelser på EUC Ringsted (HTX og HHX).

Fuldførelsesprocenten har i årene 2000 til 2005 været støt faldende fra et niveau omkring 40 procent til nu ca. 20. På blot 5 år er fuldførelsesprocenten altså halveret. Årsager hertil har det ikke været muligt at finde forklaring på.⁸

Antallet af elever med anden etnisk baggrund end dansk, har de sidste 5 år været stigende. Det er især mændene, der søger uddannelse på EUC Ringsted. Sammenlagt står de for en stigning på ca. 30 procent i den målte periode.

Figur 10: Antallet af indvandrere og efterkommere på EUC-Ringsted stiger



Kilde: Undervisningsministeriet, 2007

⁸ Det skal bemærkes at antallet af elever med indvandrerbaggrund er relativt beskedent. Selv små ændringer i frafaldet vil derfor kunne se voldsomt ud i statistikken

6 Lokale betragtninger på frafald

I dette kapitel redegøres for de forskellige betragtninger, som elvegruppen såvel som øvrige interessenter har givet udtryk for i forbindelse med interview og workshop omkring frafald fra EUC Ringsted.

Frafaldne elevers betragtning

Som en væsentlig del af undersøgelsen om frafald har Teknologisk Institut gennemført interview af såvel frafaldne som studieaktive elever. Undersøgelsen var baseret på telefoninterview med 18 frafaldne elever og knapt 16 aktive elever.

Med hensyn til den telefonbaserede undersøgelse, viste der sig særlige praktiske udfordringer i forhold til at opnå det ønskede antal respondenter. De 18 personer, der indgår i undersøgelsen, er det maksimale antal mulige interview, der kunne opnås på baggrund af de kontaktoplysninger, der var til rådighed.

Grundet datagrundlagets beskedne omfang må undersøgelsens resultater tolkes med en vis forsigtighed, og elevernes svar skal ses som pejlemærkninger på, hvad der kan ligge til grund for frafald og hvor fremtidigt fokus bør rettes. De følgende tabeller med statistiske oplysninger om elevernes udsagn, baserer sig på de 18 frafaldende elever.

Respondentgruppen

Eleverne, der fortsat er på skolen, og de frafaldne elever, kommer fra forskellige uddannelsesretninger på EUC Ringsted.

For de frafaldne elever fra EUC Ringsted er fordelingen som følger:

Tabel 6: Elevfordeling på EUCs forskellige uddannelsesretninger

	HTX	HHX	HG	Bager	Frisør	Mekani-ker	Data-tekni-ker
Procent	11 %	6 %	28 %	11 %	22 %	11 %	11 %

Kilde: Teknologisk Institut, Interviewundersøgelse, 2007

Herudover blev der gennemført fokusgruppeinterview med elever fra grund- og hovedforløb, der fordelte sig på fagene: bager, frisør, datatekniker og urmager.

Som det ses, er fordelingen af frafaldne elever forholdsvis jævnt fordelt ud over de forskellige uddannelsesretninger. Der ses dog en lille tendens til, at HG- og frisør-uddannelserne i denne undersøgelse har flere frafaldne elever end de resterende uddannelsesretninger. Det skal bemærkes, at tallene ikke er sammenholdt med antal af optagne elever pr. uddannelse.

Da der ikke er nogen gennemgående tendenser, der gør sig gældende inden for de enkelte uddannelsesretninger, vil eleverne i denne analyse, med mindre andet er nævnt, blive behandlet som en samlet gruppe. Da der heller ikke er nogen kønsbestemte sammenfald, vil det samme gøre sig gældende på det område.

Eleverne på Ringsted EUC kommer fra flere forskellige grundskoler fra forskellige byer. Fordelingen af de adspurgte elever er som følger:

- Sorø Borgerskole
- Ungdomsskolen i Sorø
- Sønderpark skole
- Dagmar skole
- Valdemar skole
- Antvorskov
- Høng specialskole.

Få krav til optagelse på skolen kan medvirke til frafald

Interview med eleverne viser, at de er opmærksomme på, at det ikke kræver nogen særlige forudsætninger at påbegynde en erhvervsuddannelse. Det er for en stor dels vedkommende en fordel for de elever, der ikke har de bedste forudsætninger med fra folkeskolen. Det opfattes imidlertid også som demotiverende og statusnedbrydende for de mere ressourcestærke elever, der gerne ser en mere seriøs tilgang til uddannelsen end den de oplever. En elev udtrykker det på følgende måde:

”Det er irriterende med de elever, der mere er her for festerne og det sociale samværs skyld end for at lære noget. De tager meget af lærernes tid og medvirker til, at der er mindre undervisningstid til os andre. Jeg synes der burde stilles nogle strengere krav for at komme ind på uddannelsen. Folk tror jo, at enhver landsbytosse kan gennemføre en erhvervsuddannelse, når man har sådanne folk rendende.”

Elev, EUC Ringsted

Særligt blandt elever på hovedforløbet blev det vurderet, at adgangs begrænsning vil være medvirkende til, at frafaldet vil falde. Denne antagelse begrundes blandt andet med, at manglende fagligt fokus skaber kedelige og uinspirerende undervisningssituationer, der kan lede til, at eleverne får forstærket deres følelse af 'skoletræthed'. Synspunktet blev udtrykt på følgende måde:

”Det kan også være et problem, at niveauet for undervisningen er for lavt, så det virker demotiverende på de elever, der gerne vil have noget ud af det. Det kan godt være, at alle skal være med, men det gør det bare kedeligt for dem, der har forstået det første gang.”

Elev, EUC Ringsted

Afsenderne af budskaberne tilhører overvejende gruppen af ressourcestærke elever og er derved ikke et repræsentativt synspunkt for hele elevgruppen. Som det fremgår af tabel 8 om frafaldsårsager, er det imidlertid et synspunkt, der understøttes af de elever, der har valgt at forlade uddannelsen.

Karakterer og frafald

Frafald og karaktergennemsnit er ifølge de forskellige undersøgelser på området to sider af samme sag. Af samme årsag er frafaldne elever blevet spurgt til deres karaktergennemsnit i dansk, engelsk og matematik ved grundskolens afgangseksamen.

Tabel 7: Fordeling af elevernes karaktergennemsnit ved grundskolens afgangseksamen

Faglige standpunkter	Procent
Ingen eksamen pga. specialklasse/skole	18 %
Lave karakterer (03-6)	0 %
Middel karakterer (7-9)	27 %
Høje karakterer (10-13)	9 %
Kan ikke huske	45 %

Kilde: Teknologisk Institut, Interviewundersøgelse, 2007

Da så mange af respondenterne svarer, at de ikke kan huske deres karakterer, er det svært at sige noget om karakterens sammenhæng med frafald. Bemærkelsesværdigt er det, at så få kan huske deres karakterer. I nogles tilfælde kan det forklares med, at karaktererne ikke er noget man ønsker at huske eller at snakke om. Denne elevs svar peger i den retning:

”Kan ikke huske mine karakterer, men de var ikke noget af prale af.”
Frafalden elev

Vurdering af frafaldsårsager

Elevgruppen, hvad enten det er frafaldne eller studieaktive, peger på nogle af de samme begrundelser, der kan være årsag til fravalg af uddannelsen. Oplysningerne, som grupperne hver især kommer med, er ikke modstridende men underbygger hinanden. Eleverne, der fortsat er studieaktive på EUC Ringsted på grundforløbet eller hovedforløbet, har dog et lidt bredere perspektiv på frafaldsårsager end frafaldsgruppen har formidlet. I nedenstående redegøres kort for nogle af deres synspunkter.

Når der spørges til elevernes egen forståelse af frafaldsårsager, er der mange forskellige og individuelle svar. Nogle knytter sig direkte til skolen og undervisningen, andre til personlige forhold. Dog kan langt de fleste frafaldsbegrundelser betragtes som en kombination, hvor fastholdelse, engagement og motivation er vigtige faktorer. Således svarer 44 % af de frafaldne elever, at de ikke følte sig motiveret, at undervisningen var kedelig, og at de ikke blev fagligt udfordret. Dette er specielt en anvendt begrundelse for elever fra frisøruddannelsen, hvor tre ud af fire begrundede deres frafald med, at undervisningen var kedelig. Yderligere 6 % af de i alt 18 elever stoppede uddannelsen på grund af for dårligt udbud af valgfag, hvilket var et resultat af for få elever på holdet. Ifølge eleverne kan en stor del af ansvaret for frafald altså placeres hos skolen på grund af manglende fagudbud og dårlig kvalitet i undervisningen.

Tabel 8: Fordeling af frafaldsårsager

Svar	Procent
Forkert uddannelsesvalg	11 %
Kedelige og uinteressante fag, ubrugelig viden, for langsomt tempo	22 %
Skoletræt/ ikke motiveret	22 %
Sprogvanskeligheder	6 %
Fagligt for svært	17 %
Gravid	6 %
Dårligt udbud af valgfag pga. få elever	6 %
Problemer med praktikvært	6 %
Dårligt socialt sammenhold	6 %
Ved ikke	6 %

Kilde: Teknologisk Institut, Interviewundersøgelse, 2007

Interviewundersøgelsen giver ikke mulighed for at pege på enkeltstående årsager til frafaldet og bekræfter derved øvrige undersøgelses konklusioner om, at det ofte er en vifte af forskellige faktorer, der spiller ind på valget om at stoppe uddannelsen.

I forlængelse af de studieaktives betragtninger om, at undervisningen ikke lever op til deres forventninger, fordi den skal rumme alle niveauer, bekræftes deres synspunkt i de udsagn, som de frafaldne elever kommer med. Som en af de væsentligste årsager til frafald nævnes, at undervisningens indhold/niveau ikke matcher elevens forventninger.

En meget stor del af uddannelsesforløbet foregår hos en praktikvært. Fokus på fravær bør derfor ikke alene lægges på de aktiviteter, der foregår på skolen, men også på praktikopholdet. I den sammenhæng skal det dog bemærkes, at kun en enkelt person har vurderet, at årsagen til vedkommendes frafald var problemer med praktikværten. I praksis er sammenhængen mellem frafald og problemer med praktikværten formentlig større end interviewundersøgelsen giver indtryk af. En årsag til at kun en enkelt har oplevet dette som et problem kan være, at vedkommendes frafald skete meget tidligt i uddannelsesforløbet, og inden eleven kom i praktik. Af samme årsag har interviewpersonerne også haft vanskeligt ved at pege på, hvad årsagen til frafald kan være for øvrige elever. Hertil mente ca. 25 %, at de oplevede holdkammerater, der droppede ud enten på grund af mobning eller familiemæssige problemer.

Manglende modenhed og motivation

Begge grupper (frafaldne elever og studieaktive på EUC Ringsted) er enige om, at manglende modenhed og motivation for at gå i skole er en væsentlig årsag til, at elever dropper ud af uddannelsen. Den manglende motivation for deltagelse i undervisningen udspiller sig ifølge interviewpersonerne typisk ved fravær og nedladende attitude over for uddannelsen og de engagerede elever. Det er også typisk for gruppen, at de... *"driker hjernen ud i weekenden og møder sent eller slet ikke om mandagen"* Kilde: Elev, EUC Ringsted.

Manglende praktikplads og skolepraktik

Der er fortsat elever på EUC Ringsted, der ikke har fået en praktikplads og derfor gennemfører deres praktikperiode på skolen. Ifølge respondenterne kræver det en særlig

indsats af den enkelte elev at opnå et rimeligt resultat af denne praktikform. Det forklares blandt andet ved følgende udsagn:

”Jeg føler ikke, at der er nogen som helst opbakning. Det jeg lærer i skolepraktikken, er noget jeg selv sørger for. Der stilles ingen krav, og man er meget overladt til sig selv. Jeg kan godt forstå, at nogen vælger at droppe ud af uddannelsen, hvis de ikke finder en praktikplads. Jeg har selv været ved at stoppe flere gange.”

Elev, EUC Ringsted

Problemstillingen omkring skolepraktik vil gradvist reduceres efterhånden som de sidste elever fra skolepraktikken afslutter deres uddannelse. Det er dog værd at være opmærksom på problemstillingen omkring de elever, der har vanskeligt ved selv at finde en praktikplads, og derfor dropper ud, og de elever, der på nuværende tidspunkt er i skolepraktik og muligvis har samme oplevelse af forløbet som ovenfor citerede person.

Mangler information om krav og forventninger

Eleverne efterlyser klare retningslinier for, hvad der forventes af dem som elever, og hvilke krav de skal kunne stille til skolens udbud af undervisning. Eleverne påpeger, at ansvar for egen læring kan være en stor mundfuld for nogen, der mangler motivation for at gå i skole.

”..når man så, måske, heller ikke lige ved, hvad uddannelsen skal bruges til, så er det lidt vanskeligt at skulle hive sig selv op og tage ansvar for, at man lærer noget.”

Elev, EUC Ringsted

Det vurderes ligeledes, at en frafaldsårsag kan være, at strukturen og undervisningen er for løs i forhold til hvad de oplevede i folkeskolen. I den sammenhæng efterlyses et kodeks eller en orientering om, hvad den enkelte elev skal præstere for at gennemføre uddannelsen. Eleverne mener, at det formentlig er de mere ressourcestærke elever, der bliver frustreret over, at de faglige og adfærdsmæssige krav er lempelige.

For lidt viden om uddannelsen

Som tidligere vist fortæller 11 % (2 personer) af de frafaldne elever, at de stoppede uddannelsen, fordi de havde valgt forkert uddannelsesretning. Yderligere 61 % følte sig demotiveret, fandt undervisningen uinteressant, ubrugelig eller fagligt for svær. Man kan ud fra disse tal overveje, om eleverne har været godt nok forberedt på, hvad uddannelserne præcis indeholder og hvilke forventninger, der stilles til eleverne.

Her er der dog ikke noget entydigt svar. Som det ses i tabellen, giver 39 % af eleverne udtryk for, at de ikke vidste nok om uddannelsen før de startede. Heraf er 83 % piger. 61 % af eleverne føler, at de besad den nødvendige viden om uddannelsen.

Tabel 9: Fordeling af oplevet kendskab til uddannelsen før studiestart

Udsagn	Procent
Vidste nok om uddannelsen	61 %
Vidste ikke nok om uddannelsen	39 %

Kilde: Teknologisk Institut, Interviewundersøgelse, 2007

Påfaldende er det dog, at 45 % af de elever, der har kendskab til uddannelsen, udtrykker, at de ikke synes, at skolen ved nok om uddannelserne. Elevernes viden om uddannelsen stammer altså ikke fra skolen men derimod fra søgen på Internettet eller fra venner og familie. Der er således en mulighed for, at der er stor forskel på den viden om uddannelserne, som de enkelte elever besidder.

Elever fra HG- og mekaniker-uddannelsen er med positive svarprocenter på henholdsvis 80 % og 100 % dem, der følte sig bedst informeret om uddannelserne og deres krav inden de startede, hvorimod frisøreleverne med en svarprocent på 25 % følte sig dårligst rustet.

Brobygningsforløb og præsentationskurser før uddannelsesvalg er en mulighed for at få kendskab til de enkelte uddannelser. 39 % af eleverne husker, at de fik sådan en introduktion tilbudt, hvorimod 56 % siger, at de ikke har fået tilbudet. 6 % svarer, at de ikke kan huske det. Over halvdelen af eleverne oplever, at de ikke er blevet tilbudt introducerende kurser, der kunne give et indblik i den kommende uddannelse.

Fokus på introduktion til hovedforløb

Eleverne efterlyser, at der gøres mere ud af at formidle indholdet af aktiviteterne i hovedforløbet. Valg af hovedforløb er en overvejelse, som den enkelte elev har med sig selv, sine medstuderende eller familien. Ingen af de interviewede elever havde søgt bistand hos vejledere eller lærere omkring valg af hovedforløb. Desuden nævnes det, at information om indhold og aktiviteter i høj grad er lagt an på den enkelte elevs opsøgende arbejde. Eleverne vurderer, at frafald fra uddannelserne kan skyldes, at det for nogle kan være vanskeligt at finde et passende hovedforløb, eller at valget viser sig ikke at stemme overens med de selvgjorte forestillinger, eleverne har.

Manglende støtte kan resultere i frafald

Eleverne mener, at manglende støtte i forbindelse med det studierelaterede arbejde på skolen vil bidrage til, at enkelte bliver fagligt isoleret og dropper ud, fordi de ikke kan følge med i undervisningen. Opfordringen skal ses i sammenhæng med, at det opleves, at der ikke er tid til den enkelte i forhold til at få støtte og vejledning i undervisningen.

”Den faglige støtte vi får, henter vi hos hinanden (red. medstuderende) og ikke hos lærerne. De har ikke tid.”

Elev, EUC Ringsted

Blandt de elever, der er selvhjulpne på grund af godt socialt og fagligt netværk på skolen, er det formentlig et mindre problem. For gruppen af personer, der ikke har denne fordel, vurderes det at være et særligt problem.

I spørgsmålet om hvorvidt skolen har været god til at tage særlige hensyn til elever med faglige, personlige eller familiemæssige problemer, er eleverne, som det kan ses i tabel 10, delte.

Tabel 10: Fordeling af oplevelse af særlig hensynstagen til elever med specifikke problemer

Udsagn	Procent
Særlige hensyn	41 %
Ingen særlige hensyn	41 %
Ved ikke	18 %
Total	100 %

Kilde: Teknologisk Institut, Interviewundersøgelse, 2007

43 % af de elever, der mener, at der ikke bliver taget godt nok hånd om elevernes specifikke problemer, er elever, der begrundet deres frafald med, at de havde for svært ved det faglige. Disse elever fortæller, at de enten har søgt om eller fået lovning på specialhjælp uden at modtage nogen ekstra hjælp. En hjælp, som de alle mener kunne have fastholdt dem i uddannelsen.

I modsætning hertil udtaler en elev, at han synes, at der bliver taget alt for meget hensyn til nogle elever. Et hensyn hvor der blev set igennem fingre med, at nogle elever har en fraværspcent på 80 %, hvorimod andre skal holde sig på de 20 %.

Elevernes oplevelse af manglende skoleinvolvering ved fravær peger på en anden væsentlig faktor i problematikken om skolens rolle. Blot 32 % af eleverne har oplevet en reaktion på eget eller andres fravær, enten ved involvering i de problemer, der ligger bag fraværet, eller ved kontakt til hjemmet.

Samme tendens gør sig gældende ved skolens reaktion på elevernes frafald. På spørgsmålet om hvad skolen gjorde, da eleven droppede ud, svarer 78 %, at skolen enten ikke gjorde noget eller først meget sent tog kontakt til elev og forældre. 22 % havde kontakt med skolen, hvoraf nogle blev hjulpet ind i andet skoleforløb.

Af de elever, der har oplevet, at der bliver taget hånd om problemer bag fravær, er 83 % piger.

Forskellig praksis omkring fravær

Der findes ifølge eleverne meget forskellige praksiser omkring håndteringen af fravær fra undervisningen. På visse forløb bliver der ikke i alle tilfælde taget kontakt til den fraværende, mens der på andre forløb systematisk bliver taget kontakt til den fraværende elev.

Sociale og familiemæssige problemer er årsager til frafald

Frafald fra uddannelsen kan ifølge eleverne ofte kædes sammen med problemer, der ikke har noget med skolen at gøre, men forhold, der vedrører sociale, familiemæssige eller sygdomsrelaterede problemer.

De sociale problemer og andre ikke-skole-relaterede årsager til frafald vedrører desuden misbrug af rusmidler, manglende social kontakt eller personlige/familiemæssige kriser.

Tilfredshed med introduktionen til skolen

På spørgsmålet om hvorvidt eleverne deltog i et introduktionskursus ved studiestart, svarer 67 % ja til at have deltaget i et sådant. 83 % af disse elever vurderer, at kurset har

været tilfredsstillende. Af de 28 %, der ikke deltog i nogen form for introduktion, svarer 60 %, at de savnede sådan en introduktion.

Et andet element ved studiestart, der kan have betydning for frafald, er modtagelse og sociale sammenhold på holdet. Her føler hovedparten af de adspurgte elever, at de blev godt modtaget på holdet. Heraf er der dog én, der nævner aldersforskel som et stort problem, idet det betød, at vedkommende ikke efterfølgende fik noget socialt forhold til de andre elever; en problematik, der ligeledes gør sig gældende for de elever, der ikke følte sig godt modtaget på holdet.

Vigtigheden af en god studiestart understreges af følgende citat, der er svar på, hvorvidt eleven følte sig godt modtaget på holdet: *"Nej, jeg startede en uge senere end de andre, fordi jeg havde fået forkerte oplysninger om startdato. Det gav problemer med at komme ind i det sociale."*

Tabel 11: Fordeling af oplevet modtagelse på holdet

Udsagn	Procent
Godt modtaget	72 %
Dårligt modtaget	28 %
Total	100 %

Kilde: Teknologisk Institut, Interviewundersøgelse, 2007

At langt de fleste elever føler, at det sociale sammenhold er godt, understreges af, at eleverne stort set ikke oplevede mobning. 18 % svarer ja til, at de har oplevet mobning på skolen eller holdet. Heraf beskrives 6 % som elevernes mobning af lærerne.

Skolen har i forbindelse med mobning ingen tydelig rolle. Blot 6 % af eleverne svarer ja til, at skolen sætter aktivt ind i forebyggelse af mobning. De resterende 94 % svarer nej til, at de har oplevet nogen tiltag fra skolens side.

Manglende overblik over kontaktpersonernes roller

Når eleverne taler om forskellige personer fra skolen, som de har haft kontakt med enten i forbindelse med frafald eller andre vejledningssituationer, er de ofte i tvivl om personens rolle. Eksempelvis svarer en elev, at hun havde kontakt med én i forbindelse med sit valg af at afbryde uddannelsen, men at hun ikke ved, om det var en lærer eller en vejleder. Således svarer 41 % af de frafaldne elever, at de ikke havde kendskab til, hvem deres kontaktlærer var, og 83 % kender ikke til UU-centeret.

7 Årsager til frafald - interview med lærere og andre interessenter

I forbindelse med afdækning af årsager til frafald fra EUC Ringsted er lærere og øvrige interessenter blevet inddraget ved fokusgruppeinterview, interview og en workshop. De væsentligste budskaber omkring vurdering af årsager til frafald er i det følgende kortfattet oplyst.

Manglende afklaring hos den enkelte elev

Ved elevoptagelse i september - set i forhold til elevgruppen i januar - er elevgruppen generelt mere homogen i september, hvor eleverne primært kommer direkte fra folkeskolen. Det kan være medvirkende til at skabe mere ro omkring indslusningen til uddannelsen, i modsætning til januar-indtaget, der kan repræsentere en mindre homogen gruppe.

Manglende faglige forudsætninger

I visse tilfælde opleves det, at elevernes danskundskaber er for mangelfulde til gennemførelse af uddannelsen. I de situationer hvor det kan være et problem, vil elevernes danskundskaber blive screenet med henblik på at tilbyde hjælp på uddannelsesforløbet.

Alligevel vil nogle få chancen for at starte på uddannelsen, selvom deres verbale såvel som faglige kundskaber ikke er helt gode nok. Problemet er særligt udtalt for gruppen af indvandrerdrengene, der både kan mangle de sproglige færdigheder men også har problemer med det faglige.

"De problemer, de havde med at følge med i folkeskolen, fortsætter her (red. EUC Ringsted). Deres boglige færdigheder er bare ikke gode nok, når de kommer fra folkeskolen. De kan næsten ikke læse eller skrive. Det har vi rigtig svært ved at gøre noget ved."

Lærer, EUC Ringsted

Lærerne peger på, at erhvervsuddannelsen er et uddannelsesforløb, der bygger oven på folkeskolen og baserer sig på, at man har tilegnet sig læse- og skrivefærdigheder. Ifølge lærerne er det et stigende problem, at disse vilkår ikke kan indfries.

"Det kan godt være, at man altid har sagt, at kan man ikke andet, så kan man altid blive faglært, eksempelvis bager. Sådan er virkeligheden bare ikke mere."

Lærer, EUC Ringsted

Mismatch mellem elevernes forventning til grundforløbet og det faktiske indhold

Grundforløbet skuffer en del; blandt andet bliver nogle overrasket over det faglige niveau og mener, der er for megen boglig orientering.

"En del af eleverne har valgt uddannelsen netop fordi de ikke havde lyst til at læse, men at arbejde sig til læring. De får en kold spand vand i hovedet, når de opdager, at alt det de var dårlige til i folkeskolen, også er det, de skal beskæfti-

ge sig med her.” (Red. der tænkes her på de almen-faglige fag som eleverne skal deltage i).

Lærer, EUC Ringsted

Den manglende orientering mod det boglige og en tendens til skoletræthed opleves som et af de grundlæggende problemer i forhold til frafaldet. Det fremhæves blandt andet, at evnen til at lære og udvikle sig er stærkt sammenhængende med den motivation, som nogle af eleverne møder på skolen med. Hertil kommer, at eleverne for en stor dels vedkommende ikke er afklarede med hensyn til deres uddannelsesvalg.

Manglende samarbejde mellem folkeskole og UU-center

Det påpeges, at samarbejdet mellem UU og skolen kan være bedre i forhold til viden om den enkelte elev og de særlige behov, der eventuelt kan gøre sig gældende for enkelte elever.

Forskellige forventninger og forudsætninger skaber ulighed og kan virke demotiverende

På grundforløb optages stort set alle uden krav. For nogle kan det være redningen og en mulighed for en uddannelse på trods af manglende boglige kompetencer. Fra skolens side er der en begrundelse for at optage alle, idet der kommer flere penge i kassen. Men det opleves som en svaghed, at der bliver optaget elever, der fagligt, motivationsmæssigt og socialt ikke kan gennemføre uddannelsen. Det er vurderingen, at et afbrudt uddannelsesforløb i bedste fald vil medvirke til at afklare elevens forhold til den uddannelse, som vedkommende har forladt. I værste fald er det endnu et uddannelsesmæssigt nederlag, der ikke bringer eleven tættere på at gennemføre en uddannelse.

Længden af introduktionsforløb er forskellig fra fag til fag - fra en halv dag og op til en uge. Der er ikke fokus på at 'ryste sammen'. Introduktionen bærer præg af informationer om ordensregler, opbygning og indhold af undervisningen.

Uafklaret balance mellem fokus på den individuelle elev og hensyn til fællesskabet

Den traditionelle klasseundervisning suppleres af alternativ opgaveløsning, afhængigt af fag. Det varierer mellem teori og praksis. På service er projektarbejde hovedtemaet. Projektarbejde er en styrke for stærke elever, mens de svage efterspørger mere struktur. På nogle områder er der mange svage elever, der skal holdes i hånden; dvs. at her er selv projekter i høj grad lærerstyrede. På grund af afskaffelse af gruppeeksamen tenderer undervisningen mod at være mere individuel. Der er fokus på den enkelte elev, også på grund af elevplaner og krav om differentiering.

Manglende implementering af elevplan

Elevplanerne nævnes som et område, der kan gøres mere ved i forhold til at styrke den enkeltes læringsforløb. Det vurderes, at ressourcemæssige prioriteringer kan medvirke til, at elevplanerne bliver skubbet i baggrunden til fordel for andre mere akutte eller driftsorienterede opgaver. Et større fokus på elevplanerne kan muligvis medvirke til, at flere 'fracaldstruede' elever kan reddes fra at droppe uddannelsen.

Manglende opfølgning på fravær

Der er en uensartet håndtering af elevernes fravær inden for de forskellige fagområder. Lærerne nævner, at procedurerne er forskellige fra afdeling til afdeling. Der er aftalt

standarder for, hvornår og hvordan eleverne skal kontaktes, men det er uensartet hvordan standarden håndteres.

Uafklaret kontaktlærerrolle - lærer eller socialpædagog?

Nogle lærere oplever kontaktlærerrollen som meget udfordrende i forhold til at skulle håndtere andre problemstillinger end de rent skolemæssige og faglige. Det oplyses, at det ikke er unormalt, at også psykiske problemstillinger såvel som private udfordringer hos eleverne er opgaver, der bliver lagt på lærernes skuldre. Ikke alle lærere føler sig kompetente eller har lyst til at påtage sig de mere terapeutiske udfordringer, som eleverne kommer med. Det vurderes videre, at det grundlæggende handler om, at eleverne ikke ved præcist, hvad de kan bruge en kontaktlærer til eller hvem de skal gå til med deres problemer. Lærerne efterspørger mere hjælp til at håndtere elevernes sociale og psykiske problemer.

Manglende afstemning af forventninger mellem elev og virksomhed

Det er lærernes vurdering, at frafaldet i virksomhederne blandt andet handler om, at eleverne og praktikværterne ikke får aftalt præcist, hvad de hver især forventer. Det fremhæves blandt andet, at det ofte er banale svigt hos den ene eller den anden part, der udløser et kontraktbrud:

”Bliver eleverne ved med at komme for sent, eller melder sig syge i tide og utide, så er det ikke så underligt, at arbejdsgiveren bliver opgivende. Der er desværre nogle elever, der har en lidt forkælet tilgang til livet. Det gør sig både gældende hos mester såvel som hos os (red. skolen). Det kan handle om, at de synes der er for langt til arbejdspladsen fra deres hjem eller at det er hårdt at skulle tidligt op om morgenen.”

Lærer, EUC Ringsted

Det pointeres desuden, at en mester i en virksomhed ikke nødvendigvis er velegnet til at fungere som praktikvært, blot fordi virksomheden er godkendt hertil. Lærerne fremhæver, at det lige såvel kan være lærepladserne, der skræmmer eleverne væk, såvel som det er eleverne, der ikke tager ordentligt imod den mulighed, de har fået.

8 Temaer til det videre arbejde

Følgende spørgsmål kan stilles som opfølgning på ovenstående problemstillinger og som oplæg til en efterfølgende drøftelse af opfølgning og handling:

- Elevernes forventningsafklaring inden studiestart
 - Ved eleverne nok om, hvad den enkelte uddannelse indebærer og hvilke krav, der stilles?
 - Er skolen god nok til at informere om indhold i uddannelserne?
 - Er der behov for introduktionskurser, inden den enkelte elev optages?
- Vejledning fra folkeskolen/UU-centrene
 - Hvordan kan den enkelte skole blive bedre til at guide UU-vejlederne?
 - Hvordan kan der sikres bredere samarbejde omkring brobygningsforløb?
- Introduktion til uddannelserne
 - Hvordan sikres en optimal introduktion til skolen og uddannelserne, når eleverne møder op?
 - Hvordan sikrer vi os, at der gives den nødvendige information, uden at eleverne føler, de bliver overinformet eller mister lysten til selv at søge informationer?
- Holdsammensætning og gruppedannelse
 - Hvordan sikrer skolen en holdsammensætning, der både lægger op til selvstændighed hos den enkelte elev og samtidig sørger for at inddrage 'svage' elever?
 - Hvordan sikrer skolen en holdsammensætning, der samtidig med at 'svage' elever inddrages, ikke reducerer det faglige modspil for de stærkere elever?
- Kontaktlærerens og vejlederens rolle samt snitflader mellem disse i relation til dialog med frafaldstruede elever
 - Hvordan sikres ens retningslinier for indholdet i kontaktlærerrollen - at rollen som kontaktlærer udfyldes - og hvordan sikres det, at der bliver taget hånd om de problemer, der ligger bag fravær?
- Genintroduktion af elever efter længere fravær
 - Er det elevens eller skolens ansvar at sikre genintroduktion efter længere fravær?
 - Hvordan sikres det, at 'svage' elever ikke giver op, fordi det føles uoverskueligt at vende tilbage efter længere fravær?
- Mobning
 - Hvad er forskellen mellem 'barsk håndværkerhumor' og mobning?
 - Hvordan kan skolen sikre sig, at der bliver taget hånd om mobning (også den mobning, der foregår f.eks. i frikvartererne), så mobning ikke udvikler sig som årsag til frafald?
- Manglende mulighed for praktikplads