



Beskæftigelsesplan 2010

Jobcenter Ringsted

Indholdsfortegnelse

Kapitel 1.....	3
Indledning	3
Beskæftigelsesplan 2009 - 2010	4
Samlet oversigt over konkrete mål for Jobcenter Ringsted i Beskæftigelsesplan 2009 - 2010	4
Målsætning for beskæftigelsesindsatsen 2009 – 2010 i Jobcenter Ringsted	5
Kapitel 2.....	8
2.1. Målsætninger for 2010	8
Beskæftigelsesministerens overordnede mål for indsatsen i 2010.....	8
2.2. De beskæftigelsespolitiske udfordringer	9
Opsummering af udfordringer for det regionale og lokale arbejdsmarked	9
Udfordringer for arbejdsmarkedet i Ringsted Kommune	10
Arbejdsmarkedsbalancen og den demografiske udfordring	11
Erhvervsstruktur	12
Uddannelsesstruktur	13
Lokale udfordringer i forhold til Ministermål 1: Arbejdskraftreserven	14
Lokale udfordringer i forhold til Ministermål 2: Sygedagpengeindsatsen.....	16
Lokale udfordringer i forhold til Ministermål 3: Ungeindsatsen	18
Lokale udfordringer i forhold til nydanskere og indvandrere.....	19
2.3. Mål og strategi for den borgerrettede indsats.....	23
Lokale udfordringer for udvalgte målgrupper.....	23
Forsikrede ledige	25
Kontant- og starthjælpsmodtagere	26
Nydanskere.....	29
Sygedagpengemodtagere.....	29
Unge	31
Borgere på ledighedsydelse og fleksjob.....	32
Lokale mål for den borgerrettede indsats	33
2.4. Mål og strategi for den virksomhedsrettede indsats	35
Lokale mål for den virksomhedsvendte indsats	36
2.5. Mål og strategi for inddragelse af Andre Aktører	37
Lokale mål for inddragelse af Andre Aktører	37
2.6. Budget for beskæftigelsesindsatsen i Jobcenter Ringsted	38
Kapitel 3.....	39
Tidsfrister for beskæftigelsesplan 2010:.....	39
Bilag 1. Samlet oversigt over Jobcenter Ringsteds mål i Beskæftigelsesplan 2010	40
Bilag 3. Oversigt over anvendte tabeller	42

Kapitel 1.

Indledning

Formålet med beskæftigelsesindsatsen er at støtte kommunens borgere i at få eller bevare fodfæstet på arbejdsmarkedet, samt at medvirke til at virksomhederne både i kommunen og udenfor kommunen kan få den ønskede arbejdskraft.

Jobcenteret varetager alle offentlige beskæftigelsesrettede opgaver i forhold til forsikrede ledige, start- og kontanthjælpsmodtagere, revalidender, modtagere af introduktionsydelse, ledighedsydelse, ledige på fleksjob og i skånejob, sygedagpengemodtagere samt beskæftigelsesrettede opgaver i forbindelse med integrationen af flygtninge og indvandrere.

Tilsvarende varetager jobcenteret alle offentlige beskæftigelsesrettede opgaver i forhold til virksomheder, herunder formidling af arbejdskraft, rådgivning og vejledning, arbejdsfastholdelse, etablering af fleksjob, skånejob, løntilskud, virksomhedspraktik, etablering af voksenlærlingeaftaler mv.

I Ringsted Kommune var der ca. 32.100 borgere 1. januar 2008. Af disse er ca. 21.000 i den erhvervsaktive alder. Der er ca. 3.000 virksomheder i kommunen. Af disse er ca. 500 virksomheder med mere end 5 ansatte. Derudover betjener jobcenteret borgere og virksomheder i hele arbejdskraftoplandet. Der er naturligvis stor variation i behovet for indsats og service over for de forskellige borgere og virksomheder.

Jobcenter Ringsted betragter sin indsats som et vigtigt bidrag til en effektiv og sammenhængende regional beskæftigelsesindsats, og Jobcentret vil arbejde for et tværgående samarbejde mellem jobcentrene, hvor dette er til gavn for borgere og virksomheder.

Jobcenteret ønsker i særlig grad at udvikle samarbejdet med arbejdsmarkedets parter - især med henblik på at sætte fokus på første del af ledighedsperioden og indsatsen for at integrere eller fastholde borgere med nedsat funktionsevne, langvarigt ledige og indvandrere på arbejdsmarkedet samt at modvirke flaskehalse.

Læsevejledning

Nedenfor fremlægges de oprindelige mål for Beskæftigelsesplan 2009 – 2010. I Kapitel 2, afsnit 2.1. præsenteres de overordnede målsætninger for den centrale og lokale beskæftigelsesindsats i 2010. Afsnit 2.2. opsummerer de aktuelle udfordringer for arbejdsmarkedet og gennemgår de lokale udfordringer på arbejdsmarkedet i Ringsted Kommune med prognoser for befolkningsudvikling og målgrupper i beskæftigelsesindsatsen for de kommende år. Dette danner baggrund for afsnit 2.3. og 2.4. hvor der fremlægges mål og strategi for den valgte borgerrettede og virksomhedsrettede indsats i 2010. Afsnit 2.5. behandler jobcentrets mål og strategi for brugen af Andre Aktører. I afsnit 2.6. præsenteres jobcentrets budget for indsatsen i 2010. Kapitel 3 giver endelig en kort tidsplan for processen for Beskæftigelsesplan 2010.

I Bilag 1 gives en oversigt over jobcentres mål for indsatsen i 2010. Det Lokale Beskæftigelsesråds plan for virksomhedsrettede initiativer findes i Bilag 2, mens Bilag 3 viser en oversigt over anvendte tabeller.

Beskæftigelsesplan 2009 - 2010

Beskæftigelsesplan 2009-2010 blev godkendt i 2008 som en langsigtet indsats med udgangspunkt i en periode med ekstraordinær lav ledighed og en akut mangel på arbejdskraft på samtlige erhvervsområder. Dette afspejlede sig i Beskæftigelsesplanens mål for indsatsen i 2009 og 2010.

I den nuværende lavkonjunktur må det erkendes, at der er behov for en justering af målene for indsatsen i 2010. De oprindelige mål for indsatsen præsenteres nedenfor, mens de justerede aktuelle mål for Beskæftigelsesplan 2010 fremsættes til godkendelse i bilag 1.

Samlet oversigt over konkrete mål for Jobcenter Ringsted i Beskæftigelsesplan 2009 - 2010

Borgerrettet indsats:

- Mål 1:** Ved udgangen af 2008 forventes det at, der 122 ledige i arbejdskraftreserven. Dette skal nedbringes med 10 % ved udgangen af 2009. Det vil sige at måltallet for 2009 bliver at få nedbragt arbejdskraftreserven med 10 %, svarende til 12 personer.
- Mål 2:** Den lave gennemsnitlige varighed på afsluttede sygedagpengesager fastholdes. Antallet af sygedagpengemodtagere med varighed på over 52 uger fastholdes under max. 30 sager.
- Mål 3:** Antallet af unge kontanthjælps- starthjælps, introduktionsydelses- og dagpengemodtagere under 30 år skal nedbringes med 20 % frem til 2010
- Mål 4:** Indsatsen over for ledige kvinder forstærkes og skal ved udgangen af 2009 være på samme ledighedsniveau som mændene i samme aldersgruppe.
- Mål 5:** Aktiveringsgraden blandt kontant- og starthjælpsmodtagerne i match 4-5 skal hæves til 40 % ultimo december 2010.
- Mål 6:** Der skal flyttes mindst svarende til 100 helårs ledige fra passiv til aktiv kontanthjælp inden udgangen af 2009.
- Mål 7:** Antallet af kontanthjælpsmodtagere i alt skal nedbringes med mindst 100 helårs ledige inden udgangen af 2010.
- Mål 8:** Antallet af ledige indvandrere skal nedbringes med mindst 25 % inden udgangen af 2010.
- Mål 9:** Antallet af borgere på ledighedsydelse skal nedbringes.

Virksomhedsrettet indsats:

- Mål 1:** Jobcenteret vil gennemføre mindst 400 virksomhedsbesøg i 2009 heraf vil mindst 25 % være nye virksomheder.
- Mål 2:** 80 % af virksomheder med mere end 100 medarbejdere vil blive besøgt mindst 2 gange om året.

Mål 3: 50 % af virksomheder med mere end 50 medarbejdere vil blive besøgt mindst 1 gang om året.

Anden aktør:

Mål 1: Jobcenter Ringsted vil i 2009 udlægge 32 personer svarende til 2,7 % til Anden Aktør

Målsætning for beskæftigelsesindsatsen 2009 – 2010 i Jobcenter Ringsted

Fra den korte til den lange bane!

Så vidt muligt varig beskæftigelse og uddannelse frem for hurtigt i job.

Ringsted Kommunes grundlag for arbejdsmarkedsindsatsen overfor borgerne er:

- At alle borgere har krav på en aktiv tilværelse, også borgere der ikke kan finde plads på arbejdsmarkedet
- At alle borgere har pligt til og krav på, at kunne udvikle og udnytte deres arbejdsevne
- At alle borgere kan modtage en hurtig, effektiv og individuel rådgivning
- At indsatsen overfor borgeren sigter på den kortest mulige og samtidig mest holdbare vej til arbejdsmarkedet og selvforsørgelse, med mindre der sigtes på at iværksætte et uddannelsesforløb
- At borgere der ikke kan fastholdes på arbejdsmarkedet på ordinære vilkår tilbydes fastholdelse på støttede eller beskyttede vilkår
- At arbejdsmarkedet rummer alle borgere på lige vilkår, uanset etnisk oprindelse.

Ringsted Kommunes grundlag for arbejdsmarkedsindsatsen overfor virksomhederne er:

- At virksomhederne tilbydes den bedst mulige kvalificerede arbejdskraft, også selv om dette sker ved at anvise borgere fra andre kommuner
- At kurser og uddannelse af arbejdskraft sigter på at modgå flaskehalse
- At Jobcenter Ringsted er den naturlige samarbejdspartner for alle virksomheder i Ringsted Kommune
- At indsatsen understøtter Ringsted Kommunes udviklingsstrategi
- At virksomhederne via jobcenteret har nem adgang til kommunen og staten
- At jobcenteret i særlig grad udvikler et tæt samarbejde med virksomheder i forhold til sygemeldte borgere
- At indsatsen udvikles og udføres i tæt samarbejde med arbejdsmarkedets parter og interesseorganisationer

- At jobcenteret også udvikler utraditionelle samarbejder og nye initiativer på området.

I forhold opgaverne i beskæftigelsesindsatsen prioriteres det:

- At der løbende fastsættes måltal for indsatsen, og at der udvikles metoder til løbende at evaluere, måle og effektvurdere indsatsen
- At kerneydelsen - Jobcenterets sagsbehandling - styrkes og opkvalificeres
- At sagsbehandlingen tager et aktivt udgangspunkt i borgerens resurser og arbejdsevne, også selv om arbejdsevnen ikke er 100 %
- At der arbejdes på at nedbringe antallet af ledige / forsørgede borgere
- At det fortsat prioriteres at ledige arbejdsmarkedsparete borgere ikke bliver til "sager" på langvarig forsørgelse, men hurtigst muligt sikres et arbejde
- At der arbejdes på en optimal koordinering og optimal anvendelse af ressourcerne i jobcenteret og hos jobcenterets samarbejdspartnere
- At der udvikles samarbejde mellem jobcentre på tværs af kommunegrænserne
- At indsatsen for at opkvalificere ledige så vidt muligt sker på virksomheder eller i samarbejde med virksomheder
- At der arbejdes på at udvikle partnerskaber med virksomheder i forhold til nedbringelse af sygefravær, fastholdes af udstødningstruede medarbejdere og integration af langvarigt ledige på virksomhederne.

Frem til den 31. december 2010 arbejdes med følgende konkrete primære indsatsmål:

- Ledige unge under 30 år tilbydes så vidt muligt uddannelse
- Indsatsen i forhold til sygedagpengeopfølgning fastholdes med så korte forløb som muligt. Herunder prioriteres indsatsen for at fastholde udstødningstruede sygemeldte via forebyggelse, en tidlig indsats, og eventuelt støttet beskæftigelse
- Indsatsen over for ledige, der kun har ledighed som problem, fastholdes og udbygges i forhold til så vidt muligt at sikre varig beskæftigelse
- Indsatsen overfor langvarigt ledige kontanthjælpsmodtagere prioriteres fortsat højt, selv om Ny Chance perioden stopper
- Integrationsindsatsen opprioriteres
- Indsatsen overfor ledige kvinder forstærkes
- Indsatsen for unge ledige under 30 år opprioriteres for at forhindre en yderligere udstødning fra arbejdsmarkedet, hvor det er hensigtsmæssigt, ved at tilbyde / fastholde unge i uddannelse.

Den kommunale beskæftigelsesindsats frem til den 31. december 2010 skal resultere i:

- At der flyttes mindst 100 sager fra passiv til aktiv forsørgelse
- At aktiveringsgraden skal stige til mindst 40 %
- At antallet af forsørgede borgere på kontanthjælp nedbringes med mindst 100
- At antallet af unge under 30 år på forsørgelse skal nedbringes med 20 %
- At antallet af ledige integranter nedbringes med 25 %
- At antallet af borgere på ledighedsydelse nedbringes
- At den lave gennemsnitlige varighed på afsluttede sygedagpengesager fastholdes
- At antallet af sygedagpengemodtagere med varighed på over 52 uger fastholdes under max. 30 sager.

Kapital 2.

2.1. Målsætninger for 2010

Beskæftigelsesministerens overordnede mål for indsatsen i 2010

For 2010 har beskæftigelsesministeren udmeldt følgende beskæftigelsespolitiske indsats-områder og mål:

Indsatsområde	Indsats	Mål
Arbejdskraft-reserven	Styrket indsats for at virksomhederne får den arbejdskraft, de har behov for	Jobcentrene skal sikre, at antallet af ledige med mere end tre måneders sammenhængende ledighed begrænses mest muligt
Sygedagpenge	Styrket indsats for at nedbringe sygefraværet	Jobcentrene skal sikre, at antallet af sygedagpengeforløb på over 26 uger bliver nedbragt i forhold til året før
Unge	Styrket indsats for at få unge kontanthjælps-, starthjælps-, introduktionsydelses og dagpengemodtagere i arbejde eller i uddannelse	Jobcentrene skal sikre, at antallet af unge kontanthjælps-, starthjælps-, introduktionsydelses- og dagpengemodtagere under 30 år begrænses mest muligt

Ministerens udmeldte mål for 2010 stemmer overens med Ringsted Kommunes lokalpolitiske fokus i beskæftigelsesindsatsen. Med udgangspunkt i ministerens overordnede mål har Jobcenter Ringsted fastsat følgende overordnede mål for indsatsen i 2010:

Indsatsområde	Overordnede mål for Jobcenter Ringsted
Arbejdskraft-reserven	Antallet af ledige med mere end 3 måneders sammenhængende ledighed (arbejdskraftreserven) begrænses til en stigning på 45 pct. fra 2009 niveau på 196 til 284 personer (fuldtidspersoner i ledighed og aktivering) i december 2010
Sygedagpenge	Antallet af sygedagpengeforløb over 26 uger fastholdes på niveau med november 2008 på 177 forløb i december 2010
Unge	Antallet af unge kontanthjælps-, starthjælps-, introduktionsydelses- og dagpengemodtagere under 30 år begrænses til en stigning på 25 pct. fra 2009 niveau på 334 til 418 personer (fuldtidspersoner i ledighed og aktivering) i december 2010

- 1) Mål for arbejdskraftreserve og unge er beregnet ud fra Beskæftigelsesregionens løbende statistik og prognoser for ledighedsudviklingen i 1. halvdel af 2009.

2.2. De beskæftigelsespolitiske udfordringer

Opsummering af udfordringer for det regionale og lokale arbejdsmarked

Rammerne for beskæftigelsesindsatsen har ændret sig markant siden efteråret 2008 og dette afspejler sig i udarbejdelsen af planen for beskæftigelsesindsatsen i 2010, hvor fokus ikke er på flaskehalsområder og mangel på arbejdskraft, men på den stigende ledighed og lavere beskæftigelse, som forventes at præge arbejdsmarkedet de kommende år.

Faldet i beskæftigelsen har primært ramt de ufaglærte og faglærte inden for byggeri og industri, men som en delvist afledt effekt rammes også andre områder som transport, finansiering, handel m.v. De ramte brancher beskæftiger især mange mænd, og heraf også mange unge mænd, hvoraf en del er ufaglærte. Den stigende globalisering har i de senere år medført, at mange ufaglærte jobs er forsvundet fra Danmark, men den høje beskæftigelse har sløret problemets omfang. Den nuværende lavkonjunktur viser derfor nødvendigheden af at opprioritere indsatsen for opkvalificering af arbejdsstyrken. Denne nødvendighed forstærkes yderligere af den demografiske udvikling, hvor store årgange af velkvalificeret arbejdskraft vil trække sig tilbage inden for de kommende ca. 10 år.

Det kommende par år vil imidlertid også give stigende beskæftigelse inden for flere områder, især i den offentlige sektor på undervisnings- og sundhedsområdet.

Hovedudfordringen for beskæftigelsesindsatsen er således i det kommende år at bidrage til balance på arbejdsmarkedet ved at motivere til brancheskift fra områder med ledighed til områder med høj beskæftigelse, at motivere ledige til at søge ordiner uddannelse og bidrage til opkvalificering af arbejdsstyrken inden for rammerne af beskæftigelsesindsatsen.

Det er fortsat vigtigt at have fokus på at udvide arbejdsstyrken. Indsatsen for alle borgere på kanten af arbejdsmarkedet og sygemeldte skal derfor fastholdes med et klart helt eller delvist jobperspektiv for den enkelte borger, ud fra dennes individuelle forudsætninger.

Med en høj andel beskæftigede og mange virksomheder inden for de berørte områder, er Ringsted Kommune særlig ramt af den nuværende lavkonjunktur. Jobcenter Ringsteds fokus i indsatsen vil derfor tage udgangspunkt i et samarbejde mellem alle aktører på beskæftigelsesområdet, virksomheder, a-kasser, uddannelsesinstitutioner og relevante kommunale forvaltninger. Indsatsen vil blandt andet tage udgangspunkt i Ringsted Kommunes kommende tværgående politik på unge- og integrationsområderne. Desuden vil der være fokus på udviklingen på sygedagpengeområdet.

Jobcenter Ringsteds afsæt for indsatsen i 2010 er kommunens styrkeposition som en vækstkommune med stigende antal tilflyttere, stigende antal arbejdspladser og stigende indpendling, samt en høj andel af nydanskere på arbejdsmarkedet. Målet med beskæftigelsesindsatsen er at videreudvikle indsatsen for at fastholde de gode resultater, som har bidraget til den fortsat lave arbejdskraftreserve og høje erhvervs- og beskæftigelsesfrekvens i kommunen.

Udfordringer for arbejdsmarkedet i Ringsted Kommune

I januar 2008 var der 32.092 indbyggere i Ringsted Kommune. Heraf var der 16.922 personer i arbejdsstyrken. Der er således sket en stigning på 6 % i arbejdsstyrken over en 5-årig periode.

Tabel 1. Nøgletal for arbejdsmarkedet i Ringsted Kommune

	2003	2008	Ændring 03-08	Østdanmark
Befolkning	30.110	32.092	7 %	2.465.252
antal 0-15 årige	6.029	6.443	7 %	445.083
Antal 16-64 årige (Erhvervsaktiv alder)	19.883	21.144	6 %	1.641.810
Antal 65 + årige	4.198	4.505	7 %	378.359
Udenfor arbejdsstyrken	14.088	15.170	8 %	1.191.306
Arbejdsstyrke	16.022	16.922	6 %	1.273.946
Erhvervsfrekvens i %	80,4 %	81,6 %	1 %	79 %
Arbejdsløse 16-64 årige	548	323	-41 %	32.508
Beskæftigede 16-64 årige	15.563	16.683	7 %	1.295.250
Beskæftigelsesfrekvens i %	77,6 %	80,1 %	3 %	77 %
Arbejdspladser	15.563	16.683	7 %	
Indpendlere	7.224	8.132	13 %	
Udpendlere	7.434	8.710	17 %	
Netto udpendling	210	578		
Bor og arbejder i området - i %	52 %	48 %	-9 %	

Kilde: Danmarks Statistik BEF1A, RAS1, PendAB, samt egne beregninger

Ringsted Kommune har en meget høj erhvervsfrekvens (andel af borgere mellem 16 og 66 år, der tilhører arbejdsstyrken) og beskæftigelsesfrekvens (andel af borgere i arbejde).

Både erhvervsfrekvensen og beskæftigelsesfrekvensen har været fortsat stigende fra 2003 og frem til 2008 og ligger stabilt 2-3 procentpoint over niveauet for Østdanmark.

Af de beskæftigede borgere med bopæl i Ringsted Kommune arbejder 48 % i kommunen og 52 % uden for kommunen. Denne fordeling har været stabil fra 2007, men mønstret har ændret sig i den seneste 5 års periode. Indpendlingen er steget med 13 pct. mens udpendlingen er steget med 17 pct. Den store stigning i indpendlingen skyldes, at der er kommet flere arbejdspladser i kommunen, som tiltrækker udenbys arbejdskraft. Samtidig er fortsat også en stigning i antallet af borgere, der pendler til arbejdspladser udenfor kommunen.

Arbejdsmarkedsbalancen og den demografiske udfordring

I 2009 og 2010 viser prognosen, at arbejdsstyrken vil være stabil i både Ringsted og Østdanmark på hhv. ca. 16.700 og 1.270.000 personer. Fra 2011 forventes, at arbejdsstyrken begynder at falde, mens ledigheden og antallet af personer uden for arbejdsstyrken vil være stigende. Se tabel 2.

Prognosen for 2009 - 2011 viser en stigning på ca. 1 pct. i befolkningen og et næsten tilsvarende fald i arbejdsstyrken, samt et fald i antallet af beskæftigede på ca. 3 pct. Prognosen forudser desuden en stigning i ledigheden på 88,5 pct. Dette skyldes især det meget lave antal ledige i 2008, så den høje stigning omfatter relativt få personer. Stigningen forventes at øge ledigheden fra knap 400 til knap 700 fuldtidspersoner, samt øge antallet af personer uden for arbejdsstyrken med godt 7 pct. til ca. 4.450 personer.

I Østdanmark er der en mindre forventet stigning i antallet af ledige og personer uden for arbejdsstyrken end i Ringsted Kommune.

Tabel 2. Arbejdsmarkedsbalancen i Ringsted. Udvikling 2007 – 2008 samt prognose for 2009 - 2011

Arbejdsmarkedsbalance

Arbejdsmarkedsbalance 16-64 år for Ringsted Kommune	Antal		Udvikling i procent	Antal prognose			Udvikling i procent
	Januar 2007	Januar 2008	2007-2008	Januar 2009	Januar 2010	Januar 2011	2009-2011
Befolkning	20.304	20.728	2,1%	20.888	21.015	21.076	0,9%
Arbejdsstyrken	16.546	16.922	2,3%	16.757	16.707	16.832	-0,7%
Beskæftigede	16.131	16.599	2,9%	16.392	16.161	16.940	-2,8%
Ledige	415	323	-22,2%	366	544	892	88,5%
Uden for arbejdsstyrken	3.758	3.804	1,2%	4.130	4.308	4.444	7,6%
Erhvervsfrekvens	81,5%	81,6%		80,2%	79,5%	78,9%	

Kilde: Danmarks Statistik, Registerbaseret arbejdsstyrkestatistik RAS1, RAS207, Folketal BEF1A, BEF1A07 (2005-2007)

Prognose: Danmarks Statistik, Befolkningsprognose PROG1, (2008-2010), AUF01, AUF02, DREAM (2008),

Finansministeriet (2009-2011) samt egne beregninger

Arbejdsmarkedsbalance 16-64 år for Østdanmark	Antal		Udvikling i procent	Antal prognose			Udvikling i procent
	Januar 2007	Januar 2008	2007-2008	Januar 2009	Januar 2010	Januar 2011	2009-2011
Befolkning	1.608.188	1.612.402	0,3%	1.619.514	1.615.742	1.612.163	-0,5%
Arbejdsstyrken	1.270.620	1.273.948	0,3%	1.278.402	1.272.908	1.264.855	-1,1%
Beskæftigede	1.231.704	1.241.438	0,8%	1.242.921	1.221.462	1.201.185	-3,4%
Ledige	38.916	32.508	-16,5%	35.481	51.447	63.663	79,4%
Uden for arbejdsstyrken	337.568	338.458	0,3%	341.113	342.833	347.307	1,8%
Erhvervsfrekvens	79,0%	79,0%		78,9%	78,8%	78,5%	

Kilde: Danmarks Statistik, Registerbaseret arbejdsstyrkestatistik RAS1, RAS207, Folketal BEF1A, BEF1A07 (2005-2007). Prognose:

Danmarks Statistik, Befolkningsprognose PROG1, (2008-2010), AUF01, AUF02, DREAM (2008),

Finansministeriet (2009-2011) samt Beskæftigelsesregionen

Aldersudviklingen i Ringsteds befolkning fra 1999 til 2009 i tabel 3 viser, at der er sket et fald for aldersgrupperne 20-29 og 50-54 år, mens der er sket en stigning i de

øvrige aldersgrupper. Især er antallet af personer over 55 år steget, med hhv. 22 og 50 pct.

Tabel 3. Befolkningen fordelt på aldersgrupper

Aldersstruktur

Tabel 3 - Befolkningen, 16-64 år, fordelt på aldersgrupper i Ringsted Kommune	Antal		Udvikling 1999 - 2009 i procent	Antal prognose 2014
	1999	2009		
16-19 år	1.325	1.573	18,7%	1.759
20-29 år	3.677	3.155	-14,2%	3.288
30-39 år	4.664	4.745	1,7%	4.436
40-49 år	4.269	5.087	19,2%	5.348
50-54 år	2.281	2.162	-5,2%	2.331
55-59 år	1.650	2.020	22,4%	2.107
60-64 år	1.428	2.149	50,5%	1.940
I alt	19.294	20.891	8,3%	21.209

Kilde: Danmarks Statistik, Folketal BEF1A og BEF107 og Befolkningsprognose PROG1

Oversigten over befolkningens aldersfordeling understøtter billedet af faldet i arbejdsstyrken, hvor de små årgange, som nu er mellem 20 og 39 år, skal forsørge de store årgange, som er på vej til at forlade arbejdsmarkedet inden for den næste 10 års periode.

Udviklingen er mere markant i Ringsted Kommune end i det øvrige Østdanmark. En hovedudfordring for Ringsted Kommune i de kommende år er derfor at afbøde virkningerne af den stigende forsørgerbyrde for det faldende antal personer i den erhvervsaktive alder.

Erhvervsstruktur

Der var i 2008 i alt 16.683 arbejdspladser i kommunen, se tabel 4. Det er en stigning på næsten 500 fra 2007, hvor der var 16.205 arbejdspladser. Der er sket en udvikling i antallet af arbejdspladser på godt 6 pct. fra 1998 til 2008, mens der er sket en udvikling på næsten 13 pct. i antallet af beskæftigede i kommunen.

Udviklingen i Østdanmark i antallet af arbejdspladser er også 6 pct., mens udviklingen i antal beskæftigede kun ligger på knap 5 pct.

Sammenlignet med Østdanmark har Ringsted Kommune forholdsvis mange arbejdspladser inden for kategorierne: Landbrug, fiskeri og råstofudvinding, industri, bygge- og anlæg samt handel og kontor. Til gengæld er der i Ringsted Kommune færre arbejdspladser inden for især finansierings- og forretningsservice samt offentlige og private tjenester. Stigningen i disse sektorer er dog højere end i Østdanmark generelt.

Overrepræsentationen på industri og bygge- og anlægsområderne i Ringsted Kommune i forhold til Østdanmark har haft den konsekvens, at ledigheden i Ringsted steg tidligere og mere markant end i Østdanmark allerede fra 3. kvartal 2008.

Tabel 4. Arbejdspladser indenfor kommunen fordelt på brancher, sammenlignet med arbejdspladser i Østdanmark. Status 2008

Erhvervs- og beskæftigelsesstruktur og pendling

Tabel 6 - Beskæftigelses- og erhvervsstruktur i Ringsted Kommune, 2008	Beskæftigede		Arbejdspladser		Udvikling i procent 1998-2008	
	Antal	Andel	Antal	Andel	Beskæftigede	Arbejdspladser
Landbrug, fiskeri og råstofudvinding	522	3,0%	476	2,9%	-18,8%	-24,8%
Industri	2.348	13,6%	3.048	18,3%	-20,2%	-23,9%
Energi og vandforsyning	89	0,5%	26	0,2%	25,4%	8,3%
Bygge og anlæg	1.518	8,8%	1.816	10,9%	24,3%	43,0%
Handel, hotel og restauration	3.805	20,9%	3.423	20,5%	21,9%	18,9%
Transport, post og tele	1.191	6,9%	1.044	6,3%	7,3%	0,5%
Finansiering og forretningsservice	2.598	15,1%	1.994	12,0%	63,5%	67,4%
Offentlige og private tjenester	6.323	30,8%	4.790	28,7%	13,8%	5,2%
Uoplyst	67	0,4%	66	0,4%	-17,3%	-18,5%
I alt	17.261	100,0%	16.693	100,0%	12,9%	6,4%

Kilde: Danmarks Statistik, Pendling, PendAB2, PendAB22

Tabel 6 - Beskæftigelses- og erhvervsstruktur i Østdanmark, 2008	Beskæftigede		Arbejdspladser		Udvikling i procent 1998-2008	
	Antal	Andel	Antal	Andel	Beskæftigede	Arbejdspladser
Landbrug, fiskeri og råstofudvinding	19.977	1,6%	19.726	1,5%	-20,3%	-20,2%
Industri	123.681	9,6%	123.831	9,8%	-21,5%	-20,2%
Energi og vandforsyning	6.116	0,5%	6.119	0,5%	-29,1%	-28,5%
Bygge og anlæg	84.501	6,6%	85.270	6,8%	16,7%	17,6%
Handel, hotel og restauration	238.668	18,5%	240.098	18,5%	4,5%	5,6%
Transport, post og tele	84.916	6,6%	84.484	6,5%	-6,9%	-5,3%
Finansiering og forretningsservice	252.070	19,6%	254.326	19,8%	40,0%	42,2%
Offentlige og private tjenester	472.667	36,7%	475.301	36,7%	2,5%	3,6%
Uoplyst	6.113	0,5%	6.115	0,5%	0,6%	0,7%
I alt	1.288.727	100,0%	1.295.250	100,0%	4,7%	6,0%

Kilde: Danmarks Statistik, Pendling, PendAB2, PendAB22

Uddannelsesstruktur

Ringsteds borgere har gennemgående et lavere uddannelsesnivea end Østdanmark. Der er 34 pct. borgere med grundskole som højeste uddannelsesnivea mod ca. 29 pct. i Østdanmark. Desuden er der betydelig færre med gymnasiale og videregående uddannelser end i Østdanmark. Til gengæld er der 39 pct. med en erhvervsfaglig uddannelse mod 31 pct. i Østdanmark.

Samtidig er andelen af beskæftigede med grundskole som højeste niveau højere end i Østdanmark, så også blandt den ufaglærte del af arbejdsstyrken er beskæftigelsen høj i Ringsted Kommune. Andelen af beskæftigede med en erhvervsuddannelse er også forholdsvist højere end i Østdanmark, hvilket yderligere understøtter billedet af den høje erhvervs- og beskæftigelsesfrekvens i Ringsted Kommune.

Tabel 5. Uddannelsesstrukturen i Ringsted Kommune sammenlignet med Østdanmark

Uddannelsesstruktur

Tabel 5 - Befolkningen 15-64 år efter højeste fuldførte uddannelse i Ringsted Kommune, 2007	Antal		Andel	
	Befolkningen	Beskæftigede	Befolkningen	Beskæftigede
Grundskole	6.841	3.342	33,9%	23,1%
Gymnasial uddannelse	1.291	782	6,4%	5,4%
Erhvervsfaglig uddannelse	7.874	6.642	39,0%	46,0%
Kort videregående uddannelse	1.036	935	5,1%	6,5%
Mellemlang videregående uddannelse	2.173	1.903	10,8%	13,2%
Bachelor	188	109	0,9%	0,8%
Lang videregående uddannelse*	795	725	3,9%	5,0%
I alt	20.198	14.438	100%	100%

* Indeholder også forskeruddannelser

Kilde: Danmarks Statistik, Uddannelse og kultur, KRHFU2

Tabel 5 - Befolkningen 15-64 år efter højeste fuldførte uddannelse i Østdanmark, 2007	Antal		Andel	
	Befolkningen	Beskæftigede	Befolkningen	Beskæftigede
Grundskole	463.973	206.768	29,4%	19,5%
Gymnasial uddannelse	163.629	83.136	10,4%	7,8%
Erhvervsfaglig uddannelse	495.859	396.788	31,4%	37,5%
Kort videregående uddannelse	79.067	65.523	5,0%	6,2%
Mellemlang videregående uddannelse	203.346	173.060	12,9%	16,3%
Bachelor	34.527	11.948	2,2%	1,1%
Lang videregående uddannelse*	139.079	122.087	8,8%	11,5%
I alt	1.579.480	1.059.310	100%	100%

* Indeholder også forskeruddannelser

Kilde: Danmarks Statistik, Uddannelse og kultur, KRHFU2

Den høje andel af personer med kort uddannelsesbaggrund er en hovedudfordring for Ringsted Kommune. Jobcentrets udfordring i den forbindelse er at understøtte opkvalificering og efteruddannelse af gruppen af ufaglærte ledige.

Lokale udfordringer i forhold til Ministermål 1: Arbejdskraftreserven

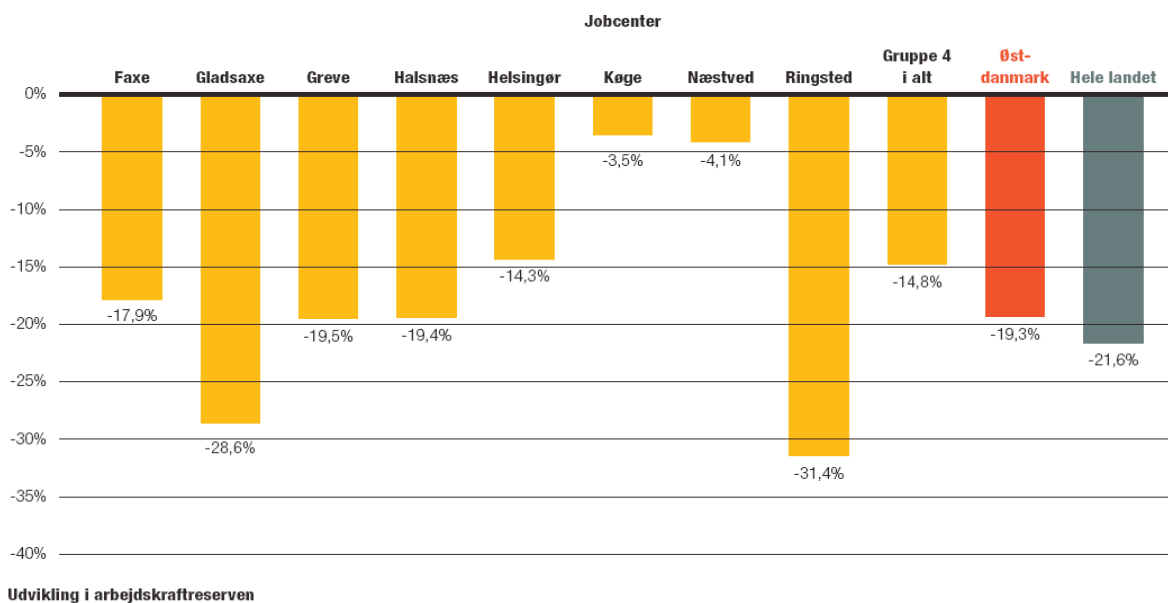
Mål 1: Antallet af ledige med mere end 3 måneders sammenhængende ledighed (arbejdskraftreserven) begrænses til en stigning på 45 pct. fra 2009 niveau på 196 til 284 personer (fuldtidspersoner i ledighed og aktivering) i december 2010.

Arbejdskraftreserven opgøres som antal personer med mere end 3 måneders sammenhængende ledighed indenfor det sidste år. Udviklingen i arbejdskraftreserven er udtryk for effektiviteten i den tidlige indsats og en lav arbejdskraftreserve er udtryk for, at de ledige er i stand til at opretholde en nær tilknytning til arbejdsmarkedet uden længerevarende ledighed.

Der ligger et stort arbejdskraftpotentiale i at nedbringe korttidsledigheden. Samtidig betyder en nedbringelse af den gennemsnitlige ledighedsperiode en betydelig nedbringelse af de offentlige udgifter til såvel forsørgelse som aktivering. Der ligger derfor en særlig udfordring i at fastholde en lav arbejdskraftreserve.

Arbejdskraftreserven i Ringsted Kommune er i 2008 blevet nedbragt med godt 31 pct., mens gruppen af sammenlignelige jobcentre har nedbragt den med knap 15 pct. og Østdanmark med godt 19 pct.

Tabel 6. Ledige med mere end 3 måneders ledighed: Udvikling december 2007 – december 2008



Tabel 7 viser arbejdskraftreserven fordelt på dagpenge- og kontanthjælpsmodtagere, og viser, at begge grupper i Ringsted har en lavere andel af ledighed end såvel de sammenlignelige jobcentre, Østdanmark som hele landet.

Tabel 7. Arbejdskraftreserven i procent af antal ledige og arbejdsstyrke, december 2008

Jobcenter	I alt		Modtagere af arbejdsløshedsdagpenge		Modtagere af kontant- og starthjælp		I procent af arbejdsstyrken
	Antal	I procent af ledige	Antal	I procent af ledige	Antal	I procent af ledige	
Faxe	211	28,6%	109	22,3%	102	41,1%	1,2%
Gladsaxe	340	36,6%	167	30,3%	173	45,9%	1,1%
Greve	202	30,9%	115	25,7%	87	42,4%	0,8%
Halsnæs	170	29,0%	81	21,7%	89	41,8%	1,1%
Helsingør	426	38,5%	171	27,5%	255	52,5%	1,4%
Køge	411	37,6%	155	24,2%	256	56,5%	1,4%
Næstved	687	36,9%	259	22,5%	428	60,2%	1,7%
Ringsted	133	24,7%	96	23,1%	37	29,8%	0,8%
Gruppe 4 i alt	2.580	34,4%	1.153	24,6%	1.427	50,7%	1,2%
Østdanmark	18.412	37,1%	8.641	27,4%	9.771	54,2%	1,4%
Hele landet	33.974	32,2%	18.481	24,7%	15.493	50,6%	1,2%

Metode:

Den aktuelle arbejdskraftreserve består af ledige, som i opgørelsesugen (sidste uge i måneden) har mindst 13 ugers sammenhængende ledighed. Aktiverede ledige tælles med som ledige. I statistikken indgår dagpengemodtagere og arbejdsmarkedsparete kontant- og starthjælpsmodtagere. Tabellen viser også den aktuelle arbejdskraftreserve i procent af antallet af ledige i den pågældende uge. Endvidere vises den aktuelle arbejdskraftreserve i procent af arbejdsstyrken.

Bemærk: I gruppen af kontant- og starthjælpsmodtagere, som indgår i arbejdskraftreserven, medregnes af tekniske årsager personer, der er syge eller på barselsorlov.

Lokale udfordringer i forhold til Ministermål 2: Sygedagpengeindsatsen

Mål 2: Antallet af sygedagpengeforløb over 26 uger fastholdes på niveau med november 2008 på 177 forløb i december 2010

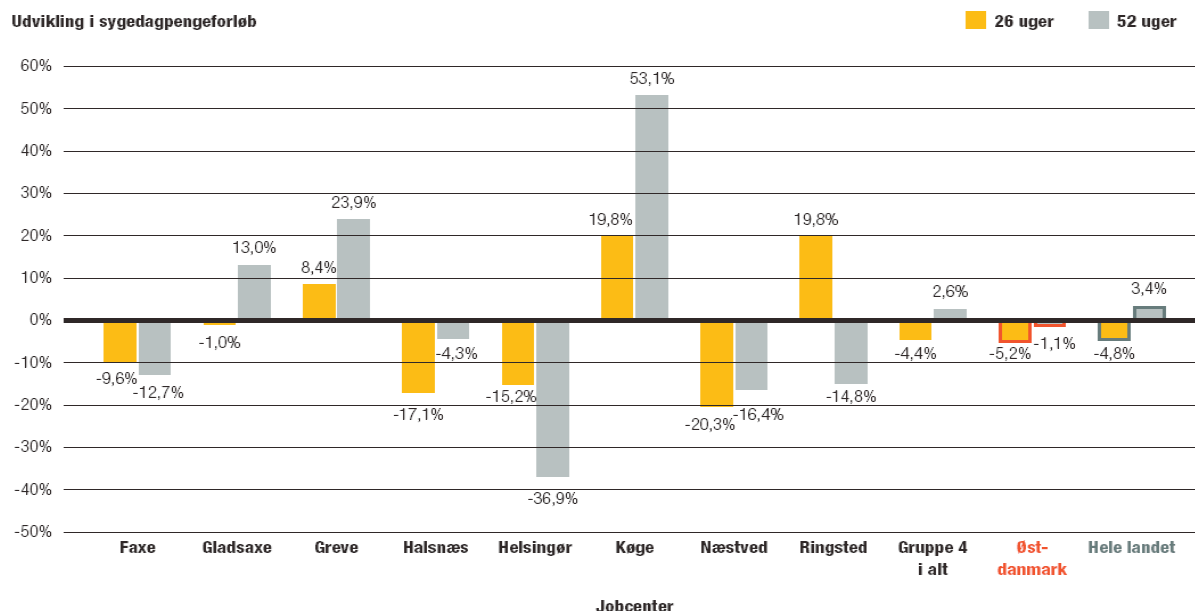
Antallet af borgere på sygedagpenge har været stigende de seneste år på landsplan. Det øgede sygedagfravær vurderes generelt til at have årsag i følgende:

- Den stigende beskæftigelse, hvor borgere på kanten af arbejdsmarkedet er kommet i beskæftigelse og derpå sygemeldes
- At arbejdsstyrken stadig bliver ældre
- At arbejdsmarkedets krav er øget væsentligt de seneste år både i forhold til tidspres og uddannelsesniveau.

Samtidig har der været en tendens til, at de enkelte sygeforløb er blevet længere. Det er særligt de stressrelaterede sygdomme, depressive symptomer og såkaldte livsstilssygdomme, der præger den stigende tilgang til sygedagpengeområdet. Disse sygdomme udgør i dag en lige så stor del af de længerevarende og komplicerede sygdomsforløb, som skader på bevægeapparatet.

Ringsted Kommune har i 2008 haft en mindre positiv udvikling i antallet af sygedagpengeforløb over 26 uger end Østdanmark, med en stigning på knap 20 pct., mod et fald på 5 pct. i Østdanmark. For forløb over 52 uger har Ringsted dog et positivt resultat med et fald i antallet af forløb på næsten 15 pct., mens faldet i Østdanmark er på 1 pct. Se tabel 8.

Tabel 8. Sygedagpengeforløb over 26 og 52 uger. Udvikling november 2007 – november 2008.



Metode:

Der måles på antal sygedagpengeforløb over henholdsvis 26 og 52 ugers varighed.

Varigheden af sygedagpengeforløbene er opgjort som antallet af ubrudte uger, hvor personerne har modtaget sygedagpenge – opgjort den sidste udbetalingsdag i perioden.

Kilde: Jobindsats.dk og Beskæftigelsesregionen

Tabel 9 viser udviklingen i aktuelle forløb fra november 2007 - 2008 fordelt på varighed samt gennemsnitlig varighed. Tabellen viser, at Ringsted i 2008 har haft en mindre stigning i antallet af sager, men også at Ringsted har en lav andel af sager over 52 uger på 5 pct., mod 17 pct. i Østdanmark og en lav forløbsvarighed på godt 9 uger i gennemsnit mod 10,6 uger i Østdanmark.

Tabel 9. Sygedagpengeforløb november 2008. Aktuelle forløb, samt forløb over 26 og 52 uger i procent af aktuelle forløb. Udvikling november 2007 – november 2008 og gennemsnitlig varighed.

Jobcenter	Antal aktuelle forløb	Udvikling i forhold til året før	Andel forløb over 26 uger	Andel forløb over 52 uger	Gennemsnitlig varighed i uger (1.kvt 2008-4.kvt 2008)
Faxe	521	-16,5%	32%	12%	9,3
Gladsaxe	765	-13,8%	25%	7%	9,2
Greve	700	-10,4%	37%	16%	10,1
Halsnæs	497	-14,2%	35%	18%	9,9
Helsingør	792	-12,1%	26%	7%	9,1
Køge	1.017	-2,8%	41%	22%	10,8
Næstved	1.230	-17,1%	35%	15%	10,3
Ringsted	489	0,2%	27%	5%	9,2
Gruppe 4 i alt	6.011	-11,5%	33%	13%	9,7
Østdanmark	36.261	-10,2%	36%	17%	10,6
Hele landet	86.933	-10,4%	37%	17%	10,7

Metode:

Tabellen viser antallet af aktuelle sygedagpengeforløb ultimo måneden. Der sammenlignes med samme periode året før. Endvidere opgøres antallet af aktuelle forløb over henholdsvis 26 og 52 uger i procent af det samlede antal aktuelle forløb og den gennemsnitlige varighed af aktuelle forløb i uger.

Kilde: Jobindsats.dk og Beskæftigelsesregionen

Udover de generelle årsager til stigende sygefravær, er der yderligere 3 faktorer, der skønnes at påvirke udviklingen på sygedagpengeområdet i Ringsted Kommune:

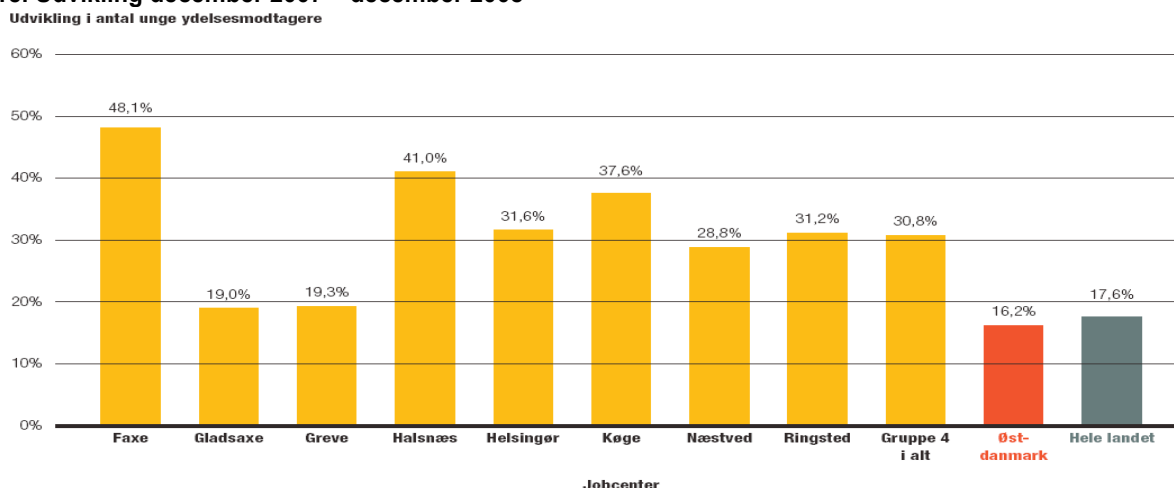
- Et relativt lavt uddannelsesnivea med mange ufaglærte og kortuddannede og en høj beskæftigelse i industri og bygge-anlægsbranchen, som traditionelt har været højrisiko område for sygdom og nedslidning, se tabel 4 og 5
- Ringsted er en tilflytterkommune, hvor befolkningen stiger med godt 500 borgere om året, hvilket i sig selv vil medføre en stigning i antallet af sygemeldte
- Ringsted Kommune har som arbejdsgiver et højt sygefravær blandt de ansatte på 7,6 pct. Der planlægges i 2010 en bred indsats til nedbringelse af det kommunale sygefravær, hvilket forventes at give resultater i løbet af 2010 – 2011.

Lokale udfordringer i forhold til Ministermål 3: Ungeindsatsen

Mål 3: Antallet af unge kontanthjælps-, starthjælps-, introduktionsydelses- og dagpengemodtagere under 30 år begrænses til en stigning på 25 pct. fra 2009 niveau på 334 til 418 personer (fuldtidspersoner i ledighed og aktivering) i december 2010

Siden sidste halvdel af 2008 har ungeledigheden været stigende på landsplan og ministerens mål sætter fokus på indsatsen over for unge på offentlig forsørgelse. I Ringsted Kommune er ungeledigheden steget markant fra december 2007 til december 2008 med 31 pct. mod 16 pct. i Østdanmark, se tabel 10.

Tabel 10. Unge arbejdsløshedsdagpenge-, kontanthjælps-, starthjælps- og introduktionsydelsesmodtagere. Udvikling december 2007 – december 2008



Metode:

Der måles på antal modtagere af arbejdsløshedsdagpenge, kontanthjælp, starthjælp og introduktionsydelse i alderen 18-29 år (inklusive aktiverede).

Der regnes i fuldtidspersoner, som er det samlede antal uger med ydelsen delt med antallet af uger i perioden. Udviklingen beregnes som ændring af antallet i forhold til samme måned året før.

Kilde: Jobindsats.dk og Beskæftigelsesregionen

Tabel 11 viser antal og udvikling af ungeledigheden fordelt på ydelser og viser, at stigningen i de fleste jobcentre, herunder især Ringsted, har ramt de forsikrede ledige. Dette hænger sammen med at unge i Ringsted netop er karakteriseret ved en høj beskæftigelse inden for de brancher, som er værst ramt af den nuværende lavkonjunktur.

Desuden var der i Ringsted Kommune medio 2008 en lavere ledighed end i Østdanmark generelt, med kun godt 200 ledige unge, målt i konkrete personer. Det lave udgangspunkt giver en høj procentuel stigning i ledigheden i forhold til de jobcentre, der i udgangspunktet i 2007 havde et højere antal ledige. Se også tabel 4 og 5.

Tabel 11. Fuldtidspersoner mellem 18 – 29 år efter ydelsesgruppe, i procent af det samlede antal unge og udvikling i forhold til marts 2007 - marts 2008

Jobcenter	Antal helårspersoner				Ændring i procent	
	Modtagere af arbejdsløsheds- dagpenge	Modtagere af øvrige ydelser	I alt	I procent af alle 18-29-årige	Modtagere af	
					arbejdsløsheds- dagpenge	Modtagere af øvrige ydelser
Faxe	66	208	274	7,8%	127,6%	33,3%
Gladsaxe	86	322	408	4,9%	50,9%	12,6%
Greve	50	178	228	5,4%	2,0%	24,5%
Halsnæs	49	171	220	7,3%	157,9%	23,9%
Helsingør	80	378	458	7,7%	77,8%	25,2%
Køge	105	349	454	7,5%	54,4%	32,7%
Næstved	194	543	737	7,4%	55,2%	21,7%
Ringsted	64	197	261	6,7%	73,0%	21,6%
Gruppe 4 i alt	694	2.346	3.040	6,8%	61,8%	23,7%
Østdanmark	4.582	14.819	19.401	5,7%	15,6%	16,4%
Hele landet	10.934	33.486	44.420	5,9%	23,1%	15,9%

Metode:

Der måles på modtagere af arbejdsløshedsdagpenge, kontanthjælp, starthjælp og introduktionsydelse i alderen 18-29 år. Såvel aktiverede, som ikke-aktiverede indgår i målingen. Der regnes i fuldtidspersoner, som er det samlede antal uger med ydelsen delt med antallet af uger i perioden. Derudover indgår antal unge ydelsesmodtagere som procent af det samlede antal 18-29-årige borgere i kommunen. Endelig vises ændringen for dagpengemodtagere og øvrige ydelsesmodtagere (kontanthjælp, starthjælp og introduktionsydelse) i forhold til samme måned året før.

Kilde: Jobindsats.dk og Beskæftigelsesregionen

Lokale udfordringer i forhold til nydanskere og indvandrere

Ringsted Kommune har ca. 9 pct. nydanskere, mens der i Østdanmark er ca. 13 pct. Der er i 2008 i alt knap 2.000 borgere med anden etnisk herkomst end dansk mellem 16-64 år i Ringsted Kommune, heraf er knap 1.600 fra ikke-vestlige lande.

I 2008 var knap 60 pct. af indvandrere fra ikke-vestlige lande i Ringsted Kommune i beskæftigelse, mod 56 pct. i Østdanmark. Efterkommere fra ikke-vestlige lande har en beskæftigelsesfrekvens på 76 pct. Det tilsvarende tal for Østdanmark er på 67 pct.

Beskæftigelsesfrekvensen for indvandrere og efterkommere fra vestlige lande er ligeledes højere i Ringsted end i Østdanmark. Det kan på den baggrund vurderes, at uanset oprindelsesland, foregår der en positiv integration blandt yngre nydanskere i Ringsted Kommune i forhold til arbejdsmarkedet.

Tabel 12. Befolkningen fordelt på herkomst, beskæftigelse og køn

Etnisk struktur

Tabel 4 - Befolkningen 16-64 år fordelt på herkomst, beskæftigelse og køn, 2008 i Ringsted Kommune	Befolk- ningen	Antal beskæftigede			Beskæf- tigelses- frekvens
		I alt	Mænd	Kvinder	
Indvandrere fra ikke-vestlige lande	1.285	749	408	341	59,3%
Efterkommere fra ikke-vestlige lande	282	215	115	100	76,2%
Indvandrere fra vestlige lande	376	303	179	124	80,6%
Efterkommere fra vestlige lande	24	21	14	7	87,5%
Personer med dansk oprindelse	18.759	15.311	7.972	7.339	81,6%
I alt	20.726	16.599	8.688	7.911	80,1%

Kilde: Danmarks Statistik, Registerbaseret arbejdsstyrkestatistik, RAS207

Tabel 4 - Befolkningen 16-64 år fordelt på herkomst, beskæftigelse og køn, 2008 i Østdanmark	Befolk- ningen	Antal beskæftigede			Beskæf- tigelses- frekvens
		I alt	Mænd	Kvinder	
Indvandrere fra ikke-vestlige lande	122.834	68.913	38.024	30.889	56,1%
Efterkommere fra ikke-vestlige lande	20.091	13.515	6.994	6.521	67,3%
Indvandrere fra vestlige lande	61.503	39.536	20.043	19.493	64,3%
Efterkommere fra vestlige lande	5.137	3.794	1.974	1.820	73,9%
Personer med dansk oprindelse	1.402.837	1.115.860	571.089	544.811	79,6%
I alt	1.612.402	1.241.438	638.104	603.334	77,0%

Kilde: Danmarks Statistik, Registerbaseret arbejdsstyrkestatistik, RAS207

Ledigheden blandt nydanskere er i de seneste år faldet meget, men er fortsat højere end blandt personer med dansk oprindelse. I første kvartal 2008 var der i alt 63 ledige nydanskere i Ringsted Kommune. Hos nydanskere er ledigheden blandt kvinder fortsat godt 2 pct. højere end hos mænd. Se tabel 13.

Tabel 13. Ledige nydanskere i Ringsted fordelt på køn, udvikling 2007- 2008.

Ledige nydanskere fordelt på køn, udvikling 2007 – 2008						
Jobcenteret						
Køn	1. kvartal 2007		1. kvartal 2008		Udvikling 2007-2008	
	Antal	Ledighedsprocent	Antal	Ledighedsprocent	Antal	Ledighedsprocent
Kvinder	64	14,8	35	8,2	-29	-6,6
Mænd	49	9,6	28	5,4	-21	-4,2
I alt	113	12	63	6,7	-50	-5,3

Kilde: New Insight: Særkørsel fra Danmarks Statistik.
 Note: Den nye ledighedsdefinition er anvendt. Se evt. <http://www.dst.dk/Vejviser/Portal/Arbejdsmarked/arbejdslshed.aspx>

Gruppen af indvandrere og nydanskere er kendetegnet ved at bestå af mange forskellige nationaliteter med forskellige sociale og uddannelsesmæssige baggrunde, hvilket også gælder i Ringsted Kommune. Tabel 14 viser unge ikke-vestlige indvandreres og efterkommeres uddannelsesniveau i pct. i 1997 og 2007 sammenlignet med unge af dansk oprindelse.

Andelen af indvandrere med grundskole som højeste uddannelse er steget, mens andelen af efterkommere med kun grundskole er faldet i perioden. Gruppen af efterkommere kan dog dårligt sammenlignes, da der var meget få efterkommere i 1997. Det kan derimod konstateres, at gruppen af indvandrere ikke har opnået et generelt højere uddannelsesniveau i perioden.

Tabel 14. Uddannelsesniveau fordelt på 16-24 og 25-29 årige indvandrere og efterkommere fra ikke-vestlige lande og danskere i procent, år 1997 – 2007

Uddannelse		1997			2007		
		Efterkomme- re fra ikke- vestlige lande	Indvandrere fra ikke- vestlige lande	Dansk op- rindelse	Efterkomme- re fra ikke- vestlige lande	Indvandrere fra ikke- vestlige lande	Dansk op- rindelse
Grundskole	16-24 år	84,7	67,9	60,6	79,5	72,4	67,2
	25-29 år	0,0	48,5	26,6	37,1	44,7	22,1
Gymnasium	16-24 år	12,5	8,6	17,2	10,5	9,5	18,3
	25-29 år	0,0	6,0	8,6	9,7	13,0	9,0
EUD	16-24 år	2,8	10,5	19,9	7,6	3,0	12,0
	25-29 år	100,0	19,8	51,3	35,5	17,9	46,2
KVU	16-24 år	0,0	0,0	0,8	0,0	0,5	0,4
	25-29 år	0,0	4,2	3,7	1,6	1,6	6,5
MVU	16-24 år	0,0	0,0	0,4	0,0	0,0	0,4
	25-29 år	0,0	3,0	5,8	4,8	0,8	10,6
LVU/bachelor/fo rsker	16-24 år	0,0	0,0	0,4	0,0	0,0	0,4
	25-29 år	0,0	0,6	3,4	8,1	0,0	5,1
Øvrige, inkl. uoplyst	16-24 år	0,0	13,0	0,7	2,3	14,6	1,2
	25-29 år	0,0	18,0	0,6	3,2	22,0	0,5
I alt – antal (procentgrund- lag)	16-24 år	72	162	3.084	171	199	2.486
	25-29 år	1	167	1.764	62	123	1.423

Kilde: New Insight A/S på baggrund af Danmarks Statistik, RAS
 Note: De nydanskere, som ikke har en uddannelse, der svarer til grundskole, eller hvor der ikke er nogen uddannelsesoplysninger, er placeret i kategorien "Øvrige og uoplyste".

Ringsted Kommune har således fortsat en stor udfordring i at øge uddannelsesniveauet blandt unge indvandrere og efterkommere i kommunen.

Integrationsministeriet har fået udarbejdet en analyse og en rangordning af kommuner med mindst 80 flygtninge og familiesammenførte ud fra resultaterne af indsatsen Ringsted er placeret i kategorien 'god' for personer under integrationsloven, se tabel 15.

Tabel 15: Kommuner med mindst 80 flygtninge og familiesammenførte fordelt ud fra resultater af indsatsen

Tabel 4: Fordeling af kommuner med mindst 80 flygtninge og familiesammenførte på fem kategorier, i alfabetisk rækkefølge, i forhold til hvor gode kommunerne er til at få nyankomne personer under integrationsloven i beskæftigelse eller uddannelse i perioden 1999-2007.

Meget god	God	Middel	Dårlig	Meget dårlig
Allerød	Albertslund	Brøndby	Assens	Dragør*
Ballerup	Bornholm	Fredensborg	Bogense	Faxe
Billund*	Faaborg-Midtfyn	Gladsaxe	Brønderslev-Dronninglund	Frederiksberg*
Egedal	Glostrup	Helsingør	Esbjerg	Haderslev
Frederikshavn*	Gribskov	Herning	Favrskov	Langeland*
Frederikssund	Guldborgsund	Holstebro	Fredericia	Lemvig*
Greve	Herlev	Hvidovre	Furesø	Lolland*
Halsnæs*	Kerteminde	Ikast-Brande	Gentofte	Lyngby-Taarbæk
Hedensted*	Middelfart	Kalundborg	Holbæk	Mariagerfjord
Hillerød	Odder	København	Kolding	Nyborg*
Hjørring	Ringsted	Køge	Løjre	Odsherred*
Horsens*	Roskilde	Næstved	Morsø	Ringkøbing-Skjern
Høje-Taastrup*	Rudersdal	Rebild	Norddjurs	Skive*
Hørsholm*	Rødovre	Stevns	Odense	Sorø*
Ishøj*	Silkeborg	Struer	Randers	Svendborg
Jammerbugt	Slagelse	Varde	Solrød	Tønder*
Skanderborg	Sønderborg	Vesthimmerland	Syddjurs	Viborg
Tårnby*	Vejen	Vordingborg	Thisted	Århus
Vallensbæk*	Vejle	Åbenrå	Ålborg	

Kilde: Benchmarkinganalyse af integrationen i kommunerne målt ved udlændinges beskæftigelse, 1999-2007, AKF, januar 2009.
* markerer de ti hurtigste og de ti langsomste kommuner i kategorierne meget god og meget dårlig.

Målingen tager ikke højde for forskelle i målgruppens sammensætning i forhold til den sociale, uddannelses- og sundhedsmæssige baggrund.

2.3. Mål og strategi for den borgerrettede indsats

Lokale udfordringer for udvalgte målgrupper

Ledigheden i Ringsted Kommune er steget markant siden slutningen af 2008 og er steget mere end i Østdanmark generelt. Denne udvikling er fortsat i første halvdel af 2009, hvor ledigheden for samtlige ydelsesgrupper i april er nået op på 3,5 pct. i Ringsted og 3,1 pct. i Østdanmark.

Tabel 16 viser udvikling i ledigheden fra 2007 til 2008 fordelt på ydelsesgrupper. Den stigende ledighed er ikke slået igennem på disse tal, men tendensen ses allerede, idet faldet blandt dagpengemodtagere i perioden kun er på 4,7 pct. i Ringsted, mens det er på 16,7 pct. i Østdanmark, hvor ledigheden steg senere end i Ringsted Kommune.

Derudover viser tabellen stigningen i antallet af sygedagpengeforløb, fleksjob og førtidspension i Ringsted Kommune. Faldet i antallet af personer på integrationsydelse på 25 pct. vedrører 1 person, der er forsvundet ud af ydelsen.

Tabel 16. Antal fuldtidspersoner på offentlig forsørgelse i Ringsted og Østdanmark fordelt på ydelse og udviklingen fra 2007 - 2008

Offentlig forsørgelse

Tabel 2 - Antal fuldtidspersoner på offentlig forsørgelse, 16-64-årige, 4. kv. 2008 i Ringsted Kommune	Antal 4. kv. 2008	Udvikling 4. kv. 2007-4. kv. 2008		Andel	
		Antal	Procent	4. kv. 2007	4. kv. 2008
Arbejdsløshedsdagpenge (incl. aktiverede)	305	-15	-4,7%	1,6%	1,5%
Kontant- og starthjælp (incl. aktiverede)	498	-3	-0,6%	2,5%	2,4%
Sygedagpenge	520	15	3,0%	2,5%	2,5%
Revalidering og forrevalidering	110	-10	-8,3%	0,6%	0,5%
Flexjob	277	40	16,9%	1,2%	1,3%
Ledighedsydelse	74	-2	-2,6%	0,4%	0,4%
Førtidspension	1.428	69	5,1%	6,7%	6,9%
Introduktionsydelse	3	-1	-25,0%	0,0%	0,0%
Efterløn*	824	21	2,6%	4,0%	4,0%
I alt	4.039	114	2,9%	19,3%	19,5%
16-64-årige i befolkningen**	20.726	422	2,1%		

Kilde: Jobindsats, DREAM og Danmarks Statistik, Registerbaseret arbejdsstyrkestatistik RAS1, RAS207

* Kan være i delvis beskæftigelse

** udviklingen er for år til år og ikke kvartal til kvartal.

Tabel 2 - Antal fuldtidspersoner på offentlig forsørgelse, 16-64-årige, 4. kv. 2008 i Østdanmark	Antal 4. kv. 2008	Udvikling 4. kv. 2007-4. kv. 2008		Andel	
		Antal	Procent	4. kv. 2007	4. kv. 2008
Arbejdsløshedsdagpenge (incl. aktiverede)	24.240	-4.872	-16,7%	1,8%	1,5%
Kontant- og starthjælp (incl. aktiverede)	47.771	1.063	2,3%	2,9%	3,0%
Sygedagpenge	36.713	-4.443	-10,8%	2,6%	2,3%
Revalidering og forrevalidering	5.651	-1.006	-15,1%	0,4%	0,4%
Flexjob	16.612	1.311	8,6%	1,0%	1,0%
Ledighedsydelse	3.862	-171	-4,2%	0,3%	0,2%
Førtidspension	98.751	-978	-1,0%	6,2%	6,1%
Introduktionsydelse	630	69	12,3%	0,0%	0,0%
Efterløn*	61.049	-1.875	-3,0%	3,9%	3,8%
I alt	295.279	-10.902	-3,6%	19,0%	18,3%
16-64-årige i befolkningen**	1.612.402	4.214	0,3%		

Kilde: Jobindsats, DREAM og Danmarks Statistik, Registerbaseret arbejdsstyrkestatistik RAS1, RAS207

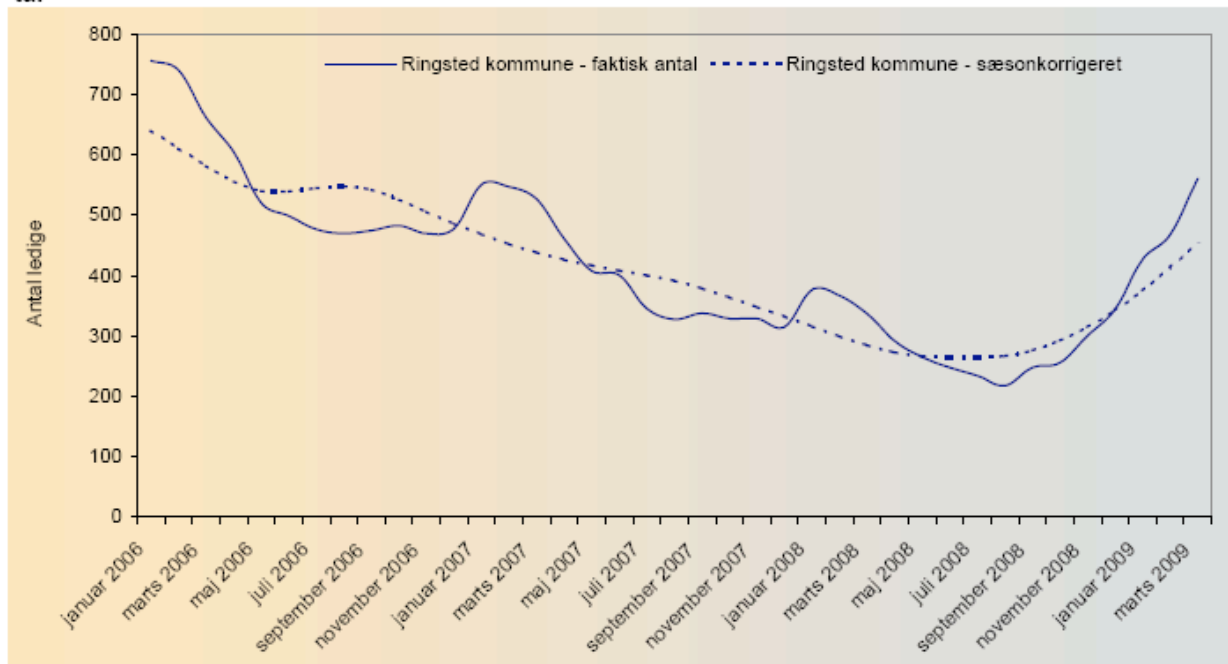
* Kan være i delvis beskæftigelse

** udviklingen er for år til år og ikke kvartal til kvartal

Tabel 17 viser grafisk udviklingen i ledigheden fra 2006 til marts 2009. Her ses det absolutte lavpunkt i ledigheden, som lå i august-september 2008, herefter er ledighedskurven stejlt stigende i både faktiske og sæsonkorrigerede tal.

Tabel 17. Udvikling i ledigheden

Udvikling i gennemsnitlig antal ledige i Ringsted kommune 2006 - 2009, faktiske og sæsonkorrigerede tal



Kilde: Beskæftigelsesregion Hovedstaden og Sjælland

I tidligere år har det været et mål for indsatsen at nedbringe ledigheden for kvinder til samme niveau som for mænd. Dette mål er nået. Ledigheden for mænd er nu højere end for kvinder, se tabel 18.

Tabel 18. Gennemsnitligt antal ledige samt ledighedsprocent fordelt på køn, marts 2009

Ringsted kommune	Ledige 1) marts 2009	Udvikling i antal ledige 2008 - 2009	Ledigheds- procent 2) marts 2008	Ledigheds- procent 2) marts 2009
Ledige i alt	561	66,5	2,0	3,3
Mænd	344	127,8	1,7	3,9
Kvinder	217	17,3	2,3	2,7

Kilde: Beskæftigelsesregion Hovedstaden & Sjælland og Danmarks Statistik, Statistikbanken

1) Samtlige antal ledige, indeholder dog ikke aktiverede

2) Ledighedsprocent for samtlige ledige er udregnet i forhold til arbejdsstyrken.

Årsagen til dette skift skyldes overvejende, at de brancher, der er ramt af lavkonjunktoren, er de traditionelle mandefag, mens der er mangel på arbejdskraft i pleje- og omsorgssektoren, som traditionelt beskæftiger kvinder. Derimod er kvinders erhvervsfrekvens fortsat lavere, ca. 78 pct. mod mænds på ca. 84 pct. Jobcentret vil

derfor fremover fortsat følge udviklingen i kvinders beskæftigelse, men fokus i indsatsen vil være på at motivere mænd til brancheskift til områder med mangel på arbejdskraft.

I lyset af prognoserne om forventet stigning i ledigheden til knap det dobbelte af det nuværende niveau, fastsættes målet for arbejdskraftreserven til at begrænse stigningen til max. 284 personer ved udgangen af 2010. Beregningen er foretaget ud fra en vurdering af ledighedsudviklingen i forskellige brancher, hvoraf Ringsted Kommune har en stor andel af særlig konjunkturfølsomme brancher og dermed i særlig grad er ramt af den stigende ledighed. På den baggrund er det jobcentrets vurdering, at en begrænsning i stigningen i arbejdskraftreserven fra 196 i april 2009 til 284 i december 2010, er et ambitiøst mål, som vil fastholde en lav arbejdskraftreserve i forhold til Østdanmark generelt.

Forsikrede ledige

Ledighedsstigningen har været særlig markant for de forsikrede ledige, i det byggeanlæg og flere områder af industrien overvejende anvender fagligt uddannet og organiseret arbejdskraft. I Ringsted Kommune og i Østdanmark er ledigheden for forsikrede oppe på 3,5 pct. i februar 2009. Dette dækker dog over at Ringsted Kommune for visse brancher oplever en voldsom stigning i ledigheden, f.eks. for tekniske funktionærer, byggefagene, metal og nærings- og nydelsesmiddelarbejdere. Derimod har Ringsted Kommune i modsætning til Østdanmark et fortsat fald i ledigheden for HK og Funktionærer og tjenestemænd, uændret ledighed for selvstændige, mens de øvrige faggrupper har en mere moderat stigning end Østdanmark.

Tabel 19. Gennemsnitligt antal forsikrede ledige samt ledighedsprocent i Ringsted Kommune, fordelt på a-kassegrupper og a-kasser, februar 2009

	Ringsted Kommune Ledige 1) februar 2009				Østdanmark
	Ledige 1) marts 2009	Udvikling i antal ledige 2008 -2009	Ledighedsprocent 2) marts 2008	Ledighedsprocent 2) marts 2009	Udvikling i antal ledige 2008 -2009
Forsikrede i alt	450	67,9	2,1	3,5	53,0
Selvstændige	19	0,0	1,6	1,6	45,8
Akademikere	19	5,6	2,0	2,1	15,0
Funktionærer og tjenestemænd	19	-9,5	0,9	0,8	7,4
Handels- og Kontorfunktionærer (HK)	29	-23,7	2,2	1,8	12,0
Tekniske funktionærer	24	140,0	0,9	2,1	54,0
Byggefagene	35	775,0	0,9	7,9	292,0
Metalarbejdere	28	600,0	0,7	5,0	207,0
Faglig Fælles a-kasse (3F)	160	68,4	5,6	10,1	73,3
Nærings- og Nydelsesmiddelarb. (NNF)	16	100,0	2,3	4,1	26,5
Fag og Arbejde (FOA+PMF)	14	-17,6	1,8	1,5	10,5
Øvrige	87	155,9	1,9	4,6	79,7

Kilde: Beskæftigelsesregion Hovedstaden & Sjælland

1) Samtlige antal forsikrede ledige. Disse kan både være dagpengemodtagere og kontanthjælpsmodtagere

2) Ledighedsprocent for dagpengemodtagere er udregnet i forhold til forsikringsaktive

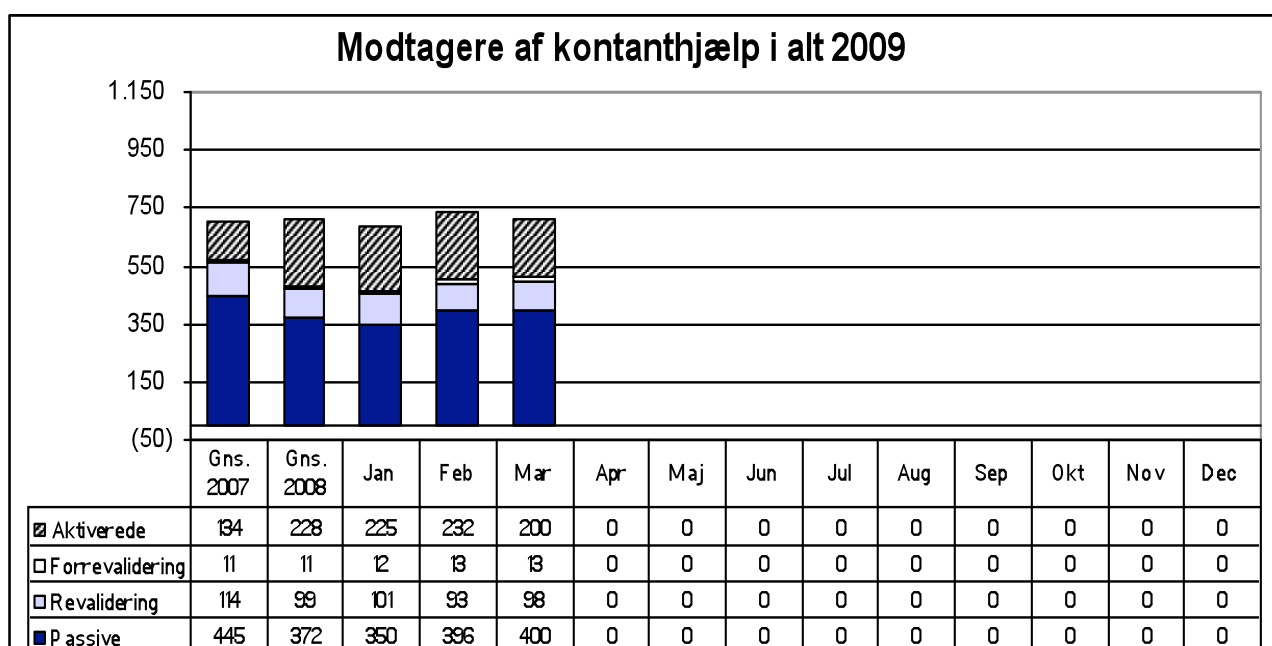
Det bliver i 2010 en særlig udfordring i det nye enstrengede system at sikre en fortsættelse af den hidtidige indsats for de forsikrede ledige. Fokus i Jobcenter Ringsted vil være at fastholde indsatsen og resultaterne fra 2009.

Kontant- og starthjælpsmodtagere

I 2007 – 2008 satte regeringen fokus på aktivering af de langvarigt ledige og borgere på kanten af arbejdsmarkedet med indsatsen ”En ny chance til Alle”. Ringsted Kommune har under ”ny chance” haft gode resultater af indsatsen og nedbragt antallet af borgere i målgruppen. ”Ny Chance” indsatsen ophørte medio 2008, men Jobcenter Ringsted opretholder forsat fokus på dette område, herunder har Ringsted Kommune et projekt med opsøgende medarbejdere, som skal motivere ikke arbejdsmarkedspare borgere til at deltage i aktivering og støttet beskæftigelse med det formål at bringe borgerne nærmere arbejdsmarkedet.

Tabel 20 viser, at den generelt stigende ledighed ikke umiddelbart har ramt kontant- og starthjælpsmodtagerne i Ringsted, hvor antallet fortsat ligger på et stabilt niveau. Udviklingen følges nøje.

Tabel 20. Modtagere af kontant- og starthjælp fordelt på status, 2007 – marts 2009

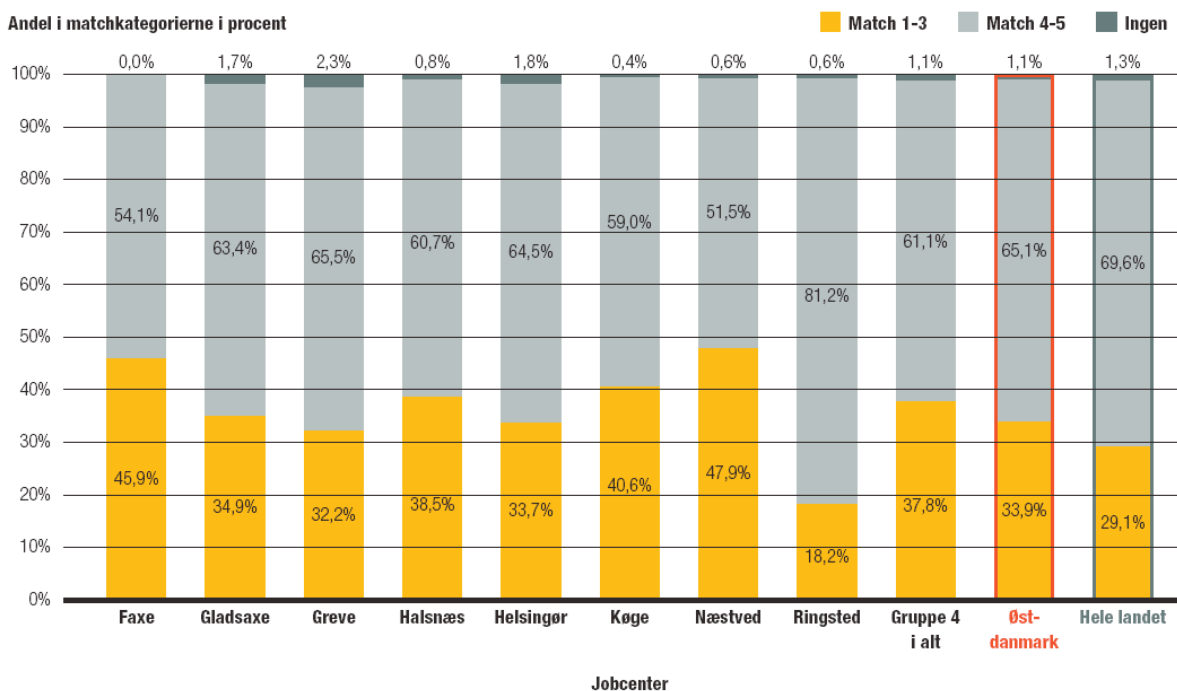


Der er i 2009 fokus på at etablere en systematisk tilgang til aktiveringen af kontant- og starthjælpsmodtagere og på at etablere effektive og hensigtsmæssige tilbud til de ledige. Forløb med vejledning, afklaring og jobsøgning er i udbud i 2009 med henblik på at starte nye forløb op inden 1. januar 2010. Sammen med en opnormering af medarbejdere i jobcentret og implementering af systematiske arbejdsgange forventes en styrkelse af jobcentrets fokus på rettidighed og aktiveringsgrad.

Målet i både 2009 og 2010 er at opfylde målene på rettidighed og aktiveringsgraden i indsatsen. Som led i det individuelle kontaktføreløb følger jobcentret op på lediges jobsøgning og foretager vurdering/afprøvning af rådigheden i forbindelse med de aftalte kontakter.

Jobcenter Ringsted har en særlig udfordring i matchkategoriseringen af kontant og starthjælpsmodtagere, i det jobcentret har en forholdsvis lav andel af borgere i match 1-3, på 18 pct. mod 34 pct. i Østdanmark og 29 pct. på landsplan. Se tabel 21.

Tabel 21. Kontant- og starthjælpsmodtagere fordelt på matchkategorier og jobcentre



Metode:

Målingen tager udgangspunkt i det gennemsnitlige antal kontant- og starthjælpsmodtagere, som enten er registreret i matchkategori 1-3, i matchkategori 4-5 eller mangler kategori i det pågældende kvartal. Figuren viser, hvor meget disse grupper udgør i procent af det samlede antal kontant- og starthjælpsmodtagere.

Personer registreret i matchgruppe 25 (straksmatch) medregnes i matchgruppe 1-3.

Kilde: Beskæftigelsesregionen: Nøgletalsrapport for Jobcentergruppe 4, 4. kvartal 2008

Jobcentret vil derfor i 2010 have et særligt fokus på at kvalificere matchkategorisering af kontant- og starthjælpsmodtagere for at sikre, at matchkategorien giver en præcis afspejling af den enkelte borgers muligheder for at komme ind på arbejdsmarkedet.

Alle borgere i jobcentret mødes med et fokus på udslusning til ordinær beskæftigelse eller uddannelse. Udgangspunktet er at arbejdsmarkedsparete ledige 'vendes i døren'. Jobcentrets fokus i indsatsen er også i 2010:

- Rådighed og rådighedsafprøvning
- Målrettet indsats for unge med særligt fokus på uddannelsesmotivation
- Sikring af rettidigheden i kontaktsamtaler og aktivering.

I den nuværende lavkonjunktur hvor Ringsted Kommunes borgere er særligt udsatte for ledighed pga. befolkningens erhvervs sammensætning inden for byggeri og industri, er der særligt behov for at fortsætte arbejdet med at motivere ledige til mønsterbrydning. Jobcentret motiverer til mønsterbrydning ved at holdningsbearbejde og afprøve de ledige i forhold til:

- Skift fra ufaglært til faglært
- Skift fra brancher med dårlige beskæftigelsesmuligheder til brancher med gode beskæftigelsesmuligheder

- Skift fra typiske mandefag til kvindefag og omvendt.

I Jobcenter Ringsted har den tidlige indsats været prioriteret gennem de seneste år med en tidlig og intensiv indsats for alle arbejdsmarkedsparete og denne indsats vil fortsat blive prioriteret i den nye enstrengede beskæftigelsesstruktur. Den aktuelle situation med lavkonjunktur nødvendiggør et skærpet fokus på jobperspektivet i beskæftigelsesindsatsen, og indsatsen under 'Hurtigt i gang' vil blive fastholdt i 2010. For dagpengemodtagere betyder den tidlige indsats, at de ledige indgår i aktiviteter under 'Hurtigt i gang', enten hos anden aktør eller i jobcentret, hvor de indkaldes til samtale fra 6. ledighedsuge og herefter hver 14. dag, indtil de får tilbud om ansættelse med løntilskud efter 16 ugers ledighed.

Aktiveringsindsatsen er i 2010 under revision i forbindelse med forberedelserne til jobcentrets udbud af vejlednings- og jobsøgningsforløb. Indsatsen for arbejdsmarkedsparete kontant- og starthjælpsmodtagere vil fra medio 2009 blive tilrettelagt med et tilbud om op til 3 måneders straksaktivering i vejlednings- og jobsøgningsforløb med indlagte praktikperioder. Herefter gennemføres kontaktførelse hver 3. måned indtil tidspunktet for ret og pligt til aktivering indtræder.

Redskaberne i indsatsen består af afklarende forløb op til 4 uger, vejledning og opkvalificering, praktik samt løntilskud. Som led i kontaktførelsen pålægges arbejdsmarkedsparete ledige med kvalifikationer inden for flaskehalsområderne at søge konkrete job. For forsikrede ledige følges der op i samarbejde med A-kasserne.

Den primære aktør på aktiveringsområdet er Midtsjællands Aktiveringscenter (MAC), hvor tilbud som udgangspunkt er modulopbyggede efter "trappemodellen", med gradvis opbygning af nye kvalificerende forløb for den enkelte ledige. Tilbuddene til ikke-arbejdsmarkedsparete ledige er tilrettelagt ud fra individuelle forudsætninger og behov for personlig, almen og faglig opkvalificering med værktødsaktivering i en observationsfase, sigtende mod praktikforløb på virksomheder med henblik på støttet og om muligt ordinær beskæftigelse, med udstrakt brug af mentorer.

Jobcentrets primære udfordring er at øge rettidighed og aktiveringsgrad for kontant- og starthjælpsmodtagere og denne indsats vil fortsat være i fokus i 2010.

Redskaberne i for-revalideringsindsatsen er uddannelses- og kompetenceafklarende forløb med henblik på at iværksætte et egentligt revalideringsforløb.

Udover den tidlige indsats har jobcentret et klart jobperspektiv på indsatsen overfor arbejdsmarkedsparete med længerevarende ledighed:

- Ledige med minimumsret til aktivering henvises først og fremmest til ordinært job ud fra deres kvalifikationer samt relevante jobåbninger
- Ledige med minimumsret til aktivering, hvor der ikke kan matches til ordinært arbejde, får tilbud om jobnær aktivering i form af virksomhedspraktik, ansættelse med løntilskud, eller relevant uddannelse, f.eks. som voksenlærling.

Løntilskud kan efter en individuel vurdering kombineres med korte målrettede opkvalificeringsforløb og mentorordning med henblik på, at den ledige opnår en fast tilknytning til arbejdsmarkedet.

Der er i Østdanmark særlige jobperspektiver i byggeriet af Femern Bælt forbindelsen og det nye fængsel på Nordfalster, hvor der i særlig grad vil blive efterspørgsel på den faglærte arbejdskraft, som findes i Ringsted Kommune og som i forvejen har tradition for en høj grad af geografisk mobilitet.

Jobcentrets indsats vil også i en situation med stigende ledighed fortsat have et klart jobfokus med det formål at opkvalificere og motivere den enkelte ledige til at nærme sig arbejdsmarkedet. Denne indsats vil bidrage til at opfylde målet om at begrænse arbejdskraftreserven og skabe balance på arbejdsmarkedet, på kort eller længere sigt, ud fra den enkelte lediges arbejdsmarkedssparathed. For borgere med en konstateret manglende arbejdsevne har indsatsen til formål at afklare det fremtidige forsørgelsesgrundlag.

Nydanskere

Ringsted Kommune udarbejder i løbet af 2009 en ny integrationspolitik med fokus på uddannelse af unge nydanskere og indvandrere. Jobcentrets fremtidige indsats vil inden for rammerne af integrationspolitikken bidrage til at opfylde de vedtagne mål på beskæftigelsesområdet.

Ringsteds borgere med anden etnisk baggrund end dansk er en del af den ordinære arbejdsstyrke og modtager som udgangspunkt samme vifte af tilbud som andre ledige ud fra deres individuelle forudsætninger for at deltage i arbejdsmarkedet. På den baggrund gives der tilbud om danskundervisning, arbejdspladskultur samt tolkebi-stand, når dette skønnes at være en nødvendig forudsætning for at bringe den ledige nærmere arbejdsmarkedet.

Gruppen af unge nydanskere indgår desuden i det fokus, som ungeområdet generelt har i Ringsted Kommune, hvor der også er særligt fokus på den unges skole- og uddannelsesmønster.

Sygedagpengemodtagere

Sygedagpengemodtagere er såvel et ministermål som en særlig kommunal fokus-gruppe. Jobcentret har siden 2007 gjort en stor indsats på området og har opnået en stor andel afsluttede sager og en kort forløbsvarighed i sygedagpengesagerne. En stadig høj tilgang i nysygemeldte medfører imidlertid en fortsat stigning i antallet af sager. Området følges nøje og har stor bevågenhed.

Målsætningen er fortsat at fastholde en tidlig indsats med fokus på arbejdsfastholdelse og at iværksætte aktive og tidlige tilbud til de sygemeldte. Derfor kontaktes sygemeldte borgere så tidligt som muligt i sygedagpengeforløbet og samtidig har jobcentret øget fokus på sygedagpengesager over 26 ugers varighed. For sygemeldte forsikrede ledige er målet fortsat fra 2009, at Jobcentrets indsats koordineres mellem sygedagpenge- og aktiveringsområdet, så den enkelte borger fastholdes i et målrettet forløb med henblik på at komme tilbage på arbejdsmarkedet.

Indsatsen på sygedagpengeområdet sker i et tværgående samarbejde med arbejdsmarkedets parter, virksomheder og a-kasser. På baggrund af erfaringerne fra deltagelse i 'Projekt Aktive – Hurtigere tilbage' vil jobcentret bredt anvende metoden med at tilskynde de sygemeldte til aktiv deltagelse i tilbud og kontakt med arbejdsgiveren under sygemeldingen, med det formål at modvirke, at sygemeldingen i sig selv medfører en bortglidning fra arbejdsmarkedet.

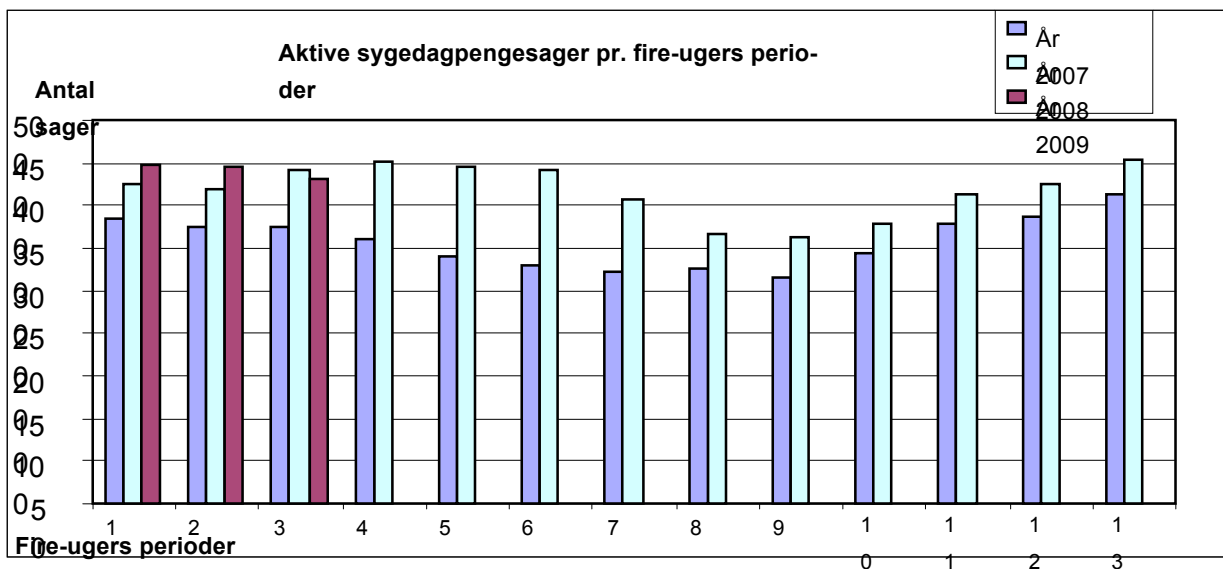
Jobcenteret indgår i et aktivt samarbejde for at forebygge sygefravær og hindre ud-stødning af medarbejdere på grund af sygdom. Jobcentret fortsætter i 2010 den hid-

tidige indsats med indgåelse af partnerskabsaftaler med virksomhederne om fastholdelse af medarbejdere og vil fortsat udvikle samarbejdet mellem jobcenter og A-kasser om rådighedsvurderingen af deres sygemeldte medlemmer, blandt andet ved rundbordssamtaler.

Endelig forventes at Ringsted Kommune i 2009 træffer beslutning om et kommunalt initiativ til at nedbringe det kommunale sygefravær fra januar 2010, hvilket også forventes af få en effekt i løbet af året.

Tabel 22 viser antallet af aktive sygedagpengesager fra 2007 til marts 2009, her ses en fortsat stigning i årets første 8 uger samt et fald i årets 3. fire-ugers periode.

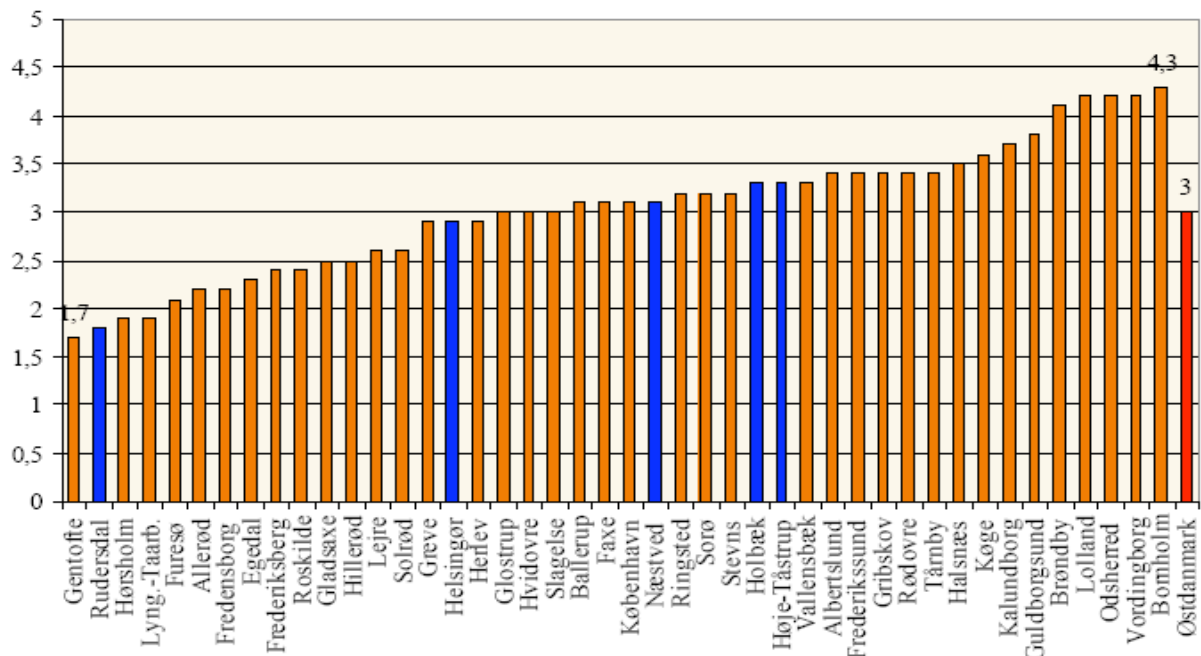
Tabel 22. Aktive sygedagpengesager i Ringsted pr. fire-ugers perioder, 2007 – 2009



Kilde: Ringsted Kommune

Tabel 23 viser sygedagpengemodtagernes andel af arbejdsstyrken i jobcentrene i Østdanmark. Ringsted befinder sig midt i feltet og har en højere andel af sygemeldte i arbejdsstyrken end gennemsnittet i Østdanmark.

Tabel 23. Sygedagpengemodtagernes andel af arbejdsstyrken i Østdanmark fordelt på jobcentre



Kilde: Jobindsats.dk – Sygedagpenge.

Anm. Jobcentre markeret med blå angiver, at der er tale om et pilotjobcenter.

En effektiv indsats på sygedagpengeområdet vil ikke alene nedbringe de kommunale udgifter, men også bidrage til at øge udbuddet af arbejdskraft og forbedre arbejdsmarkedsbalancen i de kommende år. Jobcenter Ringsted vil udmønte den aktive motiverende indsats med respekt for den enkelte sygemeldtes behov og forudsætninger med det formål, at indsatsen for raskmelding og fastholdelse på arbejdsmarkedet skal bidrage til at øge de sygemeldtes livskvalitet.

På baggrund af den nuværende udvikling på sygedagpengeområdet og Ringsted Kommunes høje andel af forløb mellem 26 og 52 uger, er målet om at fastholde antallet af sygedagpengeforløb over 26 uger på niveau med november 2008 på i alt 177 forløb et ambitiøst mål. Jobcentret har dog tillid til at den aktive motiverende indsats overfor den enkelte sygemeldte borger vil sikre, at målet kan nås.

Unge

Ringsted Kommune har generelt fokus på de unge borgere. En samlet politik på unge området er under udarbejdelse i Byrådet. Fokus er primært en højnelse af de unges uddannelsesniveau, og jobcentret vil indgå i dette arbejde ud fra rammerne i beskæftigelsesindsatsen.

Det Lokale Beskæftigelsesråd har primo 2009 gennemført en analyse af unge i Ringsted Kommune. Formålet med analysen var at få et godt afsæt for planlægning af indsatsen. Analysen har belyst det generelle uddannelsesniveau og problemerne med frafald på ungdomsuddannelserne og danner blandt andet baggrund for den samlede kommunalpolitiske drøftelse af ungeområdet.

Udover behovet for opkvalificering af især den yngre del af den ufaglærte arbejdskraft, har jobcentret fokus på Regeringens målsætning om, at 95 % af en årgang skal have en ungdomsuddannelse. Dette er en særlig udfordring i Ringsted Kommune, hvor hele 34 % af de 15-64-årige alene har en grundskoleuddannelse, se tabel 5.

Jobcentret vil i 2010 intensivere sin indsats for at motivere ufaglærte unge til at gå ind i ordinære uddannelsesforløb inden for områder med behov for arbejdskraft eller indgå i et 18 måneders målrettet uddannelsesforløb. For de unge, der ikke umiddelbart er arbejdsmarkedsparete, vil jobcentret styrke indsatsen for at de unge gennemfører særligt tilrettelagte forløb med personlig, almen og faglig opkvalificering med støtte af mentorer. Målet er også her, at de unge opnår en kompetence, som på sigt kan føre til en formel kompetence og bringe dem ind på arbejdsmarkedet.

En plan for samarbejde med Ungdommens Uddannelsesvejledning, uddannelsesinstitutioner og kommunens egne interne organisering af ungdomsarbejdet er under udarbejdelse som led i kommunens fokus på ungeområdet.

På baggrund af den stigende ledighed blandt unge i Ringsted Kommune er jobcentrets mål om at begrænse antallet af unge på overførselsindkomst til 418 personer ved udgangen af 2010 et ambitiøst mål, som skal ses i sammenhæng med hele kommunens kommende indsats på området.

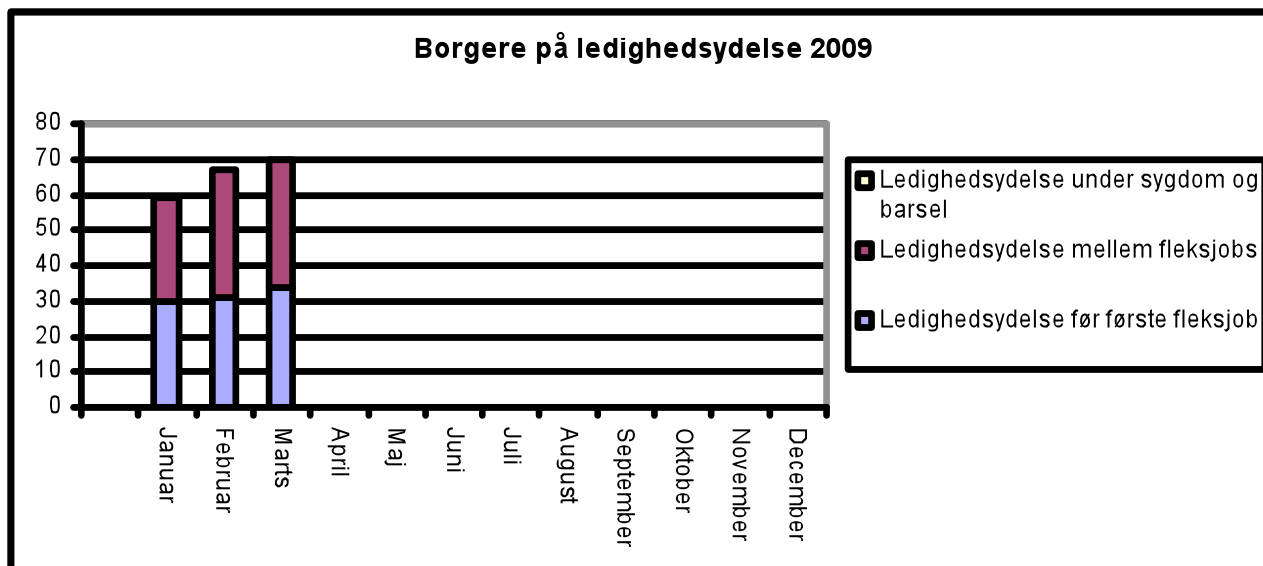
Borgere på ledighedsydelse og fleksjob

De senere år er et stigende antal borgere med varige begrænsninger i arbejdsevnen blevet godkendt til fleksjob. Der ligger en stor udfordring i at sikre, at disse borgere også udnytter deres arbejdsevne i et konkret fleksjob.

Fleksjob er et glimrende redskab til at fastholde medarbejdere, der ellers er udstødningsstruede på grund af nedsat arbejdsevne, og det er vigtigt at sætte ind mens borgeren fortsat har tilknytning til en arbejdsplads. Har borgeren allerede mistet sin tilknytning til en arbejdsplads, er det betydeligt sværere at etablere et fleksjob.

Antallet af borgere i fleksjob er stabilt på 300 personer, mens antallet af borgere, som er visiteret til fleksjob, men endnu ikke har fået det, er stigende. Tabel 24 viser antallet af borgere på ledighedsydelse.

Tabel 24. Antal borgere på ledighedsydelse, januar – marts 2009



Kilde: Ringsted Kommune

Der ligger derfor en særlig udfordring for jobcentret for at bidrage til, at borgere visiteret til fleksjob også får mulighed for at udnytte deres arbejdsevne.

Lokale mål for den borgerrettede indsats

Udover de overordnede mål for indsatsen om begrænsning af arbejdskraftreserven, sygedagpengemodtagere og unge på offentlig forsørgelse, har jobcentret for 2009-2010 opstillet en række planmål, som samlet skal bidrage til at opnå de overordnede mål. I lyset af de ændrede forudsætninger og de nye centrale mål er de lokale mål justeret i forhold til de fastlagte mål i Beskæftigelsesplan 2009:

Kvalitative mål:

- Jobcentret vil i 2010 have et særligt fokus på at kvalificere matchkategoriseringen af kontanthjælpsmodtagere
- Ledige unge under 30 år og uden uddannelse tilbydes så vidt muligt uddannelse
- Indsatsen i forhold til sygedagpengeopfølgning fastholdes med så korte forløb som muligt. Herunder prioriteres indsatsen for at fastholde udstødningstruede sygemeldte via forebyggelse, tidlig indsats, og eventuelt støttet beskæftigelse
- Indsatsen over for ledige, der kun har ledighed som problem, fastholdes og udbygges for så vidt muligt at sikre varig beskæftigelse
- Ledige inden for flaskehalsområder præsenteres for og pålægges at søge ledige job
- Indsatsen overfor langvarigt ledige kontanthjælpsmodtagere prioriteres fortsat højt, selv om "Ny Chance" indsatsen stopper

- Indsatsen for unge ledige under 30 år opprioriteres for at forhindre udstødning fra arbejdsmarkedet, herunder opprioriteres indsatsen for at motivere unge til at gennemføre en uddannelse.

Konkrete mål:

- Mål 1:** Fokus på at begrænse antallet af unge, som indstilles til førtidspension
- Mål 2:** Den lave gennemsnitlige varighed på afsluttede sygedagpengesager fastholdes. Antallet af sygedagpengesager med varighed på over 52 uger fastholdes under 40 sager i 2010.
- Mål 3:** Aktiveringsgraden blandt kontant- og starthjælpsmodtagerne i match 4-5 skal mindst ligge på gennemsnitligt 40 pct. i 2010
- Mål 4:** Der skal flyttes mindst svarende til 100 helårs ledige fra passiv til aktiv kontanthjælp inden udgangen af 2010
- Mål 5:** Antallet af kontanthjælpsmodtagere skal begrænses til 600 fuldtidspersoner i 2010
- Mål 6:** Antallet af borgere på ledighedsydelse skal nedbringes
- Mål 7:** Antallet af ledige nydanskere og indvandrere skal begrænses til 100 fuldtidspersoner i 2010

2.4. Mål og strategi for den virksomhedsrettede indsats

Også i den nuværende lavkonjunktur er en af jobcentrets hovedopgaver at bidrage til at virksomhederne både på kort og langt sigt får den arbejdskraft og rådgivning, de har behov for, uden hensyntagen til den henviste lediges bopælskommune.

Der er stigende ledighed især i byggeri og industrien, samtidig med at der er stigende efterspørgsel efter arbejdskraft i den offentlige sektor, samt et kvalifikationsgab mellem de ledige og arbejdsmarkedets behov for kvalificeret arbejdskraft. Der er derfor fortsat behov for jobcentrets indsats for at bidrage til at skabe balance på arbejdsmarkedet.

Jobcenter Ringsteds ambition er at være den naturlige samarbejdspartner for virksomhederne i Ringsted Kommune og en lettilgængelig samarbejdspartner for virksomhederne i arbejdskraftoplandet. Med det enstrengede system vil der i 2010 foregå en samlet virksomhedsrettet indsats, ligesom fokus på udvikling af tætte samarbejdsrelationer med de omkringliggende jobcentre vil forsætte.

Jobcenterets virksomhedsrettede indsats er tilrettelagt, så den understøtter Ringsted Kommunes udviklingsstrategi, hvor virksomhederne oplever samarbejdet med det offentlige som en ensartet og problemfri relation. Det er en del af den kommunale politik at sikre dialogen mellem kommunens forskellige sektorer, herunder er der i 2009 etableret en tæt dialog med Erhvervsforum, Det Lokale Beskæftigelsesråd og Beskæftigelsesudvalget.

Det er målet på beskæftigelsesområdet, at denne dialog vil bidrage til samarbejdet mellem virksomhederne og jobcentret omkring jobnær aktivering og opkvalificering af ledige, herunder især opkvalificering af unge i form af lærlinge- og elevpladser. Et øget antal uddannelsespladser er afgørende for, at vi i fremtiden kan få den kvalificerede arbejdskraft, der skal sikre danske virksomheders konkurrenceevne på det globale arbejdsmarked. Endelig er det målet, at samarbejdet kan bidrage til udvide arbejdsstyrken ved at sikre virksomhedernes rummelighed overfor borgere med forskellige grader af nedsat arbejdsevne.

Endelig har jobcentret fokus på, at virksomhedsindsatsen udvikles og udføres i tæt samarbejde med arbejdsmarkedets parter og interesseorganisationer, og at jobcentret i samarbejde med bl.a. Det Lokale Beskæftigelsesråd aktivt arbejder for at udvikle utraditionelle samarbejder og nye initiativer på området.

Jobcenteret orienterer efter behov virksomhederne omkring muligheden for at søge arbejdskraft gennem EURES. Denne indsats fortsætter også i den nuværende lavkonjunktur. Også med den nuværende faldende efterspørgsel efter arbejdskraft, kommer der fortsat mange udenlandske arbejdstagere til landet.. I marts 2009 kom der 344 personer til Østdanmark mod 415 i marts 2008.

Jobcenterets rådgivning og service til virksomhederne vil især have fokus på fastholdelse af medarbejdere som er sygemeldte, truet af afskedigelse, eller har nedsat arbejdsevne. Jobcentret giver rådgivning om mulighederne for forebyggelse og delvis raskmelding, samt om varsling og arbejdsfordeling, job på særlige vilkår, sociale partnerskabsaftaler og tiltag i forhold til det rummelige arbejdsmarked.

Jobcenterets formidlingsindsats har fokus på at servicere virksomhederne omkring den digitale formidling via Jobnet. Jobcenteret tilbyder desuden en effektiv service, hvis rekruttering ikke kan løses digitalt, eller hvis der er risiko for ubesatte stillinger.

Jobcentrets fokus på flaskehalse er et tværgående element i hele indsatsen. Herunder indsamler jobcentret informationer om aktuelle og fremtidige behov for lokal arbejdskraft og etablerer særlige tilrettelagte forløb inden for fagområder med tilskud fra den regionale flaskehalsbevilling.

Jobcenterets strategi for virksomhedsindsatsen kan sammenfattes i følgende punkter i ikke prioriteret rækkefølge:

- Jobcentret skal være virksomhedernes naturlige samarbejdspartner
- Jobcentret skal arbejde for at øge brugen af voksenlærlingeordningen
- Jobcentret skal styrke og effektivisere virksomhedskontakten
- Jobcentret skal arbejde for en øget anvendelse af Jobnet
- Jobcentret skal have fokus på fastholdelse
- Jobcentret skal placere mest mulig opkvalificering af ledige på virksomheder
- Jobcentret skal have en bred viden om det regionale arbejdsmarked.

Lokale mål for den virksomhedsvendte indsats

Udover de overordnede mål for indsatsen har jobcentret for 2009-2010 opstillet en række planmål for den virksomhedsrettede indsats, som samlet skal bidrage til at opnå de overordnede mål. I lyset af de ændrede forudsætninger og de nye centrale mål, er de lokale mål justeret i forhold til de fastlagte mål i Beskæftigelsesplan 2009:

Kvalitative mål:

- Jobcenteret vil indgå partnerskabsaftaler med relevante virksomheder
- Ved etablering af løntilskud prioriteres løntilskud i private virksomheder
- Der er fokus på at oplyse og vejlede virksomhederne om mulighederne i www.jobnet.dk
- Jobcentret fortsætter et tæt og opsøgende samarbejde med virksomheder i forhold til sygemeldte borgere, langvarigt ledige og ledige nydanskere. Ud fra virksomhedernes konkrete behov rådgiver jobcentret om fastholdelse, opkvalificering, arbejdsfordeling og varsling.

Konkrete mål:

- Mål 1:** Jobcenteret vil gennemføre mindst 400 virksomhedsbesøg i 2010, heraf vil mindst 25 % være nye virksomheder.
- Mål 2:** 80 % af virksomheder med mere end 100 medarbejdere vil blive besøgt mindst 2 gange om året.
- Mål 3:** 50 % af virksomheder med mere end 50 medarbejdere vil blive besøgt mindst 1 gang om året.

2.5. Mål og strategi for inddragelse af Andre Aktører

Det er regeringens politik, at jobcentrene skal inddrage Andre Aktører i beskæftigelsesindsatsen. Ved indgåelse af kontrakt med Andre Aktører overdrages ansvaret for indsatsen til Aktøren. Formålet med anvendelsen af Andre Aktører er at tilbyde de ledige en skræddersyet indsats målrettet en specifik målgruppes forudsætninger og behov, for dermed at få de ledige hurtigere i job.

Arbejdsmarkedsstyrelsen har gennemført udbud for særlige målgrupper, herunder et obligatorisk udbud for forsikrede ledige med langvarig uddannelse. Andre Aktører kan derudover anvendes, hvor det vurderes, at de kan sikre størst mulig kvalitet i indsatsen.

Jobcenter Ringsted har i samarbejde med Jobcenter Sorø og Faxe indgået delaftaler under det obligatoriske rammeudbud med to Andre Aktører, som begge dækker de langvarigt uddannede ledige, hvilket giver den enkelte ledige har frit valg mellem aktørerne. Samarbejdet mellem de 3 jobcentre giver mulighed for i fællesskab at udvikle metoder og udveksle erfaringer, som kan løfte indsatsen for de ledige.

Jobcenteret anvender desuden landsdækkende rammeaftaler under 'Hurtigt i gang' og vil fremover anvende rammeaftaler for 'Serviceudbuddet' i det omfang, det skønnes relevant ud fra en vurdering af de enkelte målgruppers behov for en specialiseret indsats.

Udfordringen ved anvendelsen af Andre Aktører er at sikre en ensartet kvalitet og linje i indsatsen og i de lediges kontakt til Anden Aktør og jobcentret, samt sikre Anden Aktørs fokus på rettidighed og aktiveringsgrad. Jobcentrene vil derfor i samarbejde med de øvrige jobcentre intensivere kontakt og tilsyn med Andre Aktører, samt opretholde kontakt med A-kasserne for de forsikrede ledige. Tilsynet sker i henhold til Arbejdsmarkedsstyrelsens tilsynsmanual i forhold til opfyldelse af rettidigheden i job samtaler og aktivering, aktiveringsgrad, registreringer i Arbejdsmarkedsportalen, effektmåling og ved uanmeldt besøg efter behov.

Lokale mål for inddragelse af Andre Aktører

Konkrete mål

Mål 1: Jobcenter Ringsted vil i 2010 udlægge 120 personer, svarende til ca. 20 pct. af indsatsen, fordelt på ledige på aktiveringsydelse, langvarigt uddannede ledige og ledige under 'Hurtigt i gang' indsatsen.

2.6. Budget for beskæftigelsesindsatsen i Jobcenter Ringsted

Udarbejdes i forbindelse med budgetlægning efterår 2009

Kapitel 3

Tidsfrister for beskæftigelsesplan 2010:

Feb/marts: Ministeren udmelder mål for beskæftigelsesplanen

- 27.03.:** Det Lokale Beskæftigelsesråd og Beskæftigelsesudvalget drøfter udfordringer for indsatsen som optakt til udarbejdelse af planen
- 19.05.:** Jobcentrene sender udkast til beskæftigelsesplan til Beskæftigelsesregionen
- 03.06.:** Udkast til Beskæftigelsesplan drøftes i Lokale Beskæftigelsesråd
- 12.06.:** Tilbage melding på planen fra Beskæftigelsesregionen
- 01.07.:** Planen sendes i høring til Det Lokale Beskæftigelsesråd
- 26.08.:** Det Lokale Beskæftigelsesråd behandler planen
- 31.08.:** Svarfrist for Det Lokale Beskæftigelsesråds bemærkninger til planen
- 28.09.:** Beskæftigelsesudvalget behandler planen med Det Lokale Beskæftigelsesråds bemærkninger
- 05.10.:** Byrådet behandler planen med Det Lokale Beskæftigelsesråds bemærkninger
- 31.10.:** Den godkendte plan sendes til Det Regionale Beskæftigelsesråd
- 10.01.:** Endelig plan med budget offentliggøres

Bilag 1. Samlet oversigt over Jobcenter Ringsted's mål i Beskæftigelsesplan 2010

Indsatsområde	Overordnede mål for Jobcenter Ringsted
Arbejdskraftreserven	Antallet af ledige med mere end 3 måneders sammenhængende ledighed (arbejdskraftreserven) begrænses til en stigning på 45 pct. fra 2009 niveau på 196 til 284 personer (fuldtidspersoner i ledighed og aktivering) i december 2010
Sygedagpenge	Antallet af sygedagpengeforløb over 26 uger fastholdes på niveau med november 2008 på 177 forløb i december 2010
Unge	Antallet af unge kontanthjælps-, starthjælps-, introduktionsydelses- og dagpengemodtagere under 30 år begrænses til en stigning på 25 pct. fra 2009 niveau på 334 til 418 personer (fuldtidspersoner i ledighed og aktivering) i december 2010

Lokale mål for den borgerrettede indsats:

- Mål 1:** Fokus på at begrænse antallet af unge, som indstilles til førtidspension
- Mål 2:** Den lave gennemsnitlige varighed på afsluttede sygedagpengesager fastholdes. Antallet af sygedagpengesager med varighed på over 52 uger fastholdes under 40 sager i 2010.
- Mål 3:** Aktiveringsgraden blandt kontant- og starthjælpsmodtagerne i match 4-5 skal mindst ligge på gennemsnitligt 40 pct. i 2010
- Mål 4:** Der skal flyttes mindst svarende til 100 helårs ledige fra passiv til aktiv kontanthjælp inden udgangen af 2010
- Mål 5:** Antallet af kontanthjælpsmodtagere skal begrænses til 600 fuldtidspersoner i 2010
- Mål 6:** Antallet af borgere på ledighedsydelse skal nedbringes
- Mål 7:** Antallet af ledige nydanskere og indvandrere skal begrænses til 100 fuldtidspersoner i 2010

Lokale mål for den virksomhedsvendte indsats

- Mål 1:** Jobcenteret vil gennemføre mindst 400 virksomhedsbesøg i 2010, heraf vil mindst 25 % være nye virksomheder.
- Mål 2:** 80 % af virksomheder med mere end 100 medarbejdere vil blive besøgt mindst 2 gange om året.
- Mål 3:** 50 % af virksomheder med mere end 50 medarbejdere vil blive besøgt mindst 1 gang om året.

Lokale mål for inddragelse af Andre Aktører

Mål 1: Jobcenter Ringsted vil i 2010 udlægge 120 personer, svarende til ca. 20 pct. af indsatsen, fordelt på ledige på aktiveringsydelse, langvarigt uddannede ledige og ledige under 'Hurtigt i gang' indsatsen.

Bilag 3. Oversigt over anvendte tabeller

Tabel 1.	Nøgletal for arbejdsmarkedet i Ringsted Kommune
Tabel 2.	Arbejdsmarkedsbalancen i Ringsted. Udvikling 2007 – 2008 samt prognose for 2009 – 2011
Tabel 3.	Befolkningen fordelt på aldersgrupper
Tabel 4.	Arbejdspladser indenfor kommunen fordelt på brancher, sammenlignet med arbejdspladser i Østdanmark. Status 2008
Tabel 5.	Uddannelsesstrukturen i Ringsted Kommune sammenlignet med Østdanmark
Tabel 6.	Ledige med mere end 3 måneders ledighed: Udvikling december 2007 – december 2008
Tabel 7.	Arbejdskraftreserven i procent af antal ledige og arbejdsstyrke, december 2008
Tabel 8.	Sygedagpengeforløb over 26 og 52 uger. Udvikling november 2007 – november 2008.
Tabel 9.	Sygedagpengeforløb november 2008. Aktuelle forløb, samt forløb over 26 og 52 uger i procent af aktuelle forløb. Udvikling november 2007 – november 2008 og gennemsnitlig varighed.
Tabel 10.	Unge arbejdsløshedsdagpenge-, kontanthjælps-, starthjælps- og introduktionsydelsesmodtagere. Udvikling december 2007 – december 2008
Tabel 11.	Fuldtidspersoner mellem 18 – 29 år efter ydelsesgruppe, i procent af det samlede antal unge og udvikling i forhold til marts 2007 – marts 2008
Tabel 12.	Befolkningen fordelt på herkomst, beskæftigelse og køn
Tabel 13.	Ledige nydanskere i Ringsted fordelt på køn, udvikling 2007 - 2008
Tabel 14.	Uddannelsesniveau fordelt på 16-24 og 25-29 årige indvandrere og efterkommere fra ikke-vestlige lande og danskere i procent, år 1997 - 2007
Tabel 15.	Kommuner med mindst 80 flygtninge og familiesammenførte fordelt ud fra resultater af indsatsen
Tabel 16.	Antal fuldtidspersoner på offentlig forsørgelse i Ringsted og Østdanmark fordelt på ydelse og udviklingen fra 2007 – 2008
Tabel 17.	Udvikling i ledigheden
Tabel 18.	Gennemsnitligt antal ledige samt ledighedsprocent fordelt på køn, marts 2009
Tabel 19.	Gennemsnitligt antal forsikrede ledige samt ledighedsprocent i Ringsted Kommune, fordelt på a-kassegrupper og a-kasser, februar 2009
Tabel 20.	Modtagere af kontanthjælp fordelt på status, 2007 – marts 2009
Tabel 21.	Kontanthjælpsmodtagere fordelt på matchkategorier og jobcentre
Tabel 22.	Aktive sygedagpengesager i Ringsted pr. fire-ugers perioder, 2007 – 2009
Tabel 23.	Sygedagpengemodtagernes andel af arbejdsstyrken i Østdanmark fordelt på jobcentre
Tabel 24.	Antal borgere på ledighedsydelse, januar – marts 2009